



Per la realizzazione del Bollettino è stata indispensabile la collaborazione degli operatori dei servizi e in particolare di:

- Ø Silvia Cocchi
- Ø Giovanna Fantini
- Ø Renata Farinella
- Ø Laura Fini
- Ø Franco Francini
- Ø Stefania Larghi
- Ø Monica Magli
- Ø Paola Maffucci
- Ø Alessandro Orsetti
- Ø Patrizia Panti
- Ø Marta Pasquini
- Ø Stefano Piovanelli
- Ø Andrea Quartini
- Ø Francesco Ruffa
- Ø Simonetta Salvadori
- Ø Giocchino Scelfo
- Ø Paola Sozzi



Indice

INTRODUZIONE

1. Il Bollettino del Dipartimento delle Dipendenze
2. La rilevazione dei dati
3. Le principali evidenze dell'anno 2006

PARTE PRIMA - Commento e grafici anno 2006 e anni 1995-2006

1. Il quadro dell'Osservatorio
2. La domanda di trattamento
 - nei Servizi Tossicodipendenze
 - nei Servizi Alcolologici Territoriali
3. L'offerta di trattamento
4. Il quadro infettivologico

PARTE SECONDA – Tabelle anno 2006

- Tab.1 Tipologia e genere degli utenti tossicodipendenti da sostanze illegali per Presidio, UFM e Zona
- Tab.2 Incidenza e prevalenza di tossicodipendenti da sostanze illegali per zona (escluso Sollicciano)
- Tab.3 Tipologia e genere degli utenti etilisti per Presidio, UFM e zona
- Tab.4 Incidenza e prevalenza di etilisti per zona (escluso Sollicciano)
- Tab.5 Tipologia e genere di "altri" utenti per Presidio, UFM e zona
- Tab.6 Utenti "in appoggio" e genere per Presidio, UFM e zona
- Tab.7 Distribuzione degli utenti tossicodipendenti per fascia d'età
- Tab.8 Distribuzione degli utenti tossicodipendenti per sostanza d'abuso primaria
- Tab.9 Distribuzione di utenti per trattamento effettuato nel Ser.T.
- Tab.10 Distribuzione percentuale dei trattamenti
- Tab.11 Distribuzione percentuale dei trattamenti a metadone
- Tab.12 Distribuzione degli utenti in comunità terapeutica
- Tab.13 Utenti e giorni di degenza nelle Strutture a gestione diretta
- Tab.14 Diffusione di HBV+ e HBV- negli utenti Ser.T.
- Tab.15 Diffusione di HCV+ e HCV- negli utenti Ser.T.
- Tab.16 Diffusione di HIV+ e HIV- negli utenti Ser.T.
- Tab.17 Diffusione % di HBV+, HCV+ e HIV+ (utenti testati)



PARTE TERZA – Tabelle: andamento nel periodo 1995-2006

Tab. I Distribuzione dell'utenza Ser.T. per presidio e UFM - anni 1996-2006

Tab. II Distribuzione dell'utenza Ser.T. per Zona - anni 1995-2006

Tab. III Tipologia e genere degli utenti Ser.T. - anni 1995-2006

Tab. IV Distribuzione dell'utenza in carico ai SAT - anni 1996-2006

Tab. V Distribuzione dell'uso primario di sostanze degli utenti Ser.T. - anni 1998-2006

Tab. VI Distribuzione percentuale dell'uso primario di sostanze degli utenti Ser.T. - anni 1998-2006

Tab. VII Distribuzione degli utenti Ser.T. in comunità terapeutica - anni 1996-2006

Tab. VIII Giorni di degenza nelle Strutture a gestione diretta - anni 1996-2006

Tab. IX Diffusione di HBV+ e HBV- negli utenti Ser.T. - anni 1997-2006

Tab. X Diffusione di HCV+ e HCV- negli utenti Ser.T. - anni 1998-2006

Tab. XI Diffusione di HIV+ negli utenti Ser.T. - anni 1997-2006



Introduzione

1. Il Bollettino del Dipartimento delle Dipendenze

2. La rilevazione dei dati

3. Le principali evidenze dell'anno 2006



1. Il Bollettino dell'Osservatorio

Il debito
informativo
Istituzionale

Il Bollettino annuale dell'Osservatorio del Dipartimento delle Dipendenze della ASL 10 di Firenze pubblica la sintesi elaborata delle informazioni raccolte durante l'anno come "debito informativo istituzionale" dal Dipartimento e dai Servizi che lo compongono verso l'Azienda, anche come risposta istituzionale alla normativa nazionale e regionale.

Questa undicesima edizione, che segue i precedenti Bollettini, illustra la sintesi dei dati annuali 2006 e presenta i dati descrittivi dell'andamento delle dipendenze negli ultimi 10 anni.

Il Dipartimento
di
Coordinamento
Tecnico delle
Dipendenze

Le strategie di azione del Dipartimento di Coordinamento Tecnico delle Dipendenze sono, per legge, orientate alla prevenzione, cura e riabilitazione della dipendenza da sostanze psicoattive legali e illegali (T.U. 309/90 - D.M. 444/90 e Piano Sanitario Regionale).

I servizi per le tossicodipendenze (SERT) dell'ASL 10 Firenze offrono consulenza e assistenza medica, psicologica e sociale ad oltre 4.200 utenti l'anno, per ogni problema legato all'uso di sostanze stupefacenti e psicotrope illegali (eroina, cocaina, cannabinoidi, droghe sintetiche) e legali (alcool, tabacco e farmaci).

Offrono inoltre assistenza e consulenza per le nuove forme di dipendenza comportamentali, come il gioco d'azzardo, la videodipendenza, la compulsione alla spesa.

Le 6 Unità
Funzionali
Multidisciplinari

Il Dipartimento delle Dipendenze si organizza in 4 Zone, 6 Unità Funzionali Multidisciplinari (UFM), costituite al loro interno da 10 presidi Ser.T. territoriali, un Ser.T. penitenziario, 6 Servizi Alcolologici Territoriali (SAT), 3 Centri Antifumo e 7 strutture socio/riabilitative a gestione diretta.

Le Unità Funzionali sono:

Zona Firenze:

- UFM Firenze/A:
 - ∅ Presidio Borgo Pinti
 - ∅ Presidio Arcolaio
 - ∅ Comunità Terapeutica residenziale "Il Guarlone";
 - ∅ Centro Diurno semiresidenziale "Il Guarlone";
 - ∅ Centro Diurno per adolescenti "Caos" (fino ad ottobre 2006)
- UFM Firenze/B:
 - ∅ Presidio Carmine
 - ∅ Presidio Santa Rosa
 - ∅ Presidio Sollicciano
- UFM Firenze/C:
 - ∅ Presidio Villino Passerini
 - ∅ Presidio Basilewsky
 - ∅ Centro Diurno semiresidenziale per alcolisti "La Fortezza"

Zona Nord/Ovest:

- ∅ Presidio Sesto Fiorentino
- ∅ Presidio Scandicci
- ∅ Centro di osservazione, diagnosi e disintossicazione residenziale "Luzzi"
- ∅ Centro semiresidenziale "Il Cannocchiale"



Zona Sud/Est:

- Ø Presidio Chianti (presso OSMA)
- Ø Presidio Figline V.no
- Ø "Comunità Terapeutica residenziale "Poggio Asciuotto"

Zona Mugello:

- Ø Presidio Borgo San Lorenzo

A supporto delle attività dipartimentali di studio e ricerca si trova il CeSDa, Centro Studi e Documentazione Dipendenze e AIDS, concepito come luogo di raccolta, gestione e diffusione della letteratura relativa alle problematiche correlate a dipendenze e Aids; si propone come uno spazio reale e virtuale di incontro interattivo di percorsi, esperienze per la progettazione, la valutazione di interventi in ambito sanitario o psicosociale, o di studi e ricerche nel settore; è inserito nella rete SDIAF, che permette il prestito interbibliotecario sul territorio fiorentino. Il Centro offre aggiornamento on line attraverso il sito web www.cesda.net, pubblica una newsletter mensile CESDANEWS (cui ci si può iscrivere direttamente dalla homepage del sito), mentre la consultazione del catalogo OPAC, che contiene oltre 3.000 tra monografie e letteratura grigia, è accessibile anche dal sito. Il Centro si caratterizza, inoltre, per la produzione di materiali tematici (dossier, report di convegni, rassegna stampa) e per la presentazione di libri e ricerche di interesse specifico per gli operatori e gli studiosi delle dipendenze.

Il Cesda

Da cinque anni il Centro coordina il progetto ReteCedro (Rete Toscana dei Centri di Documentazione sulle Dipendenze) che riunisce anche i Centri di Documentazione del CAR (AOU Careggi – Fi), del CeDoStar (ASL Arezzo) e Cesdop (Provincia Lucca) , offrendo un aggiornamento on line attraverso il sito web www.retecedro.net e la newsletter mensile Cedronews.

2. La rilevazione dei dati

L'Osservatorio del Dipartimento delle Dipendenze garantisce i flussi informativi istituzionali, promuove indagini ad hoc, cura la pubblicazione annuale del Bollettino (dal 1996), coordina il gruppo dipartimentale di progettazione e il progetto regionale "Gestione SIRT" per la ASL10, gestione ed utilizzo di un software installato nelle reti aziendali per la realizzazione di un sistema di gestione regionale nel settore delle tossicodipendenze.

L'Osservatorio

Il progetto regionale prevede che il software produca i dati relativi al debito informativo, ai sensi del decreto ministeriale 20 settembre 1997, con cui le ASL trasmettono i dati di attività dei Ser.T. al Ministero della Salute e alla Regione Toscana. Proprio la Regione Toscana ha affermato, con delibera 990/2004, che lo strumento è in grado di consentire un monitoraggio puntuale e condiviso delle problematiche, oltre a promuovere tutte le azioni che concorrono alla costruzione di una metodologia organizzativa correlata alla gestione informatizzata delle attività. L'utilizzo del software nei Ser.T. permette la costruzione della base dei dati sia come descrizione dell'utenza che come descrizione dell'attività, in termini di prestazioni erogate.

La realizzazione del progetto nell'ASL 10 ha raggiunto nel 2006 un ottimo livello. Il lavoro si realizza in stretta collaborazione tra l'Osservatorio del Dipartimento Dipendenze con i Sistemi Informativi e le Tecnologie Informatiche.



3. Le principali evidenze dell'anno 2006

Dai dati raccolti si può mettere in evidenza che:

- Ä all'interno dei Ser.T. territoriali il numero dei soggetti con problemi dovuti all'uso di sostanze illegali risulta in leggero aumento; in diminuzione gli utenti del Ser.T. carcerario; insieme rappresentano il 65,3% dell'utenza trattata;
- Ä l'utenza dei SAT (Servizi Alcolologici Territoriali) risulta in ulteriore aumento rispetto all'anno precedente e comunque costituisce il 25,4% dell'utenza dei Presidi;
- Ä alle precedenti "tipologie" vanno aggiunti i tabagisti, i giocatori d'azzardo ed altri utenti che trovano risposte terapeutiche nei Ser.T.; insieme rappresentano il 9,3% dell'utenza totale;
- Ä vanno poi ad aumentare il carico di lavoro dei Servizi gli utenti cosiddetti "in appoggio", ovvero gli utenti temporaneamente trasferiti per poter proseguire una qualsiasi terapia iniziata nel Ser.T. di appartenenza;
- Ä tra l'utenza con problemi legati all'uso di sostanze illegali si evidenzia un alto numero di persone con cittadinanza diversa da quella italiana;
- Ä sebbene anche nel 2006 il numero degli utenti dipendenti da sostanze illegali cresca in modo lineare al crescere dell'età, aumenta sensibilmente la fascia d'età più giovane;
- Ä si osserva che il livello di scolarizzazione è complessivamente basso; più alto se osserviamo quello dei soggetti di sesso femminile che arrivano ai Ser.T.;
- Ä si conferma la centralità dell'eroina come sostanza di abuso primario, in lieve diminuzione rispetto all'anno precedente; si rafforza ulteriormente l'aumento del numero di utenti in carico con uso primario di cocaina, mentre rimane stabile quello degli utenti con hashish come sostanza primaria;
- Ä rispetto alla modalità di arrivo ai Servizi per le tossicodipendenze, i due terzi dei soggetti si presentano volontariamente;
- Ä la risposta dei Servizi alla richiesta di trattamento è soprattutto di tipo farmacologico, con prevalenza dell'utilizzo del metadone; in rialzo i trattamenti solo di tipo psico-sociale che superano il 45% dei programmi;
- Ä le domande di ingresso in strutture riabilitative, sia pubbliche che private sono in ulteriore diminuzione rispetto all'anno precedente;
- Ä anche in virtù dell'apertura della struttura diurna per alcolisti "La Fortezza", le strutture a gestione diretta vedono un aumento del numero di soggetti inseriti e contemporaneamente un aumento del numero complessivo di giornate di occupazione;
- Ä il numero dei soggetti testati per la ricerca del virus HIV è pari al 46,7% (in Italia, nel 2005 era di circa 40%) con una positività dell'11,1% (Italia, 2005: 13,8%), in diminuzione rispetto l'anno precedente;



- Ä gli utenti sottoposti al test HBV sono stati il 52,6% (in Italia, nel 2005, il 37,8%) con una positività del 38,1% (Italia, 2005: 41,7%); relativamente stabile il numero di vaccinazioni eseguite (circa il 20%);
- Ä i soggetti testati per il virus HCV rappresentano il 51% degli utenti in trattamento (in Italia, nel 2005, 46%) con una positività del 70,5% (Italia, 2005: 61,4%);
- Ä il Nucleo Operativo Tossicodipendenze (NOT) della Prefettura di Firenze ci ha comunicato il dato relativo ai decessi per overdose nel 2006: 7 sono le persone decedute (6 uomini ed una donna); al momento del decesso la donna aveva 50 anni ed uno degli uomini 26; gli altri erano tutti ultra 35enni. Due decessi sono avvenuti nella propria abitazione, 1 in Comunità Terapeutica e gli altri in luoghi pubblici.



Le dipendenze nel territorio della ASL 10: Bollettino anno 2006 e andamento anni 1996-2006



Parte Prima

1. Il quadro dell'Osservatorio

2. La domanda di trattamento

- nei Servizi Tossicodipendenze
- nei Servizi Alcolologici Territoriali

3. L'offerta di trattamento

4. Il quadro infettivologico

anno 2006
anni 1995-2006



1. Il Quadro dell'Osservatorio 2006

Di seguito si presentano i dati salienti relativi all'anno 2006 come sintesi di quanto descritto nel Bollettino.

Schema di sintesi relativo al 2006

utenti tossicodipendenti da sostanze illegali		2595
<i>Popolazione a rischio</i>	Popolazione residente nel territorio di riferimento di età compresa tra 15 e 54 anni	
<i>incidenza</i>	N° nuovi utenti in carico nell'anno/popolazione a rischio x1000	1,2
<i>prevalenza</i>	N° utenti in carico nell'anno/popolazione a rischio x1000	6,4
	hbv+	520
	hcv+	932
	hiv+	135
	utenti comunità terapeutiche	296
	utenti strutture gestione diretta	137
	utenti Ser.T. sollicciano	195
	utenti servizi alcologici	1087
<i>Popolazione a rischio</i>	Popolazione residente nel territorio di riferimento di età ≥ a 15 anni	
<i>incidenza</i>	N° nuovi utenti in carico nell'anno/popolazione a rischio x1000	0,7
<i>prevalenza</i>	N° utenti in carico nell'anno/popolazione a rischio x1000	1,5
	utenti tabagisti, GAP e altro	397
	utenti in appoggio	1019

Utenti del Dipartimento

TABELLA RIASSUNTIVA

Unità funzionali e Zone	Presidio Ser.T.	TD	Alcol	Tabacco	GAP	Altri	TOT.
UFM Firenze A	Borgo Pinti	229	162	0	0	2	750
	Arcoiaio	288		43	26	0	
UFM Firenze B	Carmine	317	34	0	10	13	1059
	S. Rosa	320	49	76	2	5	
	Sollicciano	195	34	0	2	2	
UFM Firenze C	Il Magnifico Basilewsky	418	569	1	3	101	1092
Zona Firenze		1767	848	120	43	123	2901
UFM Nord Ovest	Sesto	268	31	0	0	1	529
	Scandicci	193	36	0	0	0	
Zona Nord Ovest		461	67	0	0	1	
UFM Sud Est	Chianti	186	24	98	1	0	551
	Figline	177	64	0	0	1	
Zona Sud Est		363	88	98	1	1	
UFM Mugello	Borgo	199	84	6	3	1	293
Zona Mugello		199	84	6	3	1	
Totale		2790	1087	224	47	126	4274



2. La domanda di trattamento

- nei Servizi Tossicodipendenze

Nel 2006 gli utenti tossicodipendenti da sostanze illegali in carico ai 10 Ser.T. fiorentini risultano 2595⁽¹⁾, mentre al Ser.T. carcerario di Sollicciano risultano 195⁽²⁾ soggetti, per un totale di 2790 utenti.

Utenti tossicodipendenti da sostanze illegali in carico ai Ser.T.

Per il Ser.T. carcerario il flusso degli utenti segue criteri diversi da quello degli altri Ser.T.; pertanto alcuni dati vengono valutati in maniera separata rispetto a quelli dei servizi territoriali. Nel Ser.T. carcerario sono stati trattati nel 2006 anche 376 utenti "in appoggio" da altri Servizi, del Dipartimento e di altre ASL. In realtà si tratta di qualcosa di più di un semplice supporto alla terapia, in quanto la detenzione determina quasi una "presa in carico" dell'utente da parte dell'equipe carceraria.

Ser.T. carcerario

Ecco la situazione dell'utenza carceraria riferita all'NCP di Sollicciano, al C.C. "M.Gozzini" e all'IPM "Meucci" di Firenze per il 2006:

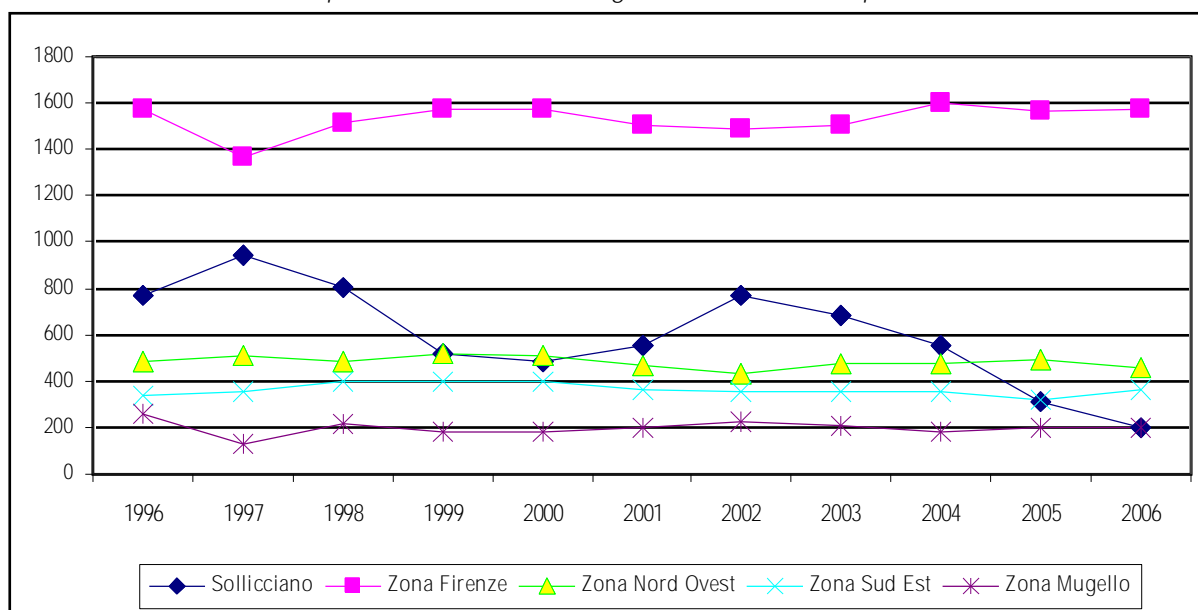
NCP Sollicciano
CC "M. Gozzini"
IPM "Meucci"

Pazienti in carico	Pazienti in appoggio	Carcere minorile ²	Totale
195	396	104	695

La prevalenza di soggetti che nel 2006 si sono rivolti ad un servizio per problemi di tossicodipendenza da sostanze illegali, calcolata sulla popolazione di età compresa tra 15 e 54 anni³ è pari a 6,4 per 1000 abitanti (range tra 4,3 e 8,6); l'incidenza (nuovi casi) è pari a 1,2 per 1000 abitanti (range 0,7 e 1,7).

Prevalenza e incidenza

Grafico 1 - Utenti tossicodipendenti da sostanze illegali in carico ai Ser.T. per Zona e Ser.T. di Sollicciano



¹ Le frecce indicano aumento, diminuzione e stabilità rispetto al 2005.

² Di questi, 20 sono pazienti minori in carico al Ser.T. di P.zza del Carmine; gli altri sono minori per i quali è stata richiesta una consulenza o screening urinari, o minori transitati per almeno 48 ore dal CPA.

³ I dati di popolazione sono a cura della S.S. Sistemi Informativi della ASL 10 (anno 2005).



Le dipendenze nel territorio della ASL 10: Bollettino anno 2006 e andamento anni 1996-2006

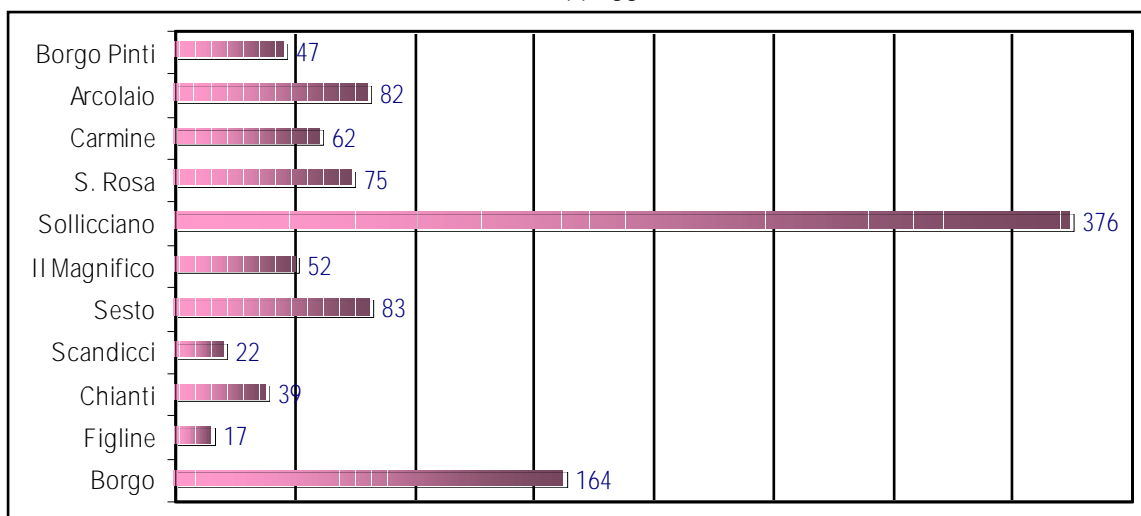
Altri utenti

All'utenza "tipica" dei Servizi vanno aggiunte altre 397 persone: 224 tabagisti, 47 giocatori d'azzardo e altri 126 utenti⁴ che trovano risposte terapeutiche nei Ser.T. (Vedi Tabella 5, seconda parte)

Utenti in appoggio

Vanno poi ad aumentare il carico di lavoro dei Servizi i 1019 utenti cosiddetti "in appoggio", ovvero gli utenti temporaneamente trasferiti per poter proseguire una qualsiasi terapia iniziata nel Ser.T. di appartenenza. E' evidente che il peso maggiore è sopportato dalla struttura carceraria e dai quei Servizi che hanno sul proprio territorio una Comunità Terapeutica o una Struttura a Gestione diretta.

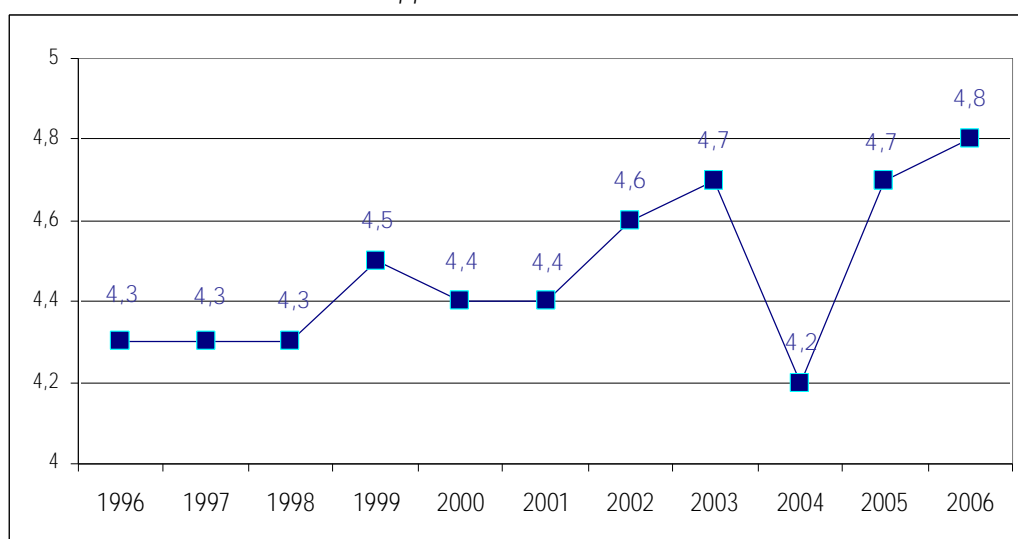
Grafico 2 - Utenti in appoggio da altro Ser.T.



Rapporto maschi/femmine = 4,8

Il 16,6% degli utenti è di sesso femminile, l'83,4% è di sesso maschile, con un rapporto maschi/femmine di 4,8^[1] che conferma il dato regionale, mentre in Italia il rapporto è di 6,5⁵. Nel Ser.T. carcerario le femmine rappresentano il 9,2%, contro il 90,8% dei maschi.

Grafico3 - Rapporto maschi/femmine 1996-2006



⁴ Sono soggetti per i quali è stata effettuata una consulenza, familiari di utenti non ancora "arrivati" al Ser.T., ecc.

⁵ Relazione annuale al Parlamento sullo stato delle Tossicodipendenze in Italia - 2005



Le dipendenze nel territorio della ASL 10: Bollettino anno 2006 e andamento anni 1996-2006

L'utenza quotidiana in base alle rilevazioni semestrali puntuali, cioè riferite a due giorni tipo dell'anno, risulta, complessivamente negli 11 presidi, di 2038 persone (2083 al 15 giugno e 1994 al 15 dicembre).

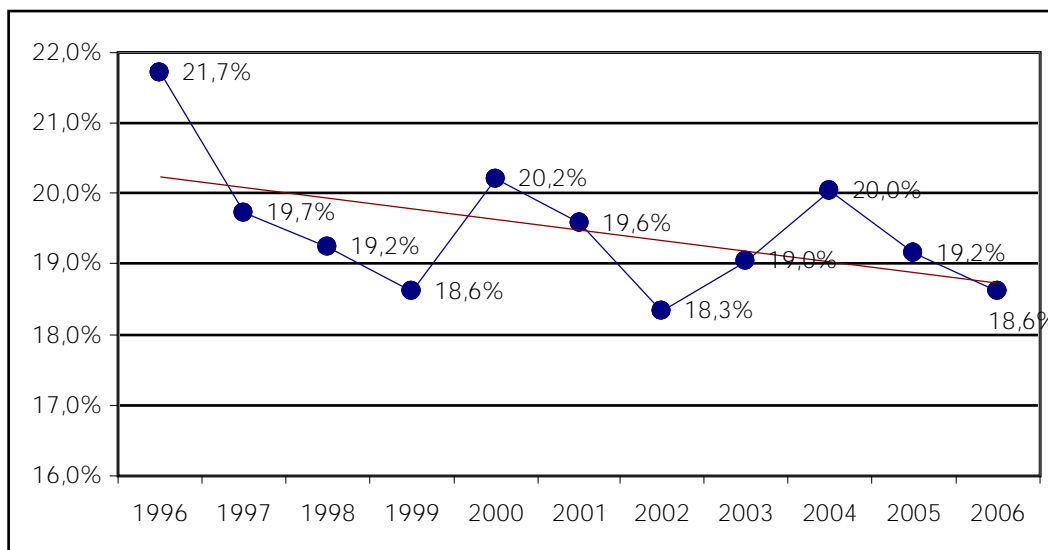
Utenza quotidiana

Il range di utenza nei servizi varia tra 177 e 418. Il numero medio di utenti per servizio è, escluso Sollicciano, di 259 ^[1] (253 con il Ser.T. carcerario).

I nuovi accessi ai Ser.T. rappresentano il 18,6% ^[2] dell'utenza totale (a Sollicciano sono il 47,2%); gli utenti che proseguono un trattamento precedentemente attivato sono l'81,4%.

I nuovi accessi

Grafico 4 - Distribuzione % utenti nuovi sul totale 1996-2006

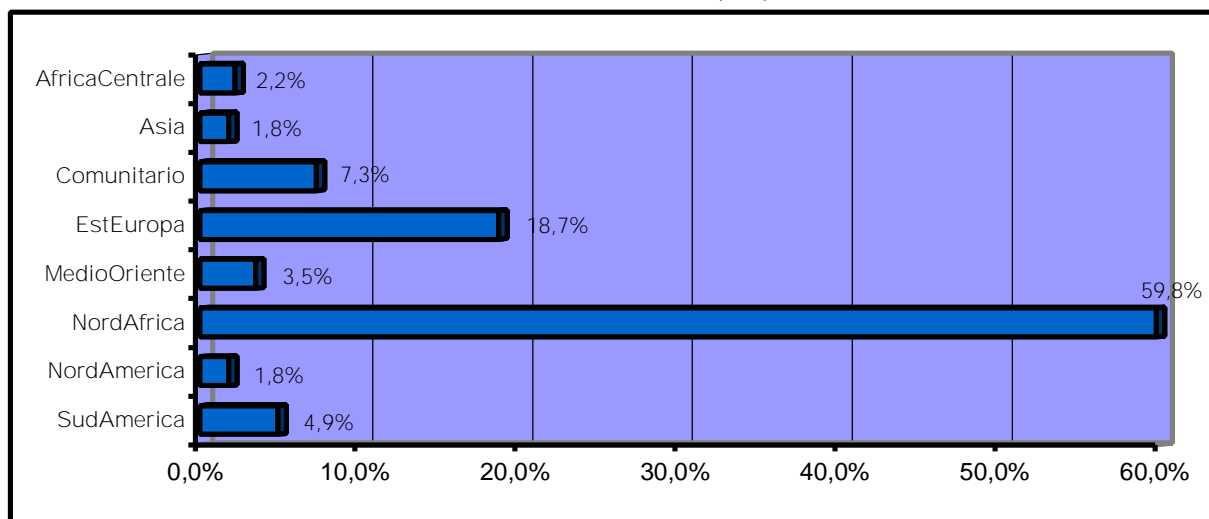


Nel 2006 gli utenti con cittadinanza diversa da quella italiana sono stati 492, di cui 447 sull'area fiorentina, ovvero il 25,3% dell'utenza di tale zona; 45 sono gli stranieri nelle tre zone periferiche, ovvero il 4,4% degli utenti dei Ser.T.

Gli stranieri

Nel 60% circa dei casi si tratta di cittadini stranieri provenienti dal Nord Africa; il 18,7% dei soggetti arriva dall'est europeo. Esiste anche un 7,3% di cittadini appartenenti all'U.E.

Grafico 5 - Distribuzione % utenti per provenienza





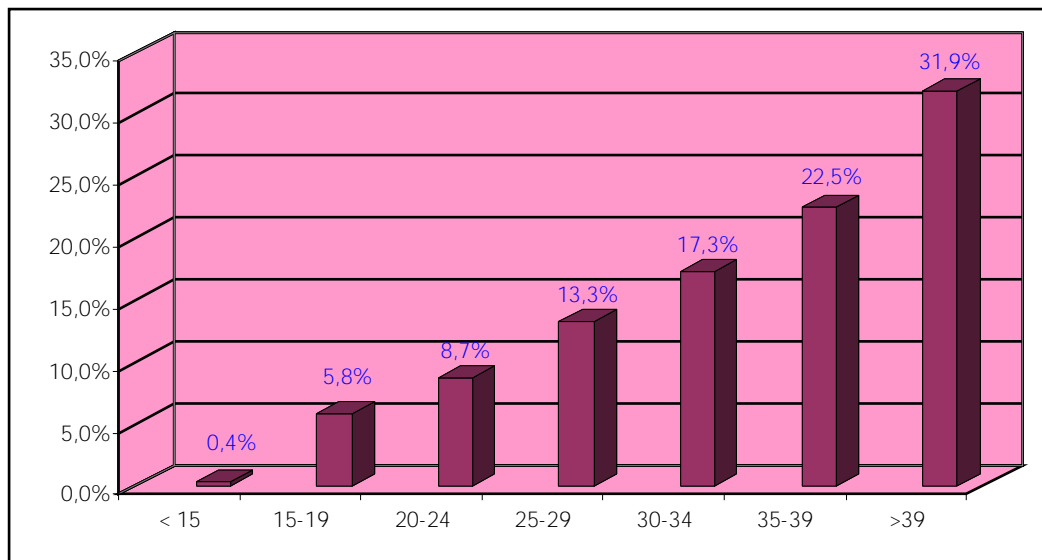
Le dipendenze nel territorio della ASL 10: Bollettino anno 2006 e andamento anni 1996-2006

L'età

Nel 2006 il 71,8% degli utenti si distribuiscono sopra i 30 anni, (71,9% nel 2004, 72,3% nel 2005), mentre la fascia d'età in aumento è quella dei 15-19enni, che passa dal 4,6% del 2005 all'attuale 5,8%.

L'età media degli utenti dei nostri servizi è di 34,8 anni, molto vicina sia al dato nazionale (33,0) del 2005 che a quello regionale⁶ (33,2)

Grafico 6 - Distribuzione degli utenti per fasce d'età – compreso Sollicciano



Il titolo di studio

Il livello di scolarizzazione degli utenti è complessivamente basso: il 54,7% ha la licenza di scuola media inferiore, e solo il 19% ha un titolo di studio superiore a questo. Differenziando per sesso, possiamo vedere che le femmine hanno un titolo di studio più elevato dei maschi: il 29,7% delle donne è diplomata o laureata, contro il solo 15,2% dei maschi.

Titolo di studio	Femmine	Maschi	Totale
Nessuno	6 1,3%	40 1,7%	46 1,6%
Elementare	24 5,2%	222 9,5%	246 8,8%
Media inferiore	242 52,2%	1285 55,2%	1527 54,7%
Corso Professionale	13 2,8%	41 1,8%	54 1,9%
Media superiore	122 26,3%	318 13,7%	440 15,8%
Universitario	16 3,4%	36 1,5%	52 1,9%
n.r.	41 8,8%	384 16,5%	425 15,2%
Totale	464 100,0%	2326 100,0%	2790 100,0%

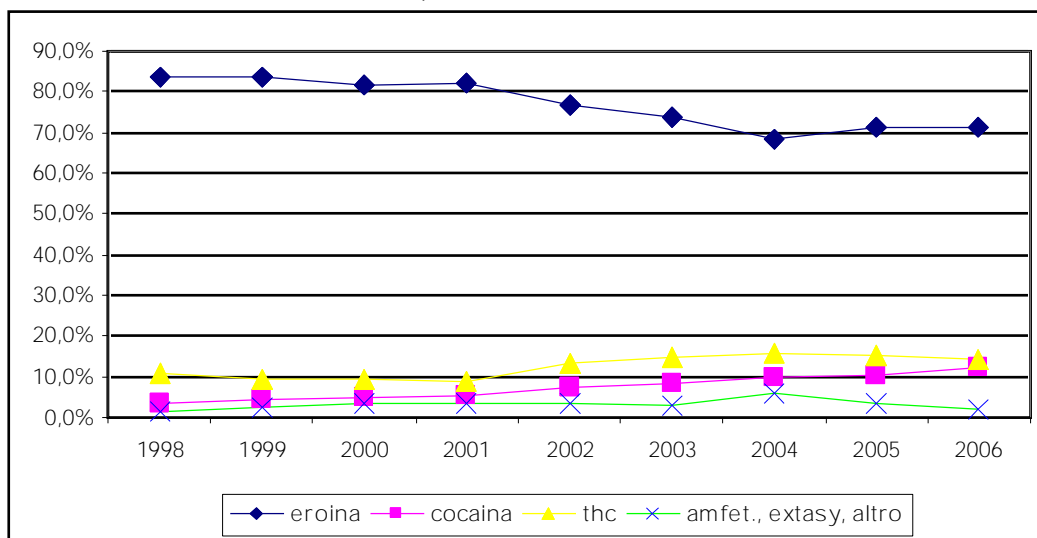
⁶ Relazione annuale al Parlamento sullo stato delle Tossicodipendenze in Italia – 2005



Le sostanze

Si conferma la centralità dell'eroina come sostanza d'abuso primario delle persone che si presentano ai Ser.T., assunta dal 70,5% dei soggetti, in diminuzione rispetto al 2005 (meno 0,7%). Riguardo alle altre sostanze si rileva un aumento del dato relativo all'uso della cocaina, che risulta essere assunta dal 12,0% (10,3% nel 2005), mentre è stabile il dato relativo all'uso del THC (15,1% come nel 2005).

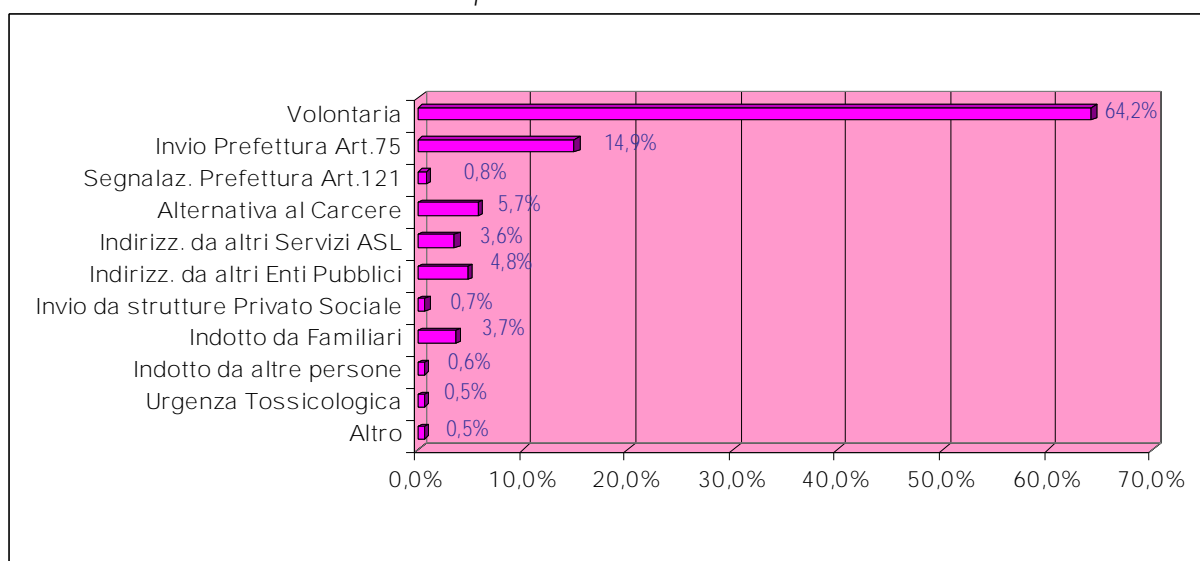
Grafico 7 - Distribuzione % uso primario sostanze 1996-2006 – escluso Sollicciano



Per quanto riguarda la modalità di arrivo ai Servizi, nel corso del 2006 le persone che si sono presentate volontariamente rappresentano la grande maggioranza (64,2%), mentre ci sono stati 386 invii dalle Prefetture per violazione dell'art.75 (14,9%) e 21 segnalazioni per art.121 (0,8%).

Modalità di arrivo al Servizio

Grafico 8 - Distribuzione % per modalità di arrivo ai Servizi – escluso Sollicciano





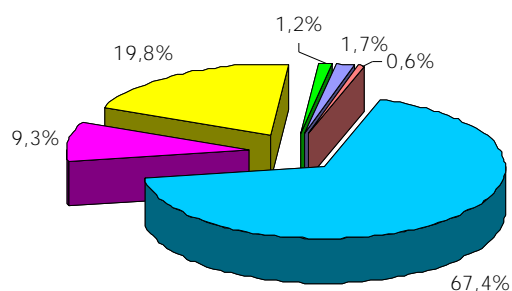
zOOM

Analizziamo adesso più da vicino quella che può essere definita "utenza giovane", ovvero quegli utenti che arrivano al Ser.T. per un problema relativo all'uso, abuso o dipendenza da sostanze illegali e che hanno un'età che oscilla tra i 15 e i 24 anni. Escludendo il Ser.T. carcerario, stiamo parlando di 386 utenti, il 14,9% della nostra popolazione. Per osservarli con maggiore attenzione li dividiamo in due sottogruppi: i 15-19enni e i 20-24enni.

Vediamo, per prima cosa, l'uso delle sostanze in questi due gruppi d'età.

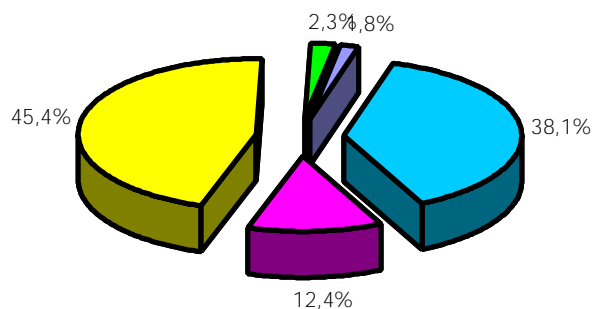
Grafico 9 - Distribuzione % dell'uso di sostanze

15-19enni



■ amfet./mdma ■ benzodiaz. ■ cannabinoidi ■ cocaina ■ eroina ■ n.r.

20-24enni



	maschi	femmine
amfet./mdma	2,2%	0,0%
benzodiaz.	0,7%	0,0%
cannabinoidi	74,6%	43,3%
cocaina	9,5%	10,0%
eroina	11,6%	46,7%
n.r.	1,4%	0,0%
	100,0%	100,0%

	maschi	femmine
amfet./mdma	1,9%	1,8%
benzodiaz.	0,0%	0,0%
cannabinoidi	45,7%	16,1%
cocaina	15,4%	3,6%
eroina	34,6%	76,8%
n.r.	2,5%	1,8%
	100,0%	100,0%

Come dimostrano questi grafici, nel gruppo dei più giovani la sostanza d'abuso primaria è costituita nel 67,4% dei casi dai cannabinoidi, mentre già nei 20-24enni l'eroina è prevalente col 45,4%.

Molto vicina nei due gruppi la percentuale di uso di cocaina (9,3% e 12,4%), simili alla percentuale totale della nostra popolazione (12%).

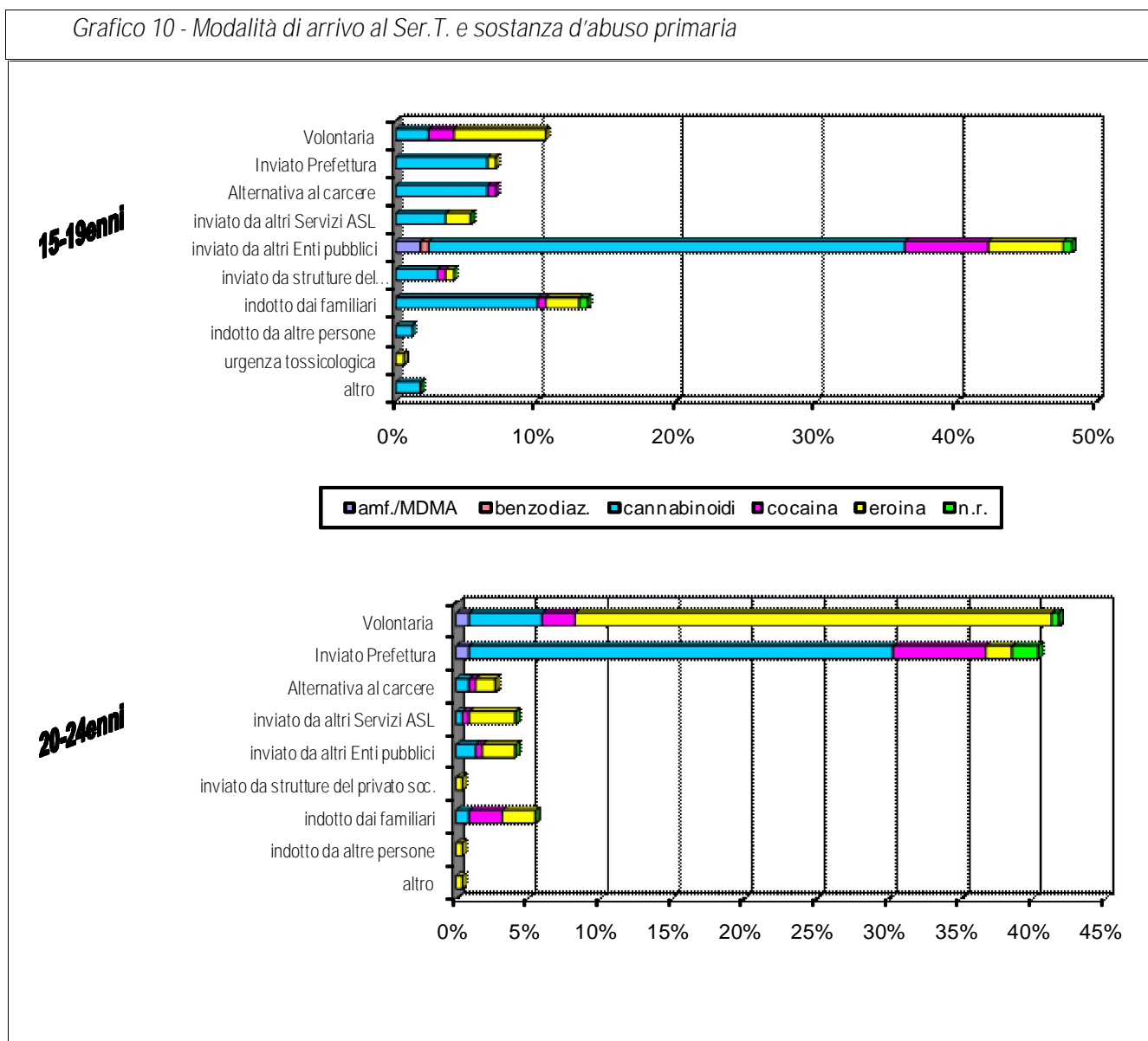
Per quanto riguarda la differenza tra i sessi, si osserva nelle ragazze più giovani un uso dell'eroina leggermente prevalente rispetto alle altre sostanze; la situazione si amplifica nelle 20-24enni dove tale sostanza arriva al 76,8%. Per la cocaina si oscilla tra il 3,6% delle ragazze più grandi al 15,4% dei coetanei maschi.



Per quanto riguarda la modalità di arrivo ai Servizi, si osservano alcune diversità nei due gruppi osservati: infatti sembra che i più giovani accedano al Ser.T. perché inviati da altri Enti pubblici (Servizi Sociali minorili e territoriali); in questo caso la sostanza d'abuso primaria è ancora costituita dai cannabinoidi. I giovanissimi che arrivano volontariamente sono già prevalentemente utilizzatori di eroina.

Nel caso dei 20-24enni, invece, la modalità principale è prevalentemente quella volontaria, con una altissima percentuale di soggetti che utilizzano l'eroina come sostanza primaria. Tra coloro che sono inviati dalla Prefettura (secondo la normativa precedente all'entrata in vigore della Legge Fini-Giovanardi), senz'altro prevalente l'utilizzo primario dei cannabinoidi.

Grafico 10 - Modalità di arrivo al Ser.T. e sostanza d'abuso primaria





2. La domanda di trattamento

- nei Servizi alcolologici territoriali

Utenti alcolisti in carico ai SAT

Gli utenti seguiti nel 2006 presso i servizi alcolologici territoriali (SAT) sono risultati 1087, in ulteriore aumento rispetto al 2005. Il 30,9% è di sesso femminile, il 69,1% è di sesso maschile, con un rapporto maschi/femmine di 2,3. I nuovi accessi rappresentano il 29% dell'utenza totale. Il range di utenti nei servizi alcolologici varia tra 24 e 569.

Prevalenza e incidenza

Nel 2006 abbiamo considerato come "popolazione a rischio" la popolazione residente nel territorio di riferimento di età uguale o superiore a 15 anni. La prevalenza, calcolata su tale popolazione, di soggetti che si sono rivolti ad un servizio per problemi di alcolismo (escluso Sollicciano) è del 1,5% ogni 1000 abitanti (range 0,4 - 2,5); il valore dell'incidenza (nuovi casi) dello 0,4% ogni 1000 abitanti (range 0,1 - 0,7).

Grafico11 - Utenti SAT per Zona

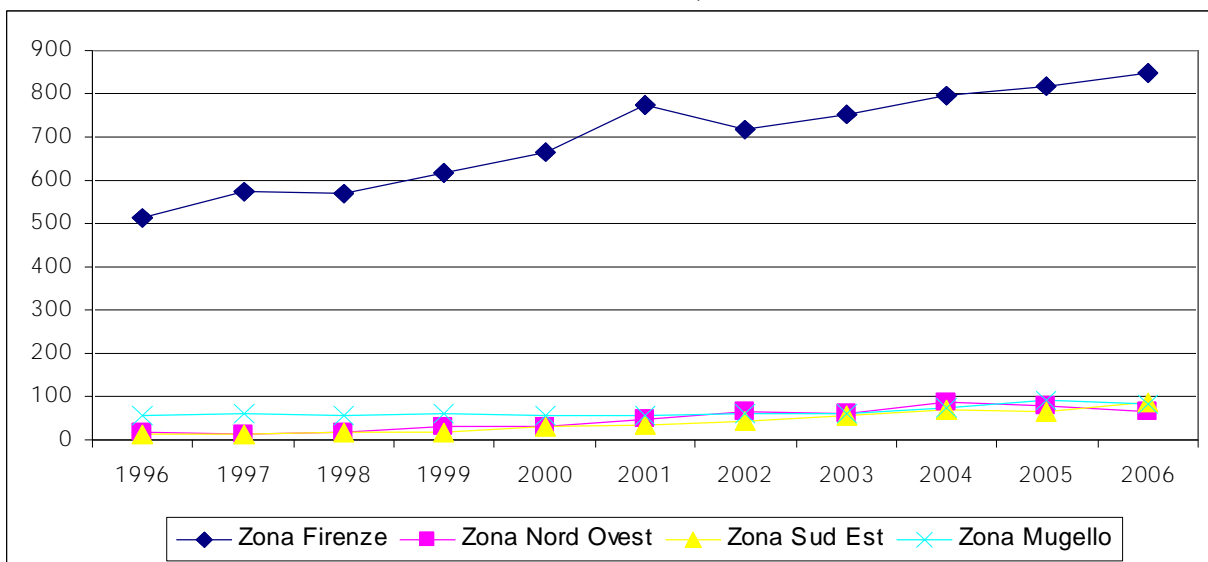


Grafico 12 - Utenti SAT per sesso

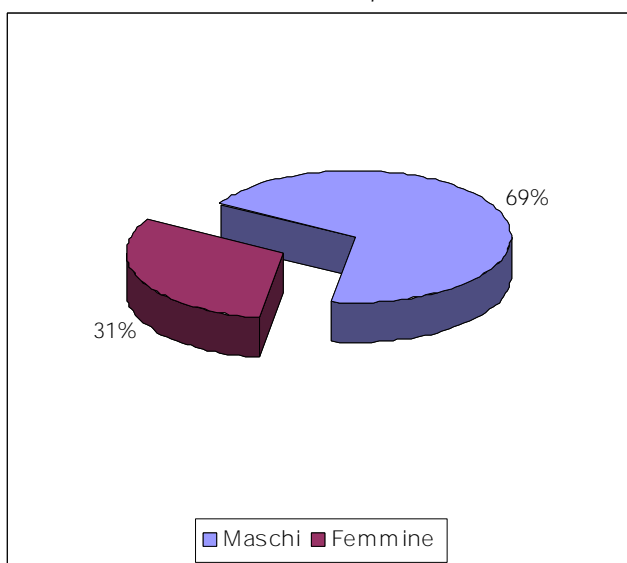
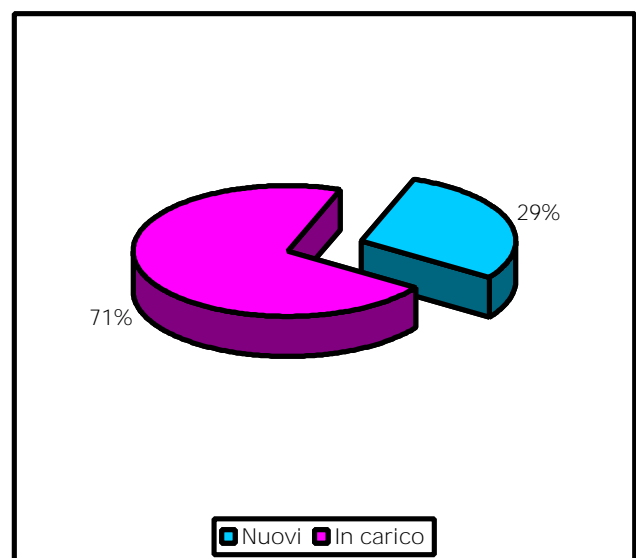


Grafico 13 - Utenti SAT nuovi e in carico





3. L'offerta di trattamento

Ricordando che i trattamenti farmacologici prevedono sempre l'integrazione con interventi di tipo psico-sociale e che un utente nel corso dell'anno può avere avuto accesso a più di una terapia, si evidenzia che, nel 2006, il 40,9% dei trattamenti⁷ per gli utenti con una dipendenza da sostanze illegali sono stati programmi farmacologici integrati con metadone (di cui 4,0% a breve termine, il 25,2% a medio termine e il 70,8% a lungo termine). I trattamenti con buprenorfina rappresentano il 10,2% dei programmi, mentre la percentuale dei trattamenti con naltrexone e altri farmaci è del 3,8%. I trattamenti psicosociali senza l'uso di farmaci rappresentano il 45,1% dei programmi.

Grafico 14 - Distribuzione % dei trattamenti con metadone integrato

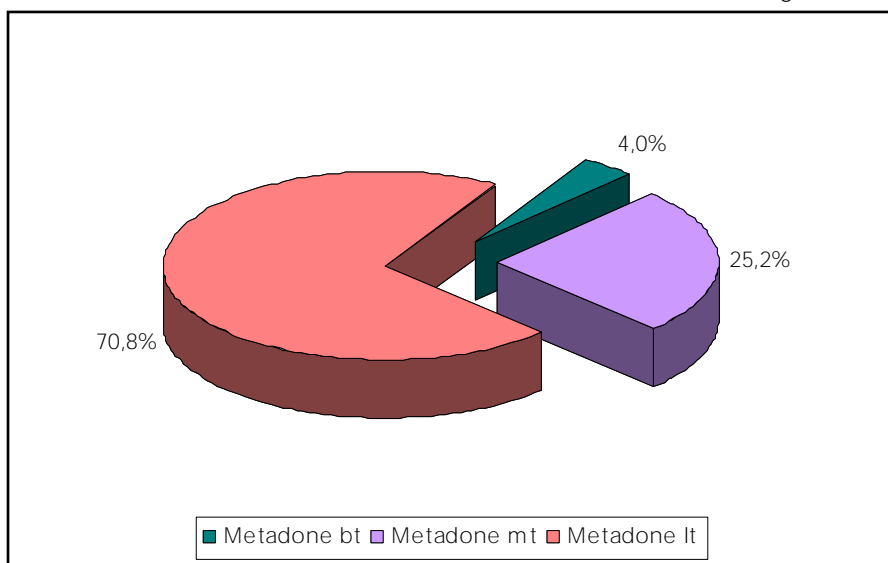
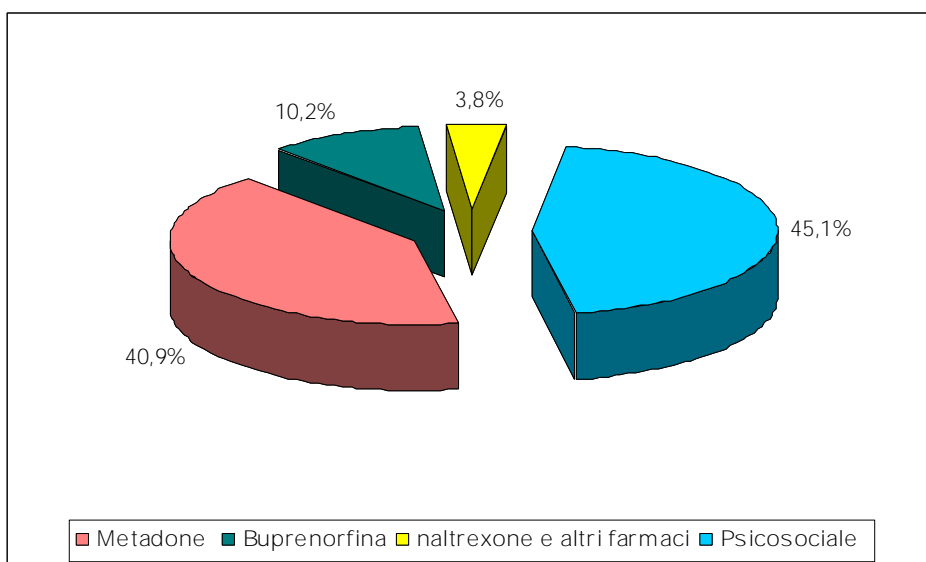


Grafico 15 - Distribuzione % dei trattamenti - anno 2006



⁷ Relativamente ai trattamenti si considerano tutti gli utenti trattati all'interno dei servizi, compresi gli utenti trattati nelle strutture riabilitative e in carcere



Le dipendenze nel territorio della ASL 10: Bollettino anno 2006 e andamento anni 1996-2006

Utenti in Strutture Riabilitative (sia pubbliche che private)

Tra gli utenti seguiti nei Ser.T., ci sono stati 296⁽¹⁾ soggetti seguiti presso Strutture Riabilitative, sia a gestione diretta che gestite da Enti Ausiliari (341 nel 2005). Di seguito viene presentata la distribuzione per Zona negli ultimi cinque anni e l'andamento dei soggetti inseriti nelle comunità terapeutiche rispetto al totale degli utenti in carico.

Grafico 16 - Distribuzione % utenti in Comunità per zona: anni 2002-2006 a confronto

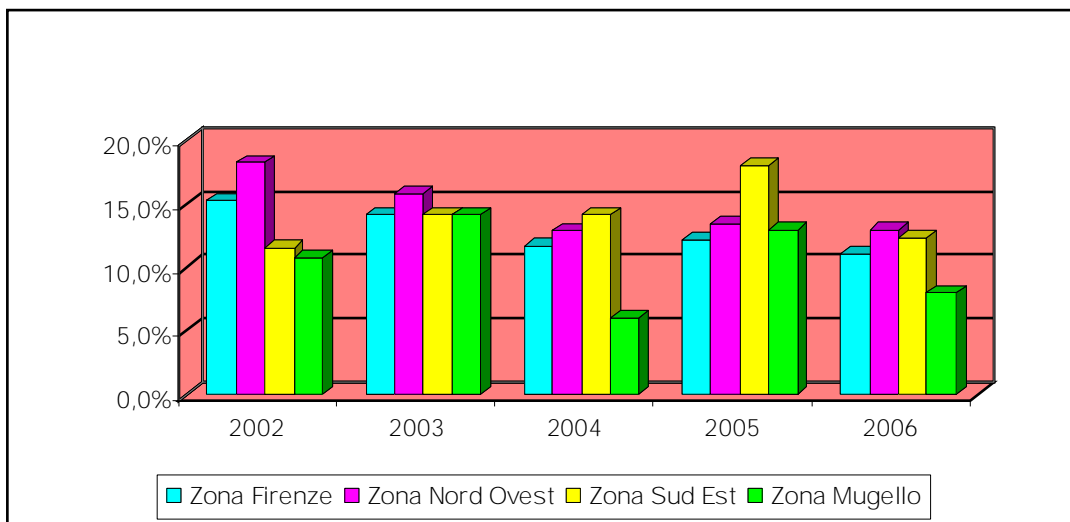
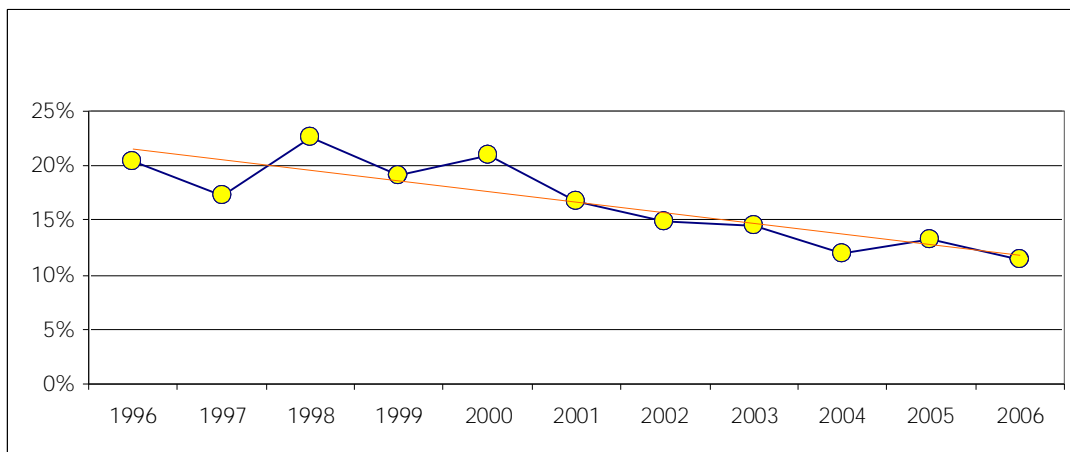


Grafico 17 - Andamento della distribuzione % degli utenti in Comunità - 1996-2006

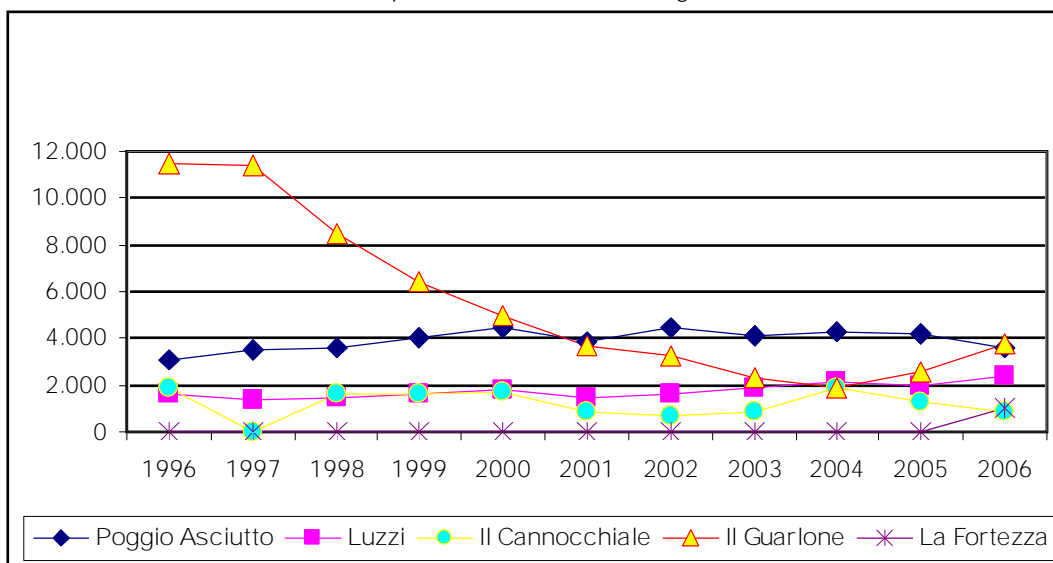


Strutture a Gestione Diretta

Il 46% degli utenti inseriti nelle strutture riabilitative sono stati accolti presso le 6 strutture a gestione diretta della ASL: la Comunità residenziale Poggio Ascitutto (Zona Sud Est), il Centro Luzzi residenziale per la disintossicazione, il Centro diurno di riabilitazione il Cannocchiale (Zona Nord Ovest), il Centro territoriale diurno e quello residenziale Il Guarlone e la struttura La Fortezza di nuova apertura (Zona Firenze). Nel 2006 sono stati accolti presso queste strutture 137⁽¹⁾ utenti (82 nel 2005), per 11.539 ⁽¹⁾ giornate di degenza totali.



Grafico 18 – Giorni di occupazione delle strutture a gestione diretta -1996-2006



4. Il Quadro infettivologico

Gli utenti sottoposti al test HBV sono stati 1365 e la relativa prevalenza è di 38,1 (520 positivi/1365 testati). Sono stati vaccinati 526 utenti.

HBV

Gli utenti sottoposti a test HCV sono stati 1322 e la relativa prevalenza è del 70,5% (932 positivi/1322 testati).

HCV

Il numero di utenti sottoposti a test HIV è 1213; la prevalenza della sieropositività è pari all'11,1 % (135 positivi/1213 testati).

HIV

Grafico 19 – Diffusione di HBV+, HBV- e vaccinati – 1997-2006

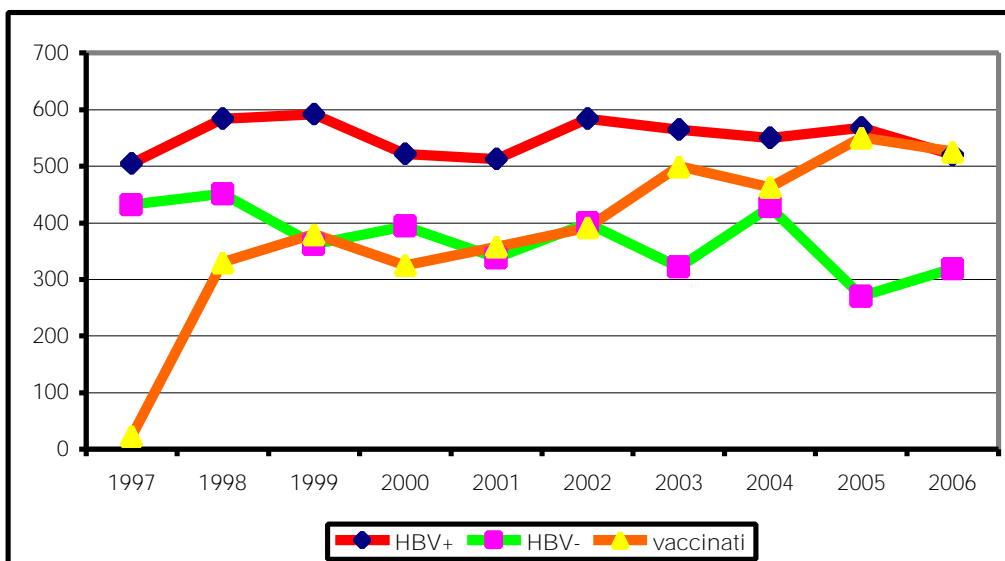




Grafico 20 –Diffusione di HCV+ e HCV- – 1998-2006

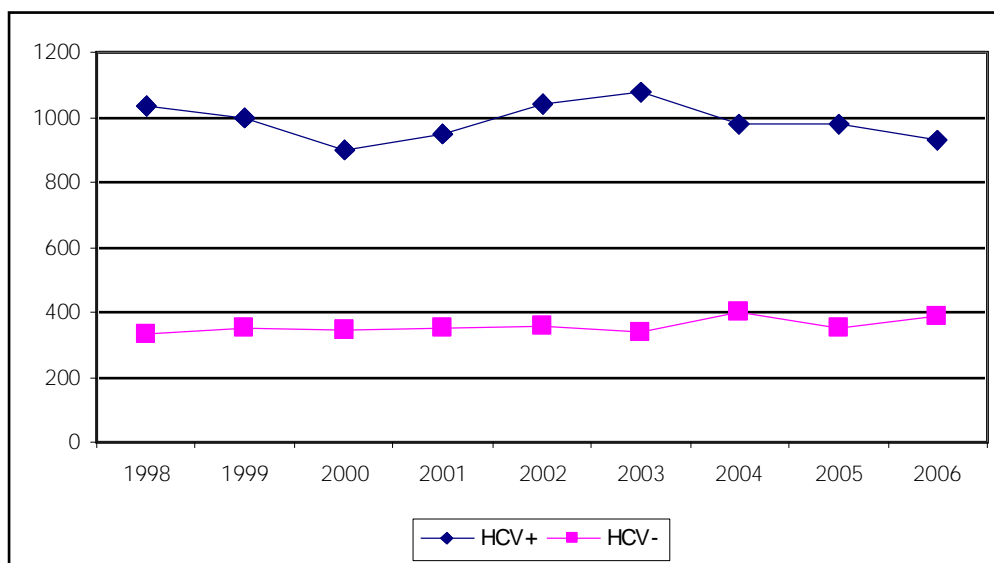
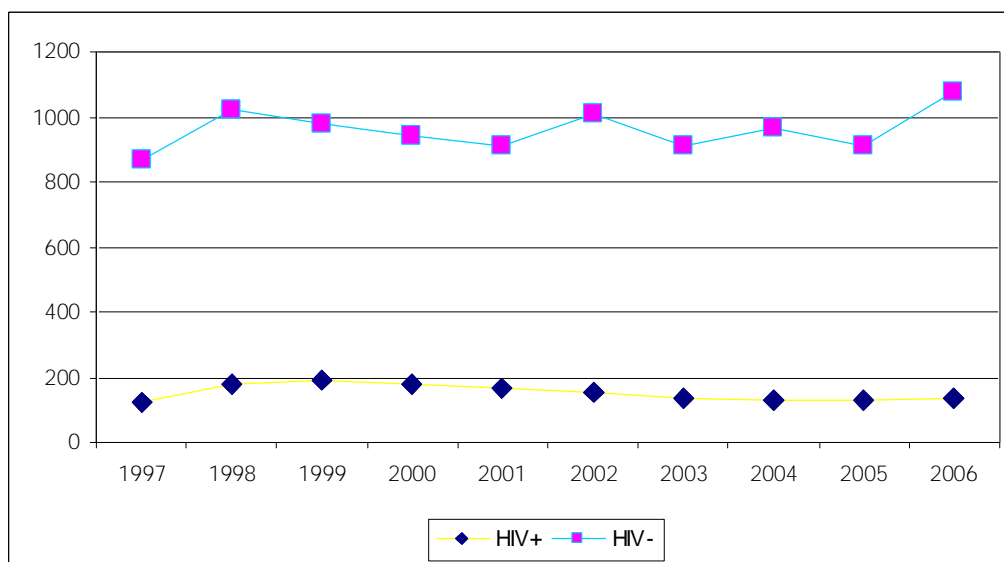


Grafico 21 –Diffusione di HIV+ e HIV- – 1997-2006





Parte Seconda

Tabelle

anno 2006



Tab. 1 Tipologia e genere degli utenti tossicodipendenti da sostanze illegali per Presidio, UFM e Zona

Unità funzionali e Zone	Presidio Ser.T.	TOTALE	Maschi	Femmine	In carico	Nuovi
UFM Firenze A	Borgo Pinti	229	189	40	178	51
	Arcolaio	288	229	59	229	59
	<i>totale</i>	517	418	99	407	110
UFM Firenze B	Carmine	317	262	55	213	104
	S. Rosa	320	266	54	275	45
	Sollicciano	195	177	18	103	92
	<i>totale</i>	832	705	127	591	241
UFM Firenze C	Il Magnifico	418	341	77	363	55
Zona Firenze		1767	1464	303	1361	406
UFM Nord Ovest	Sesto	268	223	45	226	42
	Scandicci	193	165	28	165	28
Zona Nord Ovest		461	388	73	391	70
UFM Sud Est	Chianti	186	151	35	164	22
	Figline	177	146	31	134	43
Zona Sud Est		363	297	66	298	65
UFM Mugello	Borgo	199	177	22	165	34
Zona Mugello		199	177	22	165	34
Totale		2790	2326	464	2215	575

Tab. 2 Incidenza e prevalenza di tossicodipendenti da sostanze illegali per zona (escluso Sollicciano)

	Tot. Utenti	Nuovi utenti	Pop. 15/54 anni (anno 2005)	Prevalenza (%)	Incidenza (%)
Firenze	1.572	314	182.767	8,6	1,7
Nord Ovest	461	70	107.541	4,3	0,7
Sud Est	363	65	83.287	4,4	0,8
Mugello	199	34	33.817	5,9	1,0
Totale	2.595	483	407.412	6,4	1,2



Tab. 3 Tipologia e genere degli utenti etilisti per Presidio, UFM e Zona

Unità funzionali e Zone	SAT	TOTALE	Maschi	Femmine	In carico	Nuovi
UFM Firenze A	Borgo Pinti Arcoiaio	162	119	43	143	19
UFM Firenze B	Carmine	34	24	10	22	12
	S. Rosa	49	32	17	33	16
	Sollicciano	34	33	1	15	19
	Totale	117	89	28	70	47
UFM Firenze C	Basilewsky Il Magnifico	569	390	179	384	185
Zona Firenze		848	598	250	597	251
UFM Nord Ovest	Sesto	31	19	12	21	10
	Scandicci	36	20	16	30	6
Zona Nord Ovest		67	39	28	51	16
UFM Sud Est	Chianti	24	15	9	20	4
	Figline	64	40	24	45	19
Zona Sud Est		88	55	33	65	23
UFM Mugello	Borgo S.Lorenzo	84	59	25	59	25
Zona Mugello		84	59	25	59	25
Totale		1087	751	336	772	315

Tab. 4 Incidenza e prevalenza di etilisti per zona (escluso Sollicciano)

	Tot.utenti	Nuovi utenti	Pop. ≥ a 15 anni (anno 2005)	Prevalenza (%)	Incidenza (%)
Firenze	814	232	325.980	2,5	0,7
Nord Ovest	67	16	180.967	0,4	0,1
Sud Est	88	23	142.268	0,6	0,2
Mugello	84	25	55.803	1,5	0,4
Totale	1.053	296	705.018	1,5	0,4



Tab. 5 Tipologia e genere di "altri" utenti per Presidio, UFM e Zona

Unità funzionali e Zone	Presidio Ser.T.	Tabagisti	M	F	Giocatori d'azzardo	M	F	Altri	M	F	TOT
UFM Firenze A	Borgo Pinti	0	0	0	0	0	0	2	2	0	2
	Arcolaio	43	20	23	26	23	3	0	0	0	69
	<i>Totale</i>	43	20	23	26	23	3	2	2	0	71
UFM Firenze B	Carmine	0	0	0	10	8	2	13	13	0	23
	S. Rosa	76	28	48	2	2	0	5	2	3	83
	Sollicciano	0	0	0	2	2	0	2	2	0	4
	<i>Totale</i>	76	28	48	14	12	2	20	17	3	110
UFM Firenze C	Basilewsky	1	1	0	2	2	0	91	23	68	94
	Il Magnifico	0	0	0	1	1	0	10	2	8	11
	<i>Totale</i>	1	1	0	3	3	0	101	25	76	105
<i>Zona Firenze</i>		120	49	71	43	38	5	123	44	79	286
UFM Nord Ovest	Sesto	0	0	0	0	0	0	1	1	0	1
	Scandicci	0	0	0	0	0	0	0	0	0	0
<i>Zona Nord Ovest</i>		0	0	0	0	0	0	1	1	0	1
UFM Sud Est	Chianti	98	30	68	1	1	0	0	0	0	99
	Figline	0	0	0	0	0	0	1	1	0	1
<i>Zona Sud Est</i>		98	30	68	1	1	0	1	1	0	100
UFM Mugello	Borgo	6	3	3	3	3	0	1	1	0	10
<i>Zona Mugello</i>		6	3	3	3	3	0	1	1	0	10
<i>Totale</i>		224	82	142	47	42	5	126	47	79	397

Tab. 6 Utenti "in appoggio" per Presidio, UFM e Zona

Unità funzionali E Zone	Presidio Ser.T.	Totale utenti in appoggio	M	F
UFM Firenze A	Borgo Pinti	47	36	11
	Arcolaio	82	71	11
	<i>Totale</i>	129	107	22
UFM Firenze B	Carmine	62	52	10
	S. Rosa	75	55	20
	Sollicciano	376	323	53
	<i>Totale</i>	513	430	83
UFM Firenze C	Il Magnifico	52	38	14
<i>Zona Firenze</i>		694	575	119
UFM Nord Ovest	Sesto	83	75	8
	Scandicci	22	19	3
<i>Zona Nord Ovest</i>		105	94	11
UFM Sud Est	Chianti	39	30	9
	Figline	17	13	4
<i>Zona Sud Est</i>		56	43	13
UFM Mugello	Borgo	164	145	19
<i>Zona Mugello</i>		164	145	19
<i>Totale</i>		1019	857	162



Tab. 7 Distribuzione degli utenti tossicodipendenti per fascia d'età

Unità funzionali e Zone	Presidio	< 15	15-19	20-24	25-29	30-34	35-39	>39	Totale
UFM Firenze A	Borgo Pinti	0	7	19	32	27	48	96	229
	Arcolaio	0	14	25	41	47	64	97	288
	<i>totale</i>	0	21	44	73	74	112	193	517
UFM Firenze B	Carmine	10	68	25	33	41	48	92	317
	S. Rosa	0	11	20	32	57	85	115	320
	Sollicciano	0	4	23	45	42	41	40	195
	<i>totale</i>	10	83	68	110	140	174	247	832
UFM Firenze C	Il Magnifico	1	10	30	54	84	103	136	418
Zona Firenze		11	114	142	237	298	389	576	1767
UFM Nord Ovest	Sesto	1	12	28	38	51	72	66	268
	Scandicci	0	9	21	23	33	44	63	193
Zona Nord Ovest		1	21	49	61	84	116	129	461
UFM Sud Est	Chianti	0	7	18	26	34	38	63	186
	Figline	0	8	23	29	36	39	42	177
Zona Sud Est		0	15	41	55	70	77	105	363
UFM Mugello	Borgo	0	11	11	18	31	47	81	199
Zona Mugello		0	11	11	18	31	47	81	199
Totale		12	161	243	371	483	629	891	2790

Tab. 8 Distribuzione degli utenti tossicodipendenti per sostanza d'abuso primaria

Unità funzionali e Zone	Presidio	eroina	cocaina	amfetam.	ecstasy	thc	altro	Totale
UFM Firenze A	Borgo Pinti	187	19	0	0	18	5	229
	Arcolaio	211	34	0	0	35	8	288
	<i>totale</i>	398	53	0	0	53	13	517
UFM Firenze B	Carmine	207	27	1	2	74	6	317
	S. Rosa	251	34	2	1	30	2	320
	Sollicciano	161	30	0	0	4	0	195
	<i>totale</i>	619	91	3	3	108	8	832
UFM Firenze C	Il Magnifico	298	63	0	2	51	4	418
Zona Firenze		1315	207	3	5	212	25	1767
UFM Nord Ovest	Sesto	167	50	1	1	48	1	268
	Scandicci	137	24	1	0	21	10	193
Zona Nord Ovest		304	74	2	1	69	11	461
UFM Sud Est	Chianti	128	14	1	3	37	3	186
	Figline	107	20	0	0	47	3	177
Zona Sud Est		235	34	1	3	84	6	363
UFM Mugello	Borgo	137	26	0	1	32	3	199
Zona Mugello		137	26	0	1	32	3	199
Totale		1991	341	6	10	397	45	2790



Tab. 9 Distribuzione dei trattamenti effettuati nei Ser.T. per tipologia

Unità funzionali e Zone	Presidio	Metadone bt	Metadone mt	Metadone lt	Metadone totale	Buprenorfina	Naltrexone, clonidina e altri farm. non sostitutivi	Psico-sociale
UFM Firenze A	Borgo Pinti	2	20	131	153	34	0	125
	Arcolaio	6	44	135	185	36	4	160
	<i>totale</i>	8	64	266	338	70	4	285
UFM Firenze B	Carmine	2	31	137	170	55	13	182
	S. Rosa	8	59	164	231	52	13	205
	Sollicciano	4	112	1	117	5	91	68
	<i>totale</i>	14	202	302	518	112	117	455
UFM Firenze C	Il Magnifico	11	37	164	212	36	5	268
Zona Firenze		33	303	732	1068	218	126	1008
UFM Nord Ovest	Sesto	2	23	72	97	38	2	209
	Scandicci	4	17	90	111	31	2	130
Zona Nord Ovest		6	40	162	208	69	4	339
UFM Sud Est	Chianti	9	34	77	120	19	5	107
	Figline	0	2	44	46	26	5	136
Zona Sud Est		9	36	121	166	45	10	243
UFM Mugello	Borgo	14	9	75	98	51	5	108
Zona Mugello		14	9	75	98	51	5	108
Totale		62	388	1090	1540	383	145	1698

Tab. 10 Distribuzione percentuale dei trattamenti

	Metadone	Buprenorfina	naltrexone e altri farmaci	Psicosociale	Totale
Zona Firenze	44,1%	9,0%	5,2%	41,7%	100,0%
Zona Nord Ovest	33,5%	11,1%	0,6%	54,7%	100,0%
Zona Sud Est	35,8%	9,7%	2,2%	52,4%	100,0%
Zona Mugello	37,4%	19,5%	1,9%	41,2%	100,0%
Totale	40,9%	10,2%	3,9%	45,1%	100,0%

Tab. 11 Distribuzione percentuale dei trattamenti a metadone

	Metadone bt	Metadone mt	Metadone lt	Metadone totale
Zona Firenze	3,1%	28,4%	68,5%	100,0%
Zona Nord Ovest	2,9%	19,2%	77,9%	100,0%
Zona Sud Est	5,4%	21,7%	72,9%	100,0%
Zona Mugello	14,3%	9,2%	76,5%	100,0%
Totale	4,0%	25,2%	70,8%	100,0%



Tab. 12 Distribuzione degli utenti in comunità terapeutica

Unità funzionali e Zone	Presidio	N. utenti in Comunità	M	F	Totale utenti	% sul totale
UFM Firenze A	Borgo Pinti	18	16	2	229	7,9%
	Arcolaio	23	16	7	288	8,0%
	<i>totale</i>	41	32	9	517	7,9%
UFM Firenze B	Carmine	32	24	8	317	10,1%
	S. Rosa	58	49	9	320	18,1%
	<i>totale</i>	90	73	17	637	14,1%
UFM Firenze C	Il Magnifico	44	33	11	418	10,5%
Zona Firenze		175	138	37	1572	11,1%
UFM Nord Ovest	Sesto	40	35	5	268	14,9%
	Scandicci	20	17	3	193	10,3%
Zona Nord Ovest		60	52	8	461	13,0%
UFM Sud Est	Chianti	21	18	3	186	11,3%
	Figline	24	18	6	177	13,6%
Zona Sud Est		45	36	9	363	12,4%
UFM Mugello	Borgo	16	14	2	199	8,0%
Zona Mugello		16	14	2	199	8,0%
<i>Totale</i>		296	240	56	2595	11,4%

Tab. 13 Utenti e giorni di degenza nelle Strutture a gestione diretta

Strutture a gestione diretta	Utenti	Giorni di degenza
Il Cannocchiale	14	824
Il Guarlone	16	3742
La Fortezza	51	987
Luzzi	38	2414
Poggio Ascianto	18	3572
<i>Totale</i>	137	11539



Tab. 14 Diffusione di HBV+ e HBV- negli utenti Ser.T.

Unità funzionali e Zone	Presidio	HBV+	HBV-	vaccinati	non	non noto	TOTALE
					eseguito		
UFM Firenze A	Borgo Pinti	86	24	16	74	29	229
	Arcolaio	38	74	60	92	24	288
	totale	124	98	76	166	53	517
UFM Firenze B	Carmine	67	19	66	165	0	317
	S. Rosa	109	31	60	116	4	320
	totale	176	50	126	281	4	637
UFM Firenze C	Il Magnifico	101	44	159	110	4	418
Zona Firenze		401	192	361	557	61	1572
UFM Nord Ovest	Sesto	54	21	46	144	3	268
	Scandicci	14	13	35	119	12	193
Zona Nord Ovest		68	34	81	263	15	461
UFM Sud Est	Chianti	n.r.	n.r.	n.r.	n.r.	186	186
	Figline	15	5	41	116	0	177
Zona Sud Est		15	5	41	116	186	363
UFM Mugello	Borgo	36	88	43	32	0	199
Zona Mugello		36	88	43	32	0	199
Totale		520	319	526	968	262	2595

Tab. 15 Diffusione di HCV+ e HCV- negli utenti Ser.T.

Unità funzionali e Zone	Presidio	HCV+	HCV-	non eseguito	non noto	Totale
UFM Firenze A	Borgo Pinti	108	32	69	20	229
	Arcolaio	74	70	128	16	288
	totale	182	102	197	36	517
UFM Firenze B	Carmine	112	34	171	0	317
	S. Rosa	152	42	121	5	320
	totale	264	76	292	5	637
UFM Firenze C	Il Magnifico	194	111	113	0	418
Zona Firenze		640	289	602	41	1572
UFM Nord Ovest	Sesto	85	39	141	3	268
	Scandicci	71	19	96	7	193
Zona Nord Ovest		156	58	237	10	461
UFM Sud Est	Chianti	n.r.	n.r.	n.r.	186	186
	Figline	45	10	122	0	177
Zona Sud Est		45	10	122	186	363
UFM Mugello	Borgo	91	33	75	0	199
Zona Mugello		91	33	75	0	199
Totale		932	390	1036	237	2595



Tab. 16 Diffusione di HIV+ e HIV- negli utenti Ser.T.

Unità funzionali e Zone	Presidio	HIV+	HIV-	non eseguito	Non noto	Totale
UFM Firenze	Borgo Pinti	18	76	69	66	229
	Arcolaio	17	185	74	12	288
	totale	35	261	143	78	517
UFM Firenze B	Carminie	15	77	225	0	317
	S. Rosa	29	133	153	5	320
	totale	44	210	378	5	637
UFM Firenze C	Il Magnifico	20	285	113	0	418
Zona Firenze		99	756	634	83	1572
UFM Nord Ovest	Sesto	21	108	136	3	268
	Scandicci	6	55	126	6	193
Zona Nord Ovest		27	163	262	9	461
UFM Sud Est	Chianti	n.r.	n.r.	n.r.	186	186
	Figline	3	40	131	3	177
Zona Sud Est		3	40	131	189	363
UFM Mugello	Borgo	6	119	74	0	199
Zona Mugello		6	119	74	0	199
Totale		135	1078	1101	281	2595

Tab. 17 Diffusione % di HBV+, HCV+ e HIV+ (utenti testati)

	HBV	HCV	HIV
utenti positivi	520	932	135
utenti testati	1365	1322	1213
prevalenza positività	38,1%	70,5%	11,1%



Le dipendenze nel territorio della ASL 10: Bollettino anno 2006 e andamento anni 1996-2006



Parte Terza

Tabelle:
andamento nel periodo 1995-2006



Le dipendenze nel territorio della ASL 10: Bollettino anno 2006 e andamento anni 1996-2006

Tab. I Distribuzione dell'utenza tossicodipendente per Presidio e UFM - anni 1996-2006

Unità funzionali e Zone	Presidio	1996	1997	1998	1999	2000	2001	2002	2003	2004	2005	2006
UFM Firenze A	Borgo Pinti	248	237	258	304	329	292	241	246	237	232	229
	Arcolaio	236	235	247	246	243	255	234	240	264	261	288
	totale	484	472	505	550	572	547	475	486	501	493	517
UFM Firenze B	Carmine	237	197	215	230	230	249	254	252	258	271	317
	S. Rosa	380	291	336	353	313	311	340	349	320	333	320
	Sollicciano	766	944	801	523	486	552	770	687	555	312	195
	totale	1383	1432	1352	1106	1029	1112	1364	1288	1133	916	832
UFM Firenze C	Il Magnifico	471	409	457	446	459	402	423	419	518	467	418
Zona Firenze		2338	2313	2314	2102	2060	2061	2262	2193	2152	1876	1767
UFM Nord Ovest	Sesto	271	291	259	251	286	272	264	283	299	310	268
	Scandicci	217	219	222	264	225	199	168	192	180	180	193
Zona Nord Ovest		488	510	481	515	511	471	432	475	479	490	461
UFM Sud Est	Chianti	221	218	220	221	226	207	203	193	198	180	186
	Figline	113	141	179	180	172	154	149	160	161	143	177
Zona Sud Est		334	359	399	401	398	361	352	353	359	323	363
UFM Mugello	Borgo	259	129	216	180	183	198	222	204	184	200	199
Zona Mugello		259	129	216	180	183	198	222	204	184	200	199
Totale		3419	3311	3410	3198	3152	3091	3268	3225	3174	2889	2790

Tab. II Distribuzione utenti Ser.T. per Zona - anni 1995-2006

N	1995	1996	1997	1998	1999	2000	2001	2002	2003	2004	2005	2006
Zona Firenze	1607	1572	1369	1513	1579	1574	1509	1492	1506	1597	1564	1572
Zona Nord Ovest	479	488	510	481	515	511	471	432	475	479	490	461
Zona Sud Est	333	334	359	399	401	398	361	352	353	359	323	363
Zona Mugello	250	259	129	216	180	183	198	222	204	184	200	199
Totale	2669	2653	2367	2609	2675	2666	2539	2498	2538	2619	2577	2595
Sollicciano	737	766	944	801	523	486	552	770	687	555	312	195
Totale	3406	3419	3311	3410	3198	3152	3091	3268	3225	3174	2889	2790

%	1995	1996	1997	1998	1999	2000	2001	2002	2003	2004	2005	2006
Zona Firenze	47,2	46,0	41,3	44,4	49,4	49,9	48,8	45,7	46,7	50,3	54,1	56,3
Zona Nord Ovest	14,1	14,3	15,4	14,1	16,1	16,2	15,2	13,2	14,7	15,1	17,0	16,5
Zona Sud Est	9,8	9,8	10,8	11,7	12,5	12,6	11,7	10,8	10,9	11,3	11,2	13,0
Zona Mugello	7,3	7,6	3,9	6,3	5,6	5,8	6,4	6,8	6,4	5,8	6,9	7,1
Totale	78,4	77,6	71,5	76,5	83,6	84,6	82,1	76,4	78,7	82,5	89,2	93,0
Sollicciano	21,6	22,4	28,5	23,5	16,4	15,4	17,9	23,6	21,3	17,5	10,8	7,0
Totale	100,0	100,0	100,0	100,0	100,0	100,0	100,0	100,0	100,0	100,0	100,0	100,0



Tab. III Tipologia e genere degli utenti tossicodipendenti - anni 1995-2006

	1995	1996	1997	1998	1999	2000	2001	2002	2003	2004	2005	2006
Maschi	n.r.	2150	1919	2114	2192	2176	2067	2046	2089	2118	2124	2149
Femmine	n.r.	503	448	495	483	490	472	452	449	501	453	446
In carico	n.r.	2077	1900	2107	2177	2127	2042	2040	2055	2094	2083	2112
Nuovi	n.r.	576	467	502	498	539	497	458	483	525	494	483
Totale	2669	2653	2367	2609	2675	2666	2539	2498	2538	2619	2577	2595
<i>Sollicciano</i>	<i>737</i>	<i>766</i>	<i>944</i>	<i>801</i>	<i>523</i>	<i>486</i>	<i>552</i>	<i>770</i>	<i>687</i>	<i>555</i>	<i>312</i>	<i>195</i>
Totale	3406	3419	3311	3410	3198	3152	3091	3268	3225	3174	2889	2790

Tab.IV Distribuzione dell'utenza in carico ai SAT - anni 1996-2006

Unità funzionali e Zone	SAT	1996	1997	1998	1999	2000	2001	2002	2003	2004	2005	2006
UFM Firenze A	Borgo Pinti	n.a.	n.a.	n.a.	n.a.	n.a.	n.a.	n.a.	n.a.	144	137	162
	Arcolaio	134	139	134	103	109	121	111	121			
	totale	134	139	134	103	109	121	111	121	144	137	162
UFM Firenze B	Carminie	n.a.	n.a.	n.a.	n.a.	12	n.a.	22	25	35	27	34
	S. Rosa	8	11	11	n.a.	11	17	27	39	34	42	49
	Sollicciano	na	na	na	47	25	29	30	38	39	38	34
	totale	8	11	11	n.a.	23	17	79	102	108	107	117
UFM Firenze C	Il Magnifico	n.a.	n.a.	n.a.	n.a.	n.a.	22	36	35	542	575	569
	Basilewsky	371	426	423	514	534	613	491	493			
Zona Firenze		513	576	568	617	666	773	717	751	794	819	848
UFM Nord Ovest	Sesto	16	15	19	16	13	14	17	21	24	30	31
	Scandicci	n.a.	n.a.	n.a.	14	18	36	47	39	62	50	36
Zona Nord Ovest		16	15	19	30	31	50	64	60	86	80	67
UFM Sud Est	Chianti	14	13	16	16	19	18	21	22	21	22	24
	Figline	n.a.	n.a.	n.a.	n.a.	13	17	22	33	49	45	64
Zona Sud Est		14	13	16	16	32	35	43	55	70	67	88
UFM Mugello	Borgo	58	61	57	63	58	57	59	62	76	93	84
Zona Mugello		58	61	57	63	58	57	59	62	76	93	84
Totale		601	665	660	726	787	915	883	928	1026	1059	1087



Le dipendenze nel territorio della ASL 10: Bollettino anno 2006 e andamento anni 1996-2006

Tab. V Distribuzione % dell'uso primario di sostanze degli Utenti Ser.T. escluso Sollicciano anni 1998-2006

	1998	1999	2000	2001	2002	2003	2004	2005	2006
eroina	83,8	83,6	81,8	82,3	76,5	74,0	68,4	71,2	70,5
cocaina	3,5	4,6	5,1	5,4	7,1	8,1	9,9	10,3	12,0
thc	11,0	9,2	9,5	9,0	13,1	14,8	15,5	15,1	15,1
Amfet., ecstasy e altro	1,6	2,6	3,6	3,3	3,2	3,2	6,1	3,4	2,4
totale	100,0	100,0	100,0	100,0	100,0	100,0	100,0	100,0	100,0

Tab. VI Distribuzione degli utenti Ser.T. in comunità terapeutica - anni 1996-2006

	1996	1997	1998	1999	2000	2001	2002	2003	2004	2005	2006
N. utenti in Comunità	541	407	588	510	557	424	373	368	311	341	296
Totale utenti	2653	2367	2609	2675	2666	2539	2498	2538	2619	2577	2595
% utenti in comunità	20,4	17,2	22,5	19,1	20,9	16,7	14,9	14,5	11,9	13,2	11,4

Tab. VII Giorni di degenza nelle Strutture a gestione diretta anni 1996-2006

Strutture a gestione diretta	1996	1997	1998	1999	2000	2001	2002	2003	2004	2005	2006
Poggio Asciutto	3109	3528	3606	4019	4464	3894	4418	4077	4325	4161	3572
Luzzi	1648	1333	1497	1609	1762	1479	1661	1871	2114	2010	2414
Il Cannocchiale	1875	nr	1592	1602	1710	826	647	822	1881	1297	824
Il Guarlone	11453	11428	8451	6395	4992	3698	3235	2315	1845	2609	3742
La Fortezza	-	-	-	-	-	-	-	-	-	-	987
Totale	18085	16289	15146	13625	12928	9897	9961	9085	10165	10077	11539



Tab. VIII Diffusione di HBV+ e HBV- negli utenti Ser.T. - anni 1997-2006

	1997	1998	1999	2000	2001	2002	2003	2004	2005	2006
HBV+	505	584	592	522	513	584	562	550	568	520
HBV-	432	451	362	394	338	400	332	428	270	319
vaccinati	23	330	380	325	358	392	500	463	551	526
Non eseguito	1170	n.r.	1297	1099	808	781	1005	1097	894	968
non noto	237	1244	44	326	522	341	146	81	114	262
totale	2367	2609	2675	2666	2539	2498	2538	2619	2577	2595

Tab. IX Diffusione di HCV+ e HCV- negli utenti Ser.T. - anni 1998-2006

	1998	1999	2000	2001	2002	2003	2004	2005	2006
HCV+	1036	998	899	946	1042	1077	978	978	932
HCV-	331	352	343	351	357	338	403	350	390
non eseguito	0	1295	1078	758	794	994	1155	927	1036
non noto	1242	30	346	484	305	129	83	142	237
Totale	2609	2675	2666	2539	2498	2538	2619	2577	2595

Tab. X Diffusione di HIV+ negli utenti Ser.T. - anni 1997-2006

	1997	1998	1999	2000	2001	2002	2003	2004	2005	2006
HIV+	124	179	188	181	167	154	138	130	132	135
HIV-	868	1020	977	942	908	1007	909	969	913	1078
non eseguito	1096	0	1475	1193	921	1026	1349	1434	1222	1101
non noto	279	1410	35	350	543	311	142	86	130	281
Totale	2367	2609	2675	2666	2539	2498	2538	2619	2577	2595



Le dipendenze nel territorio della ASL 10: Bollettino anno 2006 e andamento anni 1996-2006