

e andamento nel periodo 1996-2010
BOLLETTINO anno 2010

**Le dipendenze
nel territorio
dell'ASF**

Aprile 2011



**DIPARTIMENTO
DELLE DIPENDENZE**



Servizio Sanitario della Toscana

**Osservatorio
del Dipartimento
delle Dipendenze**

a cura di Laura Ulivieri



Per la realizzazione del Bollettino, curato da Laura Ulivieri, è stata indispensabile la partecipazione degli operatori del “Gruppo Osservatorio del Dipartimento delle Dipendenze” composto da:

- Laura Angelica Berni
- Silvia Cocchi
- Giovanna Fantini
- Renata Farinella
- Laura Fini
- Franco Francini
- Maria Grazia Guerra
- Stefania Larghi
- Monica Magli
- Alessandro Orsetti
- Patrizia Panti
- Marta Pasquini
- Stefano Piovanelli
- Andrea Quartini
- Francesco Ruffa
- Simonetta Salvadori
- Gioacchino Scelfo
- Paola Sozzi
- Adriana Tagliaferri
- Laura Ulivieri, coordinatore del Gruppo



Indice

INTRODUZIONE

1. Il Bollettino dell'Osservatorio del Dipartimento Dipendenze
2. La rilevazione dei dati
3. La Prevenzione
4. Le principali evidenze dell'anno 2010

PARTE PRIMA

1. Il quadro dell'Osservatorio 2010
2. La domanda di trattamento
 - nei Servizi per le Tossicodipendenze
 - nei Servizi Alcolologici Territoriali – SAT
 - per altre problematiche
 - ZOOM
3. L'offerta di trattamento
 - nei Servizi per le Tossicodipendenze
 - nei Servizi Alcolologici Territoriali – SAT
4. Il quadro infettivologico

PARTE SECONDA – Tabelle anno 2010

- Tab.1 Tipologia e genere degli utenti con problemi da uso di sostanze illegali per Presidio, UFM e Zona
- Tab.2 Incidenza e prevalenza di utenti con problemi da uso di sostanze illegali per zona (escluso Ser.T. Carcerario)
- Tab.3 Tipologia e genere degli utenti alcolisti per Presidio, UFM e zona
- Tab.4 Incidenza e prevalenza di alcolisti per zona (escluso Ser.T. Carcerario)
- Tab.5 Tipologia e genere di "altri" utenti per Presidio, UFM e zona
- Tab.6 Utenti "in appoggio" per Presidio, UFM e zona
- Tab.7 Distribuzione degli utenti con problemi da uso di sostanze illegali per fascia d'età
- Tab.8 Distribuzione degli utenti con problemi da uso di sostanze illegali per sostanza d'abuso primaria
- Tab.9 Distribuzione dei trattamenti effettuati nei Ser.T. per tipologia
- Tab.10 Distribuzione percentuale dei trattamenti
- Tab.11 Distribuzione percentuale dei trattamenti con metadone
- Tab.12 Distribuzione dei trattamenti effettuati nei SAT per tipologia
- Tab.13 Distribuzione degli utenti in comunità terapeutica
- Tab.14 Utenti e giorni di degenza nelle Strutture a gestione diretta
- Tab.15 Diffusione di HBV+ e HBV- negli utenti dei Ser.T.
- Tab.16 Diffusione di HCV+ e HCV- negli utenti dei Ser.T.
- Tab.17 Diffusione di HIV+ e HIV- negli utenti dei Ser.T.
- Tab.18 Diffusione % di HBV+, HCV+ e HIV+ (utenti testati)



PARTE TERZA – Tabelle andamento nel periodo 1995-2010

Tab. I Distribuzione dell'utenza con problemi da uso di sostanze illegali per presidio e UFM - anni 1996-2010

Tab. II Distribuzione dell'utenza Ser.T. per Zona - anni 1995-2010

Tab. III Tipologia e genere degli utenti Ser.T. - anni 1995-2010

Tab. IV Distribuzione dell'utenza in carico ai SAT - anni 1996-2010

Tab. V Distribuzione % dell'uso primario di sostanze degli utenti Ser.T. (escluso Ser.T. Carcerario) - anni 1998-2010

Tab. VI Distribuzione degli utenti Ser.T. in comunità terapeutica - anni 1996-2010

Tab. VII Giorni di degenza nelle Strutture a gestione diretta - anni 1996-2010

Tab. VIII Diffusione di HBV+ e HBV- negli utenti Ser.T. - anni 1997-2010

Tab. IX Diffusione di HCV+ e HCV- negli utenti Ser.T. - anni 1998-2010

Tab. X Diffusione di HIV+ negli utenti Ser.T. - anni 1997-2010

Tab. XI Dati relativi agli utenti con “doppia presa in carico” Ser.T.-Salute Mentale - anni 2009-10



Introduzione

1. Il Bollettino dell'Osservatorio
del Dipartimento delle Dipendenze

2. La rilevazione dei dati

3. La Prevenzione

4. Le principali evidenze dell'anno 2010



1. Il Bollettino dell'Osservatorio del Dipartimento Dipendenze

Il debito informativo Istituzionale

Il Bollettino annuale dell'**Osservatorio del Dipartimento delle Dipendenze** dell'Azienda Sanitaria Firenze – **ASF** - pubblica la sintesi elaborata delle informazioni raccolte durante l'anno come "debito informativo istituzionale" dal Dipartimento e dai Servizi che lo compongono, verso l'Azienda, verso la Regione ed il Ministero della Salute.

Questa **quattordicesima edizione**, che segue i precedenti Bollettini, illustra la sintesi dei dati dell'anno 2010 e presenta i dati descrittivi dell'andamento delle dipendenze negli ultimi 15 anni.

Il Dipartimento di Coordinamento Tecnico delle Dipendenze

Le strategie di azione del Dipartimento di Coordinamento Tecnico delle Dipendenze sono, per legge, orientate alla prevenzione, cura e riabilitazione della dipendenza da sostanze psicoattive legali e illegali (T.U. 309/90 - D.M. 444/90 e Piano Sanitario Regionale).

I Servizi per le tossicodipendenze (SER.T.) dell'ASF offrono consulenza e assistenza medica, psicologica e sociale ad oltre **4.600** utenti l'anno, per ogni problema legato all'uso di sostanze stupefacenti e psicotrope illegali (eroina, cocaina, cannabinoidi, droghe sintetiche) e legali (alcol, tabacco e farmaci). Offrono, inoltre, assistenza e consulenza per le nuove forme di dipendenza comportamentali, come il gioco d'azzardo patologico, la videodipendenza, la compulsione alla spesa.

Le 6 Unità Funzionali Multidisciplinari

Il *Dipartimento delle Dipendenze* si organizza in **4 Zone**, con **6 Unità Funzionali Multidisciplinari (UFM)**, costituite al loro interno da *10 presidi Ser.T. territoriali, un Ser.T. penitenziario, 6 Servizi Alcolologici Territoriali (SAT), 4 Centri Antifumo e 5 strutture socio/riabilitative a gestione diretta.*

Le Unità Funzionali sono:

Zona Firenze:

- UFM Firenze/A:
 - Presidio Borgo Pinti
 - Presidio Arcoiaio
 - Comunità Terapeutica residenziale e semiresidenziale "Il Guartone";
- UFM Firenze/B:
 - Presidio Carmine
 - Presidio Santa Rosa
 - Presidio Ser.T. Carcerario
- UFM Firenze/C:
 - Presidio Villino Passerini
 - Presidio Basilewsky
 - Centro Diurno semiresidenziale per alcolisti "La Fortezza" – Day Service Alcológico

Zona Nord/Ovest:

- Presidio Sesto Fiorentino
- Presidio Campi B.zio
- Presidio Scandicci
- Centro residenziale di orientamento e diagnosi "Luzzi - Casa Emilia"
- Centro semiresidenziale "Il Cannocchiale"



Zona Sud/Est:

- Presidio Chianti (presso OSMA)
- Presidio Figline V.no
- Comunità Terapeutica residenziale "Poggio Asciutto"

Zona Mugello:

- Presidio Borgo San Lorenzo

A supporto delle attività dipartimentali di studio e ricerca si trova il **CeSDa - Centro Studi e Documentazione Dipendenze e AIDS**, concepito come luogo di raccolta, gestione e diffusione della letteratura relativa alle problematiche correlate a dipendenze e Aids; si propone come uno spazio reale e virtuale d'incontro interattivo di percorsi, esperienze per la progettazione, la valutazione di interventi in ambito sanitario o psicosociale, o di studi e ricerche nel settore; è inserito nella rete SDIAF, che permette il prestito interbibliotecario sul territorio fiorentino e nella rete A.C.N.P., che costituisce il catalogo nazionale on-line delle riviste possedute da tutte le biblioteche italiane. Il Centro offre aggiornamento online attraverso il sito web www.cesda.net, pubblica la **newsletter** mensile **CESDANEWS** (cui ci si può iscrivere direttamente dalla homepage del sito), mentre la consultazione del **catalogo OPAC**, che contiene oltre 4000 tra monografie e letteratura grigia, è accessibile anche dal sito. Il Centro si caratterizza, inoltre, per la produzione di materiali tematici (dossier, report di convegni, rassegna stampa) e per la presentazione di libri e ricerche di interesse specifico per gli operatori e gli studiosi delle dipendenze.

Il CeSDa

Da undici anni il Centro coordina il progetto **ReteCedro** (Rete Toscana dei Centri di Documentazione sulle Dipendenze) che riunisce anche i Centri di Documentazione del **CAR** (AOU Careggi – FI), del **CeDoStar** (ASL 8 Arezzo) e **Cesdop** (Provincia Lucca), e **Infofumo** (ASL 7 Colle Val d'Elsa -Siena) offrendo un aggiornamento online attraverso il sito web www.retecedro.net e la **newsletter** mensile **Cedronews**.

2. La rilevazione dei dati

L'Osservatorio del Dipartimento delle Dipendenze garantisce i flussi informativi istituzionali, promuove indagini ad hoc, cura la pubblicazione annuale del Bollettino, coordina il gruppo dipartimentale "Gestione SER.T.", impegnato ad ottimizzare l'uso della cartella SIRT¹ nei Servizi.

L'Osservatorio

La cartella elettronica SIRT è divenuta il principale strumento per la gestione unificata dei percorsi assistenziali da parte di tutti i soggetti pubblici e privati operanti in Toscana, ed il sistema regionale, allineato anche con il Sistema Informativo Nazionale sulle Dipendenze (SIND), è stato certificato come conforme rispetto a quanto richiesto dall'Osservatorio europeo.

Il software fornisce ai Ser.T. una cartella clinica per la propria utenza, e all'ASF un sistema informativo complessivo, sia con la possibilità di lettura dei Flussi individuali (nel rispetto delle vigenti normative sulla privacy ed il trattamento dei dati sensibili), sia con la produzione di dati aggregati che consente di rispondere al debito informativo del Ministero della Salute e della Regione (ai sensi del D.M. 20 settembre 1997), oltre a quello del Ministero dell'Interno e delle 4 Società della Salute presenti sul territorio dell'ASF.

¹ Sistema Informativo Regionale sulle Tossicodipendenze



Con tale sistema si elimina il rischio di causare un sovradimensionamento della popolazione degli utenti nei Servizi, in quanto ogni utente viene registrato e quindi "contato" una volta sola, permettendoci così di calcolare sia l'*incidenza* (numero di nuovi casi che nell'anno entrano a far parte della popolazione osservata), che la *prevalenza* (utenza collettiva) nella maniera più corretta possibile.

Proprio la Regione Toscana ha affermato, con delibera 990/2004, che la cartella è il mezzo in grado di consentire un monitoraggio puntuale e condiviso delle problematiche, e di promuovere tutte le azioni che concorrono alla costruzione di una metodologia organizzativa correlata alla gestione informatizzata delle attività. L'utilizzo del software nei Ser.T. permette la costruzione di un data-base, soprattutto in relazione alla descrizione dell'utenza.

I dati presentati in questo documento provengono da tale strumento; li presentiamo sia in forma aggregata, così come inviati al Ministero della Salute, sia come dati descrittivi delle caratteristiche dei soggetti in trattamento con analisi congiunte di più fattori. Le analisi statistiche sono state eseguite con il programma **STATA 8.0**.

3. La Prevenzione

La
Commissione
Prevenzione

All'interno del Dipartimento Dipendenze opera dal 1996 la "Commissione Prevenzione" che si occupa della progettazione e del coordinamento delle attività di prevenzione svolte dal Dipartimento sia in ambito scolastico che territoriale.

Gli operatori che fanno parte di questo gruppo si occupano di studiare le metodologie più efficaci nei vari ambiti e di applicare tali metodologie con criteri science-oriented.

Inoltre è da sottolineare che tutti gli operatori che si occupano di prevenzione, anche quelli che negli anni hanno acquisito una professionalità specifica in tale ambito, si occupano sia del trattamento che della fase di riabilitazione all'interno dei servizi del Dipartimento.



4. Le principali evidenze dell'anno 2010

Dai dati raccolti si può mettere in evidenza che:

- ✓ *all'interno dei Ser.T. territoriali il numero dei soggetti con abuso/dipendenza da sostanze illegali risulta nel 2010 in lieve aumento e lo stesso vale per gli utenti del Ser.T. carcerario: insieme rappresentano il 59% dell'utenza trattata; i nuovi accessi rappresentano il 17% (20% includendo Ser.T. Carcerario);*
- ✓ *l'utenza dei SAT (Servizi Alcolologici Territoriali) risulta in ulteriore aumento rispetto all'anno precedente e costituisce circa il 30% dell'utenza dei Presidi; un terzo di questi utenti è di sesso femminile; i nuovi accessi rappresentano il 18,4% dell'utenza totale;*
- ✓ *alle precedenti "tipologie" vanno aggiunti i tabagisti, i giocatori d'azzardo ed altri utenti che trovano risposte terapeutiche nei Servizi; insieme rappresentano l'11,2% dell'utenza totale;*
- ✓ *vanno poi ad aumentare il carico di lavoro dei Servizi 915 utenti cosiddetti "in appoggio", ovvero gli utenti temporaneamente trasferiti per poter proseguire una qualsiasi terapia iniziata nel Ser.T. di appartenenza;*
- ✓ *tra l'utenza con abuso/dipendenza da sostanze illegali, la classe d'età maggiormente rappresentata è quella dai 35 ai 49 anni (50,9%), ma si osserva nei servizi la presenza di una parte di popolazione che va dai 50 anni fin oltre i 60 (7,5%). Allo stesso modo si evidenzia come il 16,3% della popolazione appartenga alla fascia dei ragazzi dai 15 ai 24 anni;*
- ✓ *tra gli alcolisti la fascia d'età maggiormente rappresentata è quella che va dai 40 ai 49 anni (33,5%); rispetto agli utenti seguiti dai Ser.T., la popolazione dei SAT appare senza dubbio più "anziana": il 35,5% degli utenti ha più di 50 anni;*
- ✓ *tra gli utenti dei Ser.T. il livello di scolarizzazione è complessivamente basso (più alto se osserviamo quello dei soggetti di sesso femminile), mentre tra gli utenti alcolisti osserviamo un numero più alto di persone con il titolo di licenza elementare e contemporaneamente un più alto numero di persone con licenza di scuola media superiore o titolo universitario;*
- ✓ *gli utenti con problematiche di abuso/dipendenza da sostanze illegali sono per un terzo disoccupati, ma nel 50% dei casi risultano avere un'occupazione; gli utenti dei SAT sono disoccupati nel 22,5% dei casi, mentre il 59% dei soggetti ha un'occupazione;*
- ✓ *si confermano sostanzialmente stabili rispetto all'anno precedente i dati relativi alla sostanza primaria di uso/abuso: per il 69,3% dei soggetti che si presentano al Ser.T. è l'eroina, per il 12% la cocaina e per il 15,7% l'hashish;*
- ✓ *la situazione è diversa se si considerano solo i "nuovi" utenti: la quota di soggetti in trattamento per eroina scende al 40,8%, mentre salgono al 37,5% quelli che utilizzano cannabinoidi e al 19,1% coloro che usano primariamente la cocaina;*
- ✓ *tra tutti gli utenti dei Servizi si evidenzia un alto numero di persone con cittadinanza diversa da quella italiana: il 14,9% di tutta l'utenza (689 soggetti);*



- ✓ **anche quest'anno si analizzano i dati incrociati degli utenti in carico ai servizi del Dipartimento delle Dipendenze e di quelli del Dipartimento di Salute Mentale dell'ASF: dal "match" delle cartelle cliniche dei due Servizi emerge che sono 382 i soggetti che troviamo "contemporaneamente" tra gli utenti del DSM e quelli del Dip. Dipendenze;**
- ✓ **la risposta dei Servizi alla richiesta di trattamento è di tipo farmacologico integrato nel 56,2% dei casi, con prevalenza dell'utilizzo del metadone (42,7%); i trattamenti esclusivamente di tipo psico-sociale rappresentano il 43,9% dei programmi); nel Bollettino vengono osservati anche i trattamenti per gli utenti alcolisti;**
- ✓ **nel 2010 sono stati 360 i soggetti inseriti presso Strutture Riabilitative, sia a gestione diretta che gestite da Enti Ausiliari: 292 sono utenti con abuso/dipendenza da sostanze illegali (11,5% dell'utenza totale) e 68 sono utenti alcolisti (5,1%);**
- ✓ **sono stati 223 gli Inserimenti socio-terapeutici attivati per gli utenti dei Servizi;**
- ✓ **la percentuale dei soggetti testati per la ricerca del virus HIV è del 31,2% (in Italia²: 37,3%) con una positività del 15% (Italia: 11,5%); la quota di soggetti per i quali non sono disponibili dati riguardo all'infezione risulta pari al 68,8% dei soggetti;**
- ✓ **gli utenti sottoposti al test HBV sono stati il 53,9% (in Italia: 40,4%) con una positività del 36% (Italia: 36,1); il 24,2% dei soggetti risulta essere stato vaccinato;**
- ✓ **i soggetti testati per il virus HCV rappresentano il 48,74% degli utenti in trattamento (in Italia: 46%) con una positività del 72,6% (Italia: 58,54%);**
- ✓ **il Nucleo Operativo Tossicodipendenze (NOT) della Prefettura di Firenze ci ha puntualmente comunicato il dato relativo ai decessi per overdose: nel 2010 c'è stato 1 decesso per overdose, (erano stati 7 nel 2006, nel 2007 e nel 2008, e 6 nel 2009); si tratta di una ragazza di 22 anni con cittadinanza polacca, deceduta all'interno di un furgone in sosta; l'eroina la causa del decesso.**

² I dati nazionali relativi ad HIV, HCV e HBV si riferiscono all'anno 2009 e sono estratti dalla "Relazione annuale al Parlamento sull'uso di sostanze stupefacenti e sullo stato delle tossicodipendenze in Italia – Relazione 2010" – Dipartimento politiche antidroga – Presidenza del Consiglio dei Ministri



Parte Prima

1. Il quadro dell'Osservatorio 2010

2. La domanda di trattamento

- nei Servizi per le Tossicodipendenze
- nei Servizi Alcolologici Territoriali – SAT
- per altre problematiche
- ZOOM

3. L'offerta di trattamento

- nei Servizi per le Tossicodipendenze
- nei Servizi Alcolologici Territoriali – SAT

4. Il quadro infettivologico



1. Il Quadro dell'Osservatorio 2010

Di seguito i dati salienti relativi all'anno 2010 come sintesi di quanto descritto nel Bollettino.

Schema di sintesi relativo al 2010

utenti con problemi da uso di sostanze illegali			2721
Patologie da uso di droghe: prevalenza globale	N° soggetti, residenti nel territorio di riferimento, con diagnosi di dipendenza e/o abuso di sostanze nell'anno	X 1000	4,9
	Popolazione residente nel territorio di riferimento in età tra 15 e 64 anni		
Patologie da uso di droghe: incidenza annuale globale	N° nuovi soggetti residenti, con diagnosi di dipendenza e/o abuso di sostanze nell'anno	X 1000	0,8
	Popolazione residente nel territorio di riferimento – casi prevalenti di dipendenza e/o abuso di sostanze a inizio anno		
HBV+			36%
HCV+			72,6%
HIV+			15%
utenti comunità terapeutiche			360
d cui in strutture a gestione diretta			150
inserimenti socio-terapeutici			223
utenti in carico al Ser.T. Carcerario			189
utenti SAT			1380
Patologie da uso di alcol: prevalenza globale	N° soggetti, residenti nel territorio di riferimento, con diagnosi di dipendenza e/o abuso di alcol nell'anno	X 1000	1,9
	Popolazione residente nel territorio di riferimento di età ≥ 15 anni		
Patologie da uso di alcol: incidenza annuale globale	N° nuovi soggetti residenti, con diagnosi di dipendenza e/o abuso di alcol nell'anno	X 1000	0,3
	Popolazione residente nel territorio di riferimento in età ≥ 15 –casi prevalenti di dipendenza e/o abuso di alcol a inizio anno		
utenti tabagisti, GAP e altro			513
utenti in appoggio			915

TABELLA RIASSUNTIVA

Utenti del Dipartimento

Unità Funzionali e Zone	Presidio Ser.T.	TD	Alcol	Tabacco	GAP	Altre Dip. Compom.	Altri	TOT.
UFM Firenze A	Borgo Pinti	218	240	0	64	0	4	828
	Arcolaio	262		31		6	3	
UFM Firenze B	Carmine	341	56	0	36	2	5	1207
	S. Rosa	331	64	140	4	1	4	
	Ser.T. Carcerario	189	34	0	0	0	0	
UFM Firenze C	Il Magnifico Basilewsky	357	703	0	17	17	16	1110
Zona Firenze		1698	1097	171	121	26	32	3145
UFM Nord Ovest	Sesto	294	71	0	3	1	4	626
	Scandicci	186	62	0	2	0	3	
Zona Nord Ovest		480	133	0	5	1	7	
UFM Sud Est	Chianti	184	54	108	0	0	2	552
	Figline	159	38	0	0	0	7	
Zona Sud Est		343	92	108	0	0	9	
UFM Mugello	Borgo	200	58	28	2	0	3	291
Zona Mugello		200	58	28	2	0	3	
Totale		2721 (59,0%)	1380 (29,9%)	307 (6,7%)	128 (2,8%)	27 (0,6%)	51 (1,1%)	4614 (100%)



2. La domanda di trattamento

- nei Servizi per le Tossicodipendenze

Nel 2010 gli utenti con problematiche di abuso/dipendenza da sostanze illegali in carico ai Ser.T. dell'ASF risultano 2532³, mentre al Ser.T. Carcerario risultano 189¹ soggetti, per un totale di 2721¹ utenti. Tra questi vi sono anche 474¹ soggetti che i Servizi hanno diagnosticato come "consumatori" (17,4%).

Utenti dipendenti da sostanze illegali in carico ai Ser.T.

Per il Ser.T. Carcerario il flusso degli utenti segue criteri diversi da quello degli altri Ser.T. territoriali, legati anche alle variazioni della normativa in materia di immigrazione e di misure alternative. Nel Ser.T. Carcerario (l'Istituto a Custodia attenuata M. Gozzini ed il N.C.P. Di Sollicciano) sono stati trattati anche 304 utenti "in appoggio" dagli altri Servizi del Dipartimento dell'ASF 10 ed in gran parte da altri Servizi di altre Asl. Il termine appoggio deve essere inteso, in questi casi, come una peculiare presa in carico da parte dell'equipe del Ser.T. interno. Ogni paziente segue un iter standardizzato e individualizzato con interventi specialistici che comprendono la valutazione clinica tossicologica, la presa in carico infermieristica, il colloquio di accoglienza, il raccordo con i Ser.T. esterni e talora con i legali difensori.

Ser.T. carcerario

Ecco la situazione dell'utenza carceraria riferita al 2010:

Pazienti in carico	Pazienti in appoggio	Totale
189	304	493

NCP Ser.T. Sollicciano e ICA "M. Gozzini"

La **prevalenza** di soggetti che nel 2010 si sono rivolti ad un servizio per problemi di uso da sostanze illegali, calcolata sulla popolazione di età compresa tra 15 e 64 anni⁴ è pari a **4,9 soggetti per 1000 abitanti** (range tra 3,2 e 6,5); l'**incidenza** (nuovi casi) è pari a **0,8 soggetti per 1000 abitanti** (range 0,6 e 1,1).

Prevalenza e incidenza

L'**utenza quotidiana** in base alle rilevazioni semestrali puntuali, cioè riferite a due "giorni tipo" dell'anno, risulta, negli 11 presidi, di 1886 persone al 15 giugno e 1915 al 15 dicembre.

Utenza quotidiana

Il **range** di utenza nei servizi varia tra 159 e 357. Il **numero medio** di utenti per servizio è, escluso il Ser.T. Carcerario, di 253,2 (247,4 con il Ser.T. Carcerario).

³ I simboli tra parentesi quadra indicano aumento, diminuzione o stabilità rispetto al 2009

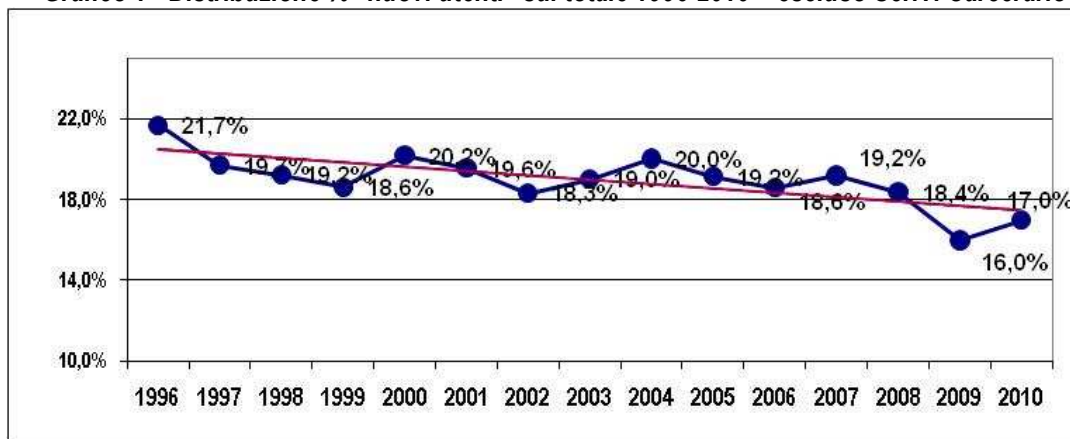
⁴ I dati (stimati sulla base della popolazione al 30/6/2010) sono a cura del Dipartimento Tecnologie e Sistemi Informativi dell'ESTAV Centro; si ringrazia in particolare il Dr. Roberto Sparano



I nuovi accessi

I "nuovi utenti", ovvero coloro che hanno effettuato una domanda di trattamento per la prima volta nel corso del 2010, sono 544 e rappresentano il 20%⁴ dell'utenza totale (il 17% escludendo il Ser.T. Carcerario - Graf.1); gli utenti che proseguono un trattamento precedentemente attivato sono l'80%, dato simile a quello nazionale riferito al 2009⁵ (79,5%).

Grafico 1 - Distribuzione % "nuovi utenti" sul totale 1996-2010 – escluso Ser.T. Carcerario

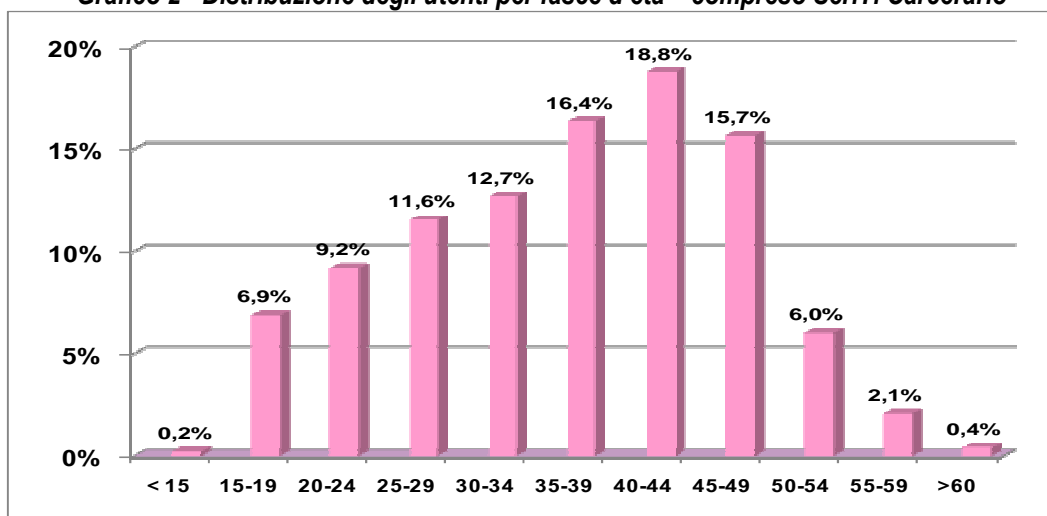


Tra i nuovi utenti il 50,8% ha problematiche di abuso/dipendenza da sostanze illegali, mentre il 49,2% è stato diagnosticato "consumatore".

L'età

L'età media degli utenti è di 36,4 anni (range 14-68). Utilizzando il dato non aggregato, possiamo osservare la distribuzione dell'utenza anche per le fasce d'età superiori ai 39 anni⁶. Dal grafico si osserva che, se è vero che le classi maggiormente rappresentate sono quelle 35-39 anni, 40-44 e 45-49 (insieme sono quasi il 51%), nei servizi è presente il 7,5% della popolazione che va dai 50 anni fin oltre i 60. Allo stesso modo va evidenziata la fascia di popolazione giovanile che è presente nei Ser.T.: il 7,1% dei ragazzi fino ai 19 anni e il 9,2% dei giovani tra 20 e 24 anni.

Grafico 2 - Distribuzione degli utenti per fasce d'età – compreso Ser.T. Carcerario



⁵ Dati sull'utenza relativa all'anno 2009, estratti dalla "Relazione annuale al Parlamento sull'uso di sostanze stupefacenti e sullo stato delle tossicodipendenze in Italia – Relazione 2010" – Dipartimento politiche antidroga – Presidenza del Consiglio dei Ministri

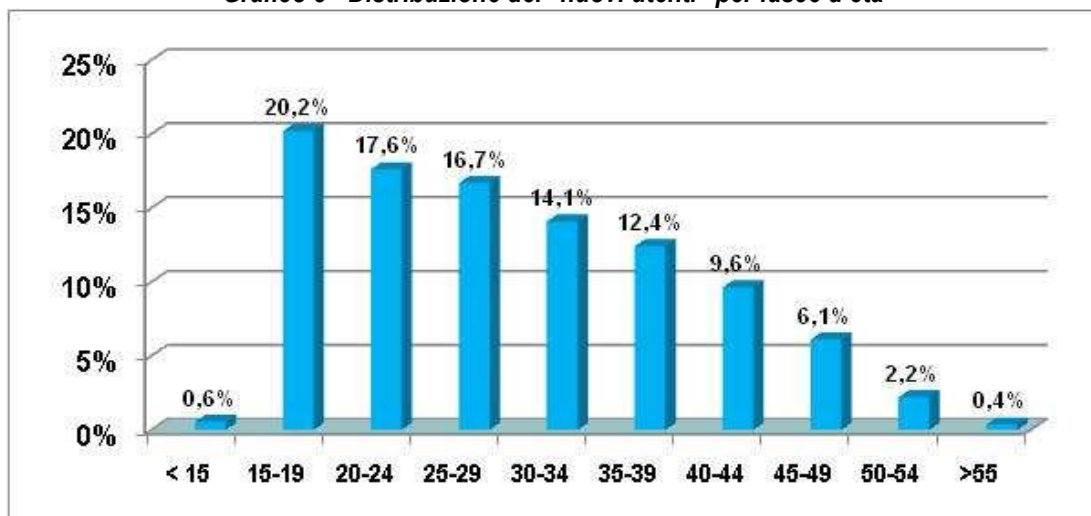
⁶ Il dato richiesto ed inviato al Ministero della Salute è visibile nella seconda parte alla tabella 7.



Considerando il solo sottogruppo dei "nuovi utenti", vediamo che la distribuzione si concentra maggiormente sulle fasce d'età inferiori.

Nuovi
utenti
per fasce
d'età

Grafico 3 - Distribuzione dei "nuovi utenti" per fasce d'età



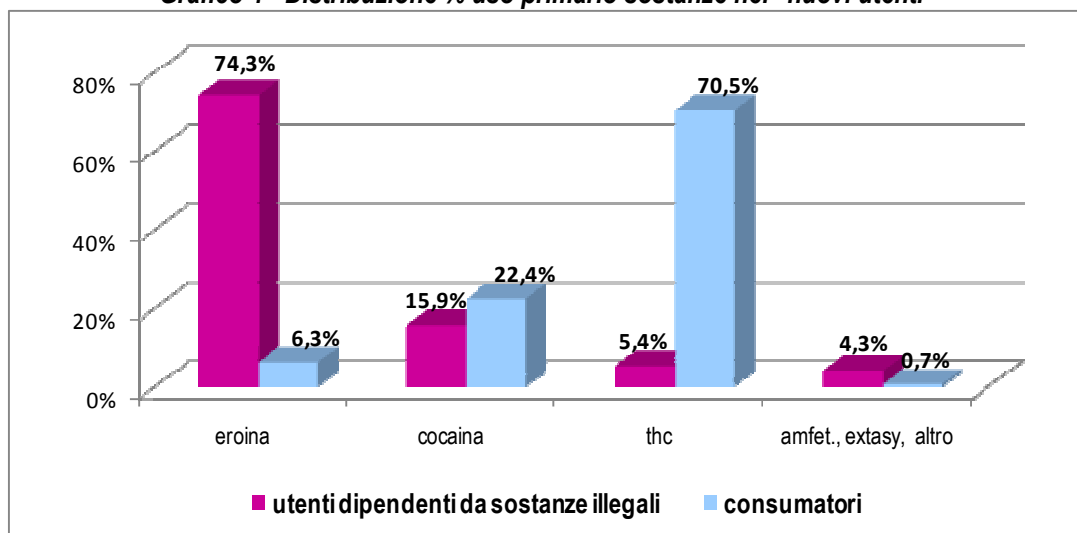
Anche l'età media è inferiore a quella della popolazione complessiva: 29,3 anni (range 14-55).

Per il 2010 si conferma la centralità dell'**eroina** come **sostanza d'abuso primario** delle persone che si presentano ai Ser.T., assunta dal 69,3%^[=] dei soggetti (Italia⁷: 69%). Stabile anche il dato relativo all'uso prevalente di **cocaina**, che risulta essere assunta dal 12,0% degli utenti dei servizi (Italia: 16%); lieve incremento per il dato relativo all'uso dei **cannabinoidi**, 15,7% (Italia 9,3%).

Le
sostanze

Tra i "nuovi utenti"; la quota di soggetti in trattamento per eroina scende al 40,8%^[4], mentre salgono al 37,5%^[=] quelli che utilizzano cannabinoidi e al 19,1%^[7] coloro che usano primariamente la cocaina. Se, però, suddividiamo questo gruppo in soggetti con diagnosi di abuso/dipendenza da sostanze illegali e soggetti "consumatori" si evidenzia come i primi utilizzino primariamente eroina e i secondi i cannabinoidi; la cocaina si pone come sostanza nella quale il consumo e l'abuso/dipendenza si livellano.

Grafico 4 - Distribuzione % uso primario sostanze nei "nuovi utenti"



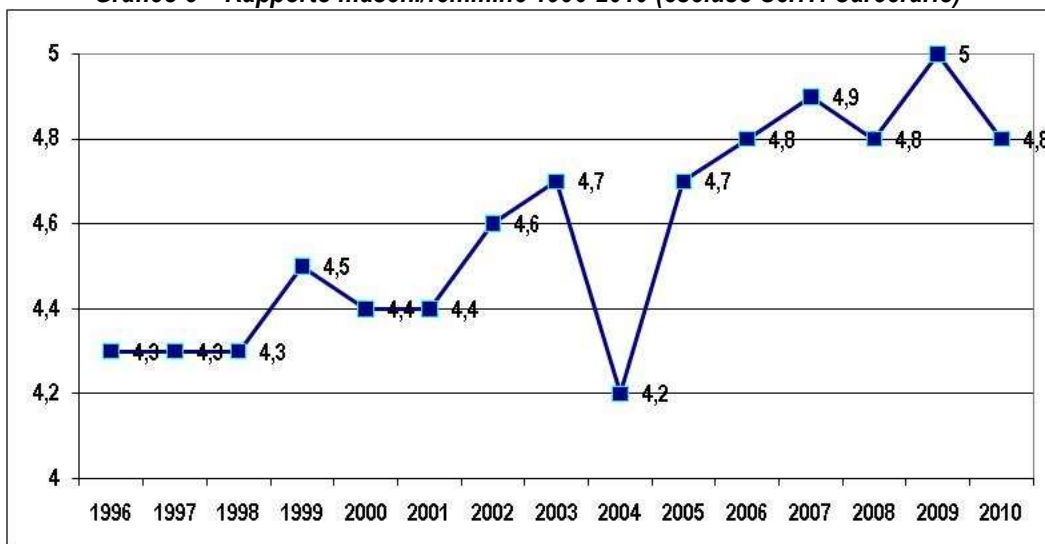
⁷ Si ricorda che i dati a livello Nazionale si riferiscono all'anno 2009



Rapporto maschi/femmine

Il 17% degli utenti è di sesso femminile, l'83% è di sesso maschile; nel Ser.T. carcerario le donne rappresentano il 15,9% del totale (in Italia il 15% degli utenti sono donne). Il rapporto maschi/femmine (escluso Ser.T. Carcerario) è di 4,8:1).

Grafico 5 – Rapporto maschi/femmine 1996-2010 (escluso Ser.T. Carcerario)



Tra i "nuovi utenti" il rapporto maschi/femmine cambia ampiamente ed è di 6,4:1; le donne rappresentano il 13,5% e gli uomini l'86,5%.

Il titolo di studio

Il livello di scolarizzazione degli utenti è complessivamente basso: il 55,9% ha la licenza di scuola media inferiore, e solo il 21,9% ha un titolo di studio superiore a questo. Differenziando per sesso, possiamo vedere che le femmine hanno un titolo di studio più elevato dei maschi: il 31,3% delle donne ha un diploma di scuole superiori o la laurea, contro il solo 16,9% dei maschi.

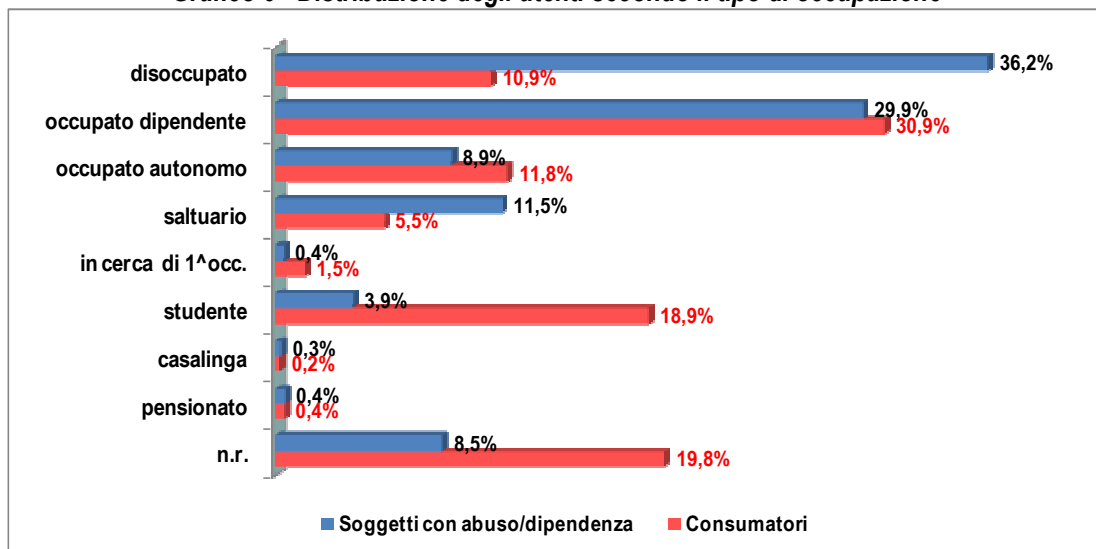
Titolo di studio	Maschi	Femmine	Totale
Nessuno	0,8%	1,1%	0,8%
Elementare	8,9%	4,5%	8,2%
Media inferiore	56,9%	51,2%	55,9%
Corso Professionale	2,5%	2,6%	2,5%
Media superiore	15,3%	28,3%	17,5%
Universitario	1,6%	2,8%	1,8%
n.r.	14,0%	9,5%	13,2%
Totale	100,0%	100,0%	100,0%



L'occupazione

Come è evidenziato dal grafico seguente, gli utenti con problematiche di abuso/dipendenza da sostanze illegali sono per un terzo disoccupati, ma nel 50% dei casi risultano avere un'occupazione, saltuaria solo nell'11,5% dei soggetti. I "consumatori" sono per il 48,2% occupati e solo nel 10,9% dei casi disoccupati; spicca il 18,9% di studenti.

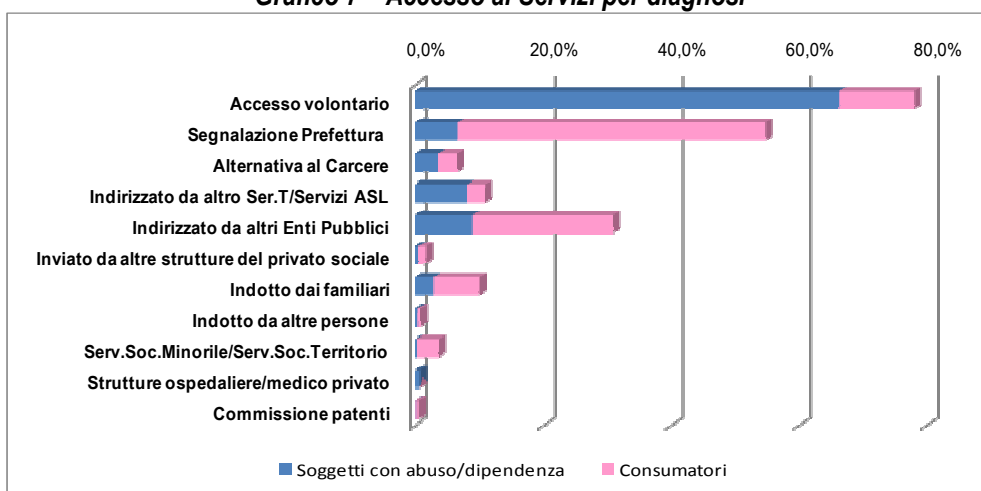
Grafico 6 - Distribuzione degli utenti secondo il tipo di occupazione



L'accesso dell'utenza ai servizi avviene con modalità differenziata; per quanto riguarda i soggetti con problematiche di abuso/dipendenza da sostanze illegali l'accesso prevalente è quello volontario (66,2%); per i consumatori la principale modalità di accesso è quello tramite Segnalazione della Prefettura (48%).

L'accesso ai Servizi

Grafico 7 - Accesso ai Servizi per diagnosi



Nel caso dei "nuovi utenti" l'accesso dei soggetti con abuso/dipendenza avviene volontariamente nel 42,3% dei casi, mentre per i consumatori l'accesso prevalente è quello tramite la Prefettura (48,5%). Risalta il 37,1% (diagnosi di "abuso/dipendenza") e il 26,7% (diagnosi "consumatore") per gli invii da altri Enti Pubblici.



2. La domanda di trattamento

• nei Servizi Alcolologici Territoriali - SAT

Utenti in carico ai SAT

Gli **utenti** seguiti nel 2010 presso i Servizi Alcolologici Territoriali (SAT) sono 1380⁽¹⁾; tra questi 97 soggetti (7,0%) sono stati diagnosticati "consumatori a rischio". Il 27,0% dell'utenza dei SAT è di **sexso femminile**, con un rapporto maschi/femmine di 2,7:1. I **nuovi accessi** rappresentano il 18,4%⁽²⁾ dell'utenza totale. Il range di utenti nei servizi alcolologici varia tra 25 e 703.

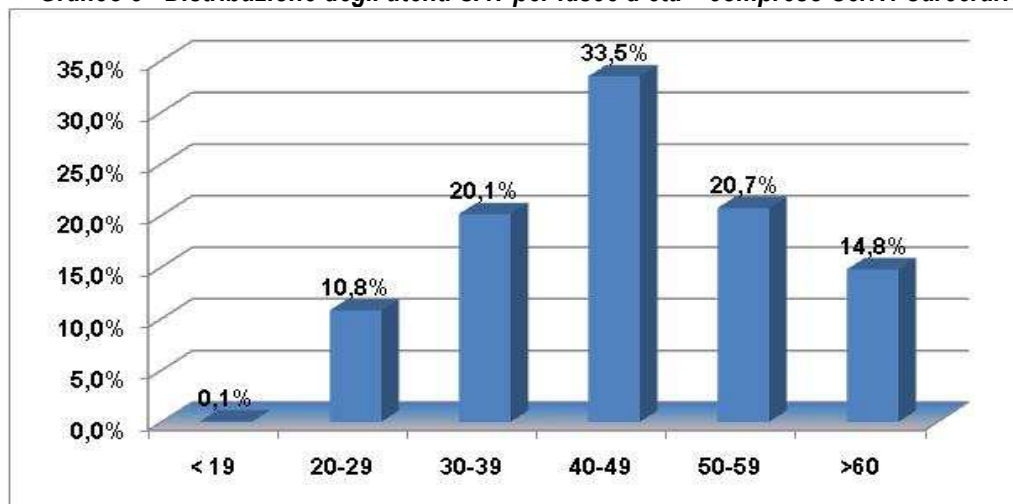
Prevalenze e incidenza

La **prevalenza**, calcolata sulla popolazione residente nel territorio di riferimento di età uguale o superiore a 15 anni, di soggetti che si sono rivolti ad un servizio per problematiche alcolcorrelate (escluso Ser.T. Carcerario) è di **1,9 ogni 1000 abitanti** (range 0,6 – 3,3); il valore dell'**incidenza** (nuovi casi) di **0,3 ogni 1000 abitanti** (range 0,1 – 0,4).

L'età

L'età media di questi utenti è di 44,6 anni (range 18-80). Come possiamo osservare nel grafico seguente, la fascia d'età maggiormente rappresentata è quella che va dai 40 ai 49 anni, col 33,5%. Rispetto agli utenti seguiti dai Ser.T. per problemi legati all'uso di sostanze illegali, la popolazione dei SAT appare senza dubbio più "anziana": il 35,5% degli utenti ha più di 50 anni.

Grafico 8 - Distribuzione degli utenti SAT per fasce d'età – compreso Ser.T. Carcerario



Il titolo di studio

Rispetto agli utenti con abuso/dipendenza da sostanze illegali, osserviamo un numero superiore di persone in possesso del solo titolo di licenza elementare (11,8% vs. 8,2%), ma aumenta notevolmente anche la percentuale dei soggetti con licenza di scuola media superiore (26,6% vs. 17,5%) e con un titolo universitario (8,8% vs. 1,8%)

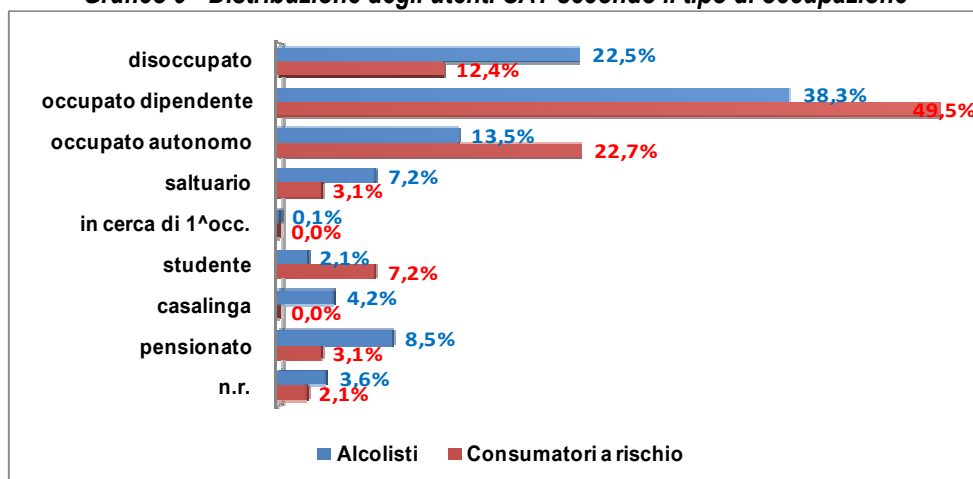


Titolo di studio	Maschi	Femmine	Totale
Nessuno	1,3%	0,3%	1,0%
Elementare	11,8%	11,5%	11,8%
Media inferiore	44,8%	29,2%	40,6%
Corso Professionale	4,6%	6,4%	5,1%
Media superiore	23,6%	34,6%	26,6%
Universitario	6,6%	14,5%	8,8%
n.r.	7,2%	3,5%	6,2%
Totale	100,0%	100,0%	100,0%

Dal grafico vediamo che gli utenti etilisti sono disoccupati nel 22,5% dei casi, mentre il 59% dei soggetti ha un'occupazione (saltuaria per il 7,2%). Spiccano anche l'8,5% di pensionati e il 4,2% di casalinghe. I "consumatori a rischio" sono per il 75,3% occupati e solo nel 12,4% dei casi disoccupati; il 7,2% si dichiara studente.

L'occupazione

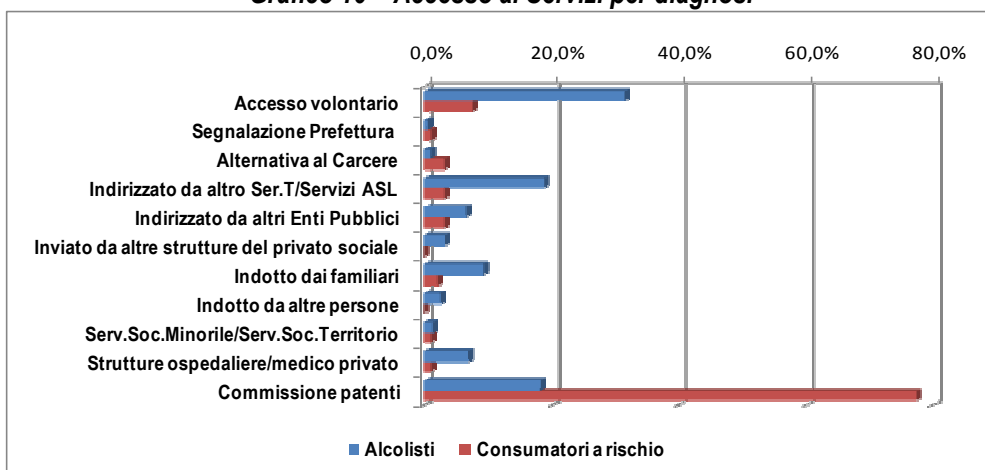
Grafico 9 - Distribuzione degli utenti SAT secondo il tipo di occupazione



L'accesso ai SAT avviene con modalità differenziata; per quanto riguarda i soggetti alcolisti l'accesso prevalente è quello volontario (31,4%); per i consumatori a rischio la principale modalità di accesso è quella tramite Commissione Patenti (77,4%).

Accesso ai Servizi

Grafico 10 - Accesso ai Servizi per diagnosi





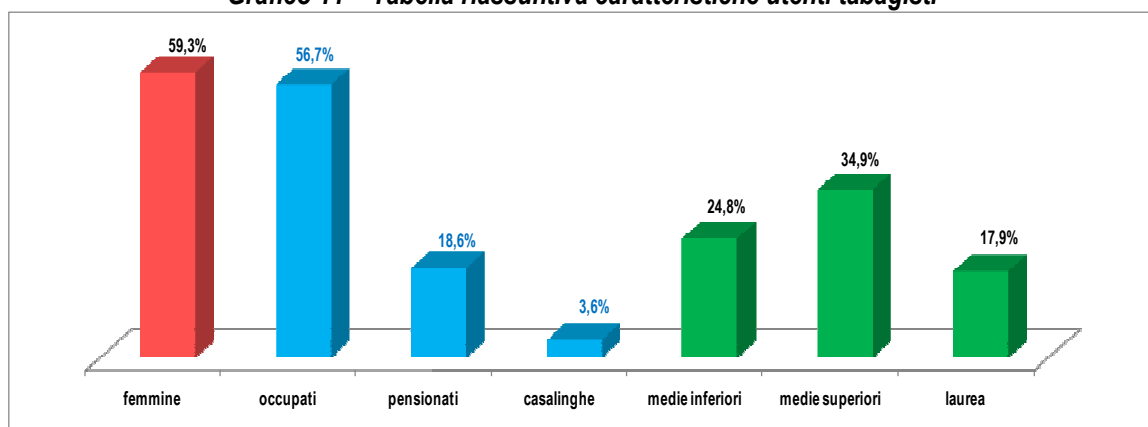
2. La domanda di trattamento

- per altre problematiche

Altri utenti All'utenza "tipica" dei Servizi vanno aggiunte altre **513** persone: **307 tabagisti**, **128 giocatori d'azzardo patologici**, **27 utenti con altra dipendenza comportamentale** e **altri 51 utenti⁸** che trovano risposte terapeutiche nei Ser.T. (Vedi Tabella 5, seconda parte).

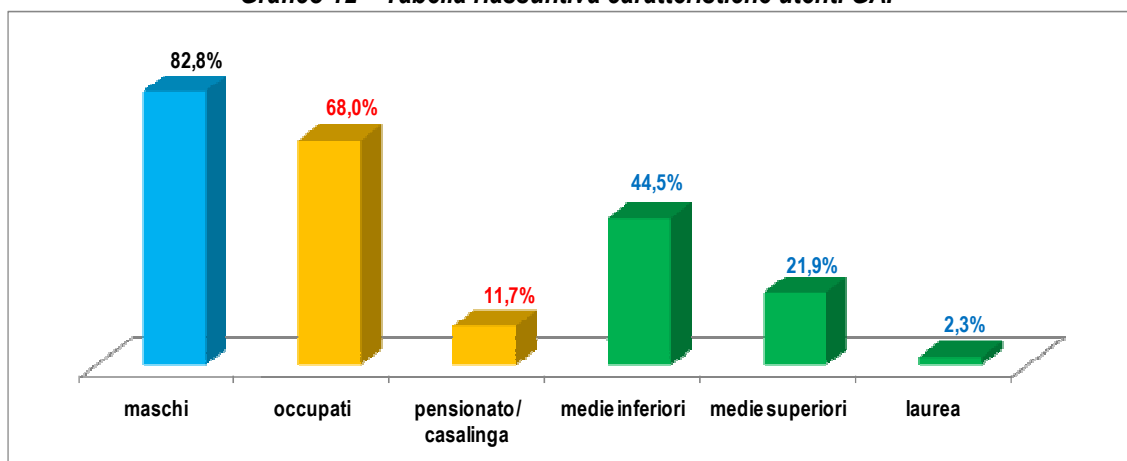
I Tabagisti I tabagisti sono per il 59,3% femmine, con un'età media di 51,7 anni (range 19-87); il 56,7% ha un'occupazione, il 18,6% è pensionato e il 3,6% casalinga. Il 24,8% ha la licenza di scuola media inferiore, il 34,9% ha il diploma di scuola superiore e il 17,9% è laureato. *I nuovi utenti rappresentano il 73,9% del totale.*

Grafico 11 – Tabella riassuntiva caratteristiche utenti tabagisti



Giocatori d'azzardo patologici I Giocatori d'Azzardo Patologici sono per l'82,8% maschi, con un'età media di 48 anni (21-79); il 68% ha un'occupazione (nel 3,9% dei casi saltuaria) e l'11,7% è pensionato o casalinga. Il 44,5% ha la licenza media inferiore e il 21,9% ha il diploma delle superiori; il 2,3% è laureato. *I nuovi utenti rappresentano il 26,5% del totale.*

Grafico 12 – Tabella riassuntiva caratteristiche utenti GAP



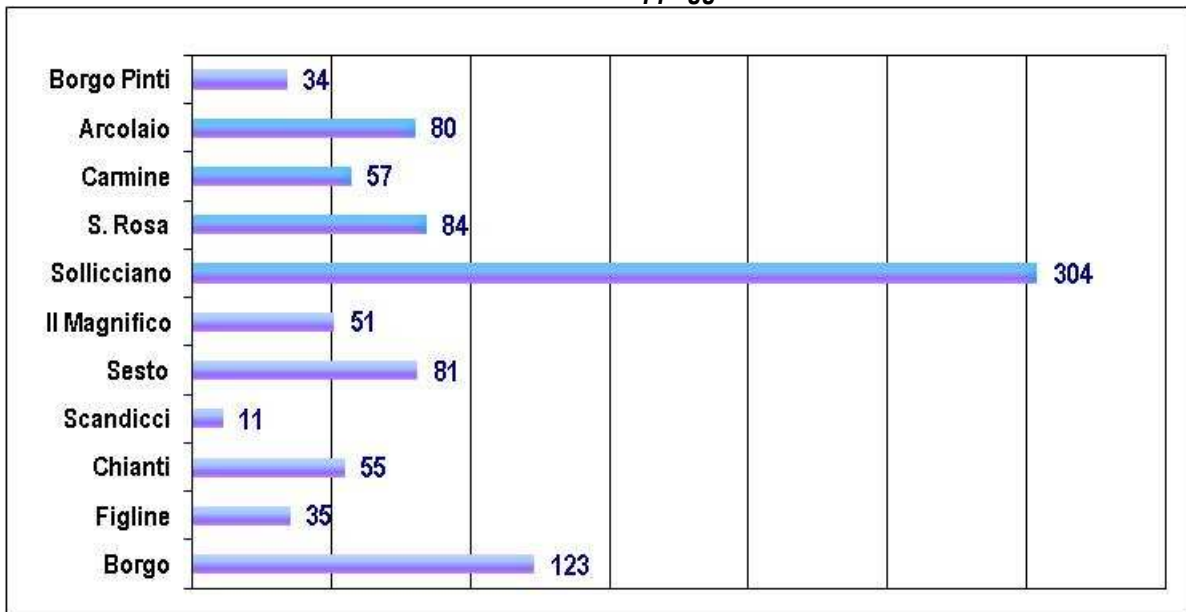
⁸ Sono soggetti per i quali è stata effettuata una consulenza, familiari di utenti non ancora "arrivati" al Ser.T., ecc.



Utenti in appoggio

Aumentano il carico di lavoro i 915^[U] utenti “in appoggio”, ovvero gli utenti temporaneamente trasferiti per poter proseguire una terapia iniziata nel Ser.T. di appartenenza. E' evidente che il peso maggiore è sopportato dal Ser.T. di Ser.T. Carcerario (di cui abbiamo già detto a pag.15) e dal Ser.T. di Borgo San Lorenzo dove la presenza di molteplici Comunità Terapeutiche sul territorio fanno sì che alcuni appoggi risultino equivalenti a reali “prese in carico”, in quanto gli utenti vengono seguiti “totalmente” per tutto il periodo della disintossicazione.

Grafico 13 - Utenti in appoggio da altri servizi





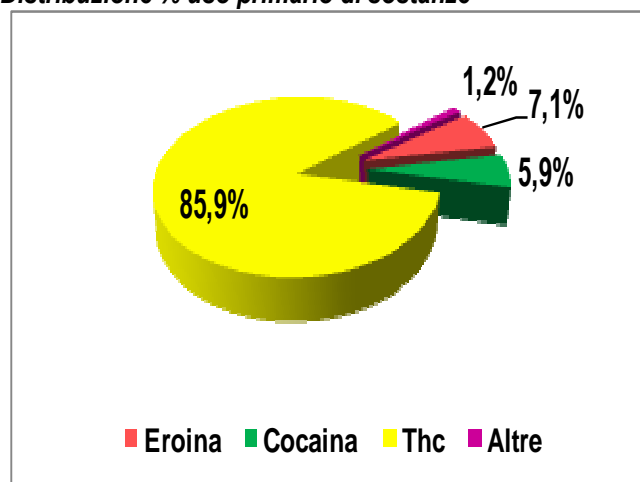
ZOOM: *i giovani, gli stranieri, gli utenti seguiti con i Servizi del Dipartimento di Salute Mentale, l'attività di prevenzione*

I giovani Nel 2010 sono stati in carico ai Servizi **365** ragazzi con età compresa tra i 14 e i 22 anni, di cui l'83,6% maschi. Tra questi, 115 soggetti (31,5%) hanno problemi di abuso/dipendenza da sostanze illegali, 220 persone (60,2%) sono state diagnosticate come "consumatori" di sostanze illegali, 16 soggetti (4,1%) hanno problematiche alcolcorrelate, ed altri 14 si rivolgono ai Servizi per altre problematiche. *La metà di questo gruppo è costituita da nuovi utenti (49,8%).* Per una migliore osservazione suddividiamoli in due sottogruppi: ***i minorenni*** e ***il gruppo con età compresa tra 18 e 22 anni***

Grafico 14 -Distribuzione % uso primario di sostanze

Minorenni:

Il gruppo dei minorenni è rappresentato da 85 ragazzi^U (91,7% maschi). Come evidenziato nel grafico, per la maggior parte di questi utenti la sostanza d'abuso primaria è rappresentata dai cannabinoidi; resta il 7,1% di ragazzi^U che hanno un problema legato all'uso di eroina, mentre il 5,9%^U si rivolge ai Ser.T. per un problema legato all'uso di cocaina.



Per quanto riguarda la modalità di arrivo ai Servizi, si rileva che il 60% viene inviato dai Servizi della Rete (Servizio Sociale Minorile, altri Servizi ASL, USSM, altri Enti Pubblici, Privato Sociale). Un quinto di questi giovani arriva indotto dalla famiglia; il 5,9% arriva volontariamente e l'8,2% arriva per una segnalazione della Prefettura.

Grafico 15 – Modalità di arrivo ai Servizi

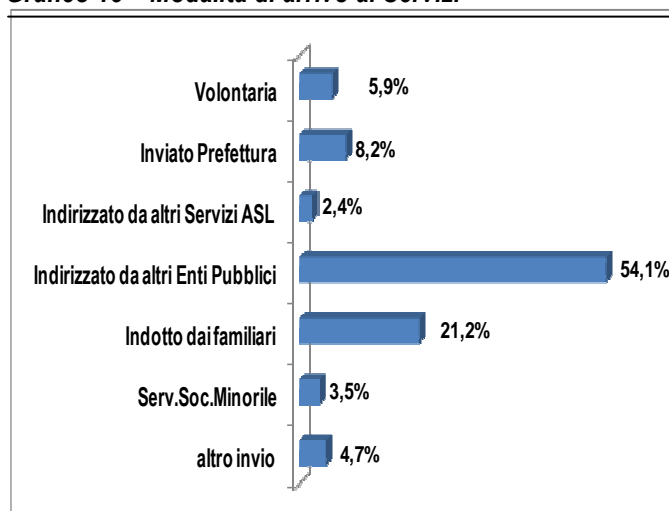
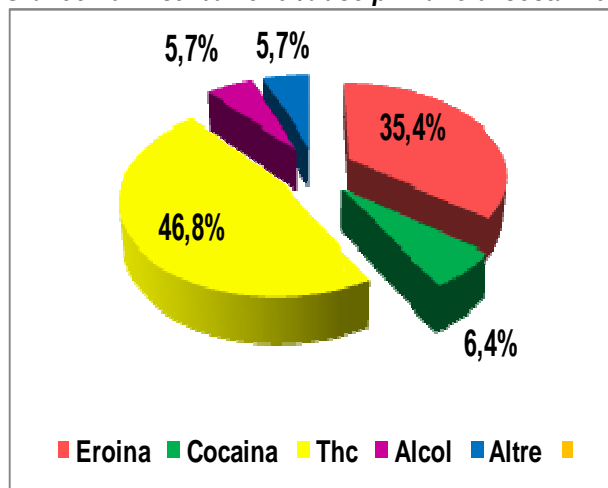




Grafico 16 - Distribuzione % uso primario di sostanze

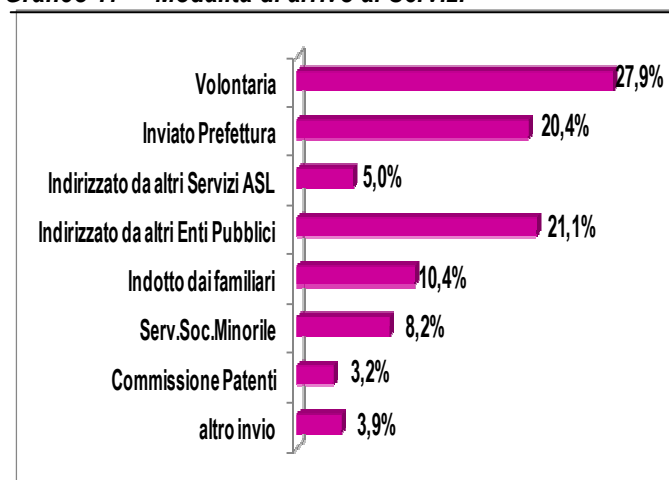


18-22enni:

Fanno parte di questo gruppo 280 ragazzi, di cui l'81% sono maschi.

Nonostante l'alto numero di soggetti che riferiscono un uso primario di cannabinoidi, si impenna la percentuale di soggetti che riferiscono problemi legati all'uso di eroina (più di un terzo del gruppo); tra questi all'86% viene diagnosticato un problema di abuso/dipendenza e solo il 14% viene diagnosticato "consumatore". Più simile al gruppo dei minorenni la percentuale di ragazzi che utilizzano cocaina.

Grafico 17 - Modalità di arrivo ai Servizi



Per quanto riguarda la modalità di arrivo ai Servizi degli utenti di questa fascia d'età, si rileva che circa un terzo giunge volontariamente, un terzo arriva in quanto inviato dai Servizi della Rete (altri Servizi ASL, USSM, Serv.Soc. minorile, altri Enti Pubblici, Privato Sociale) e il 20,4% arriva per una Segnalazione della Prefettura. Il 10,4% è indotto dalla famiglia e solo il 3,2% arriva inviato dalla Commissione Patenti.

Nel 2010 gli utenti stranieri sono stati **689^{†1}**, il 14,9% di tutta l'utenza, di cui 572 maschi e 117 femmine, con età media 37,2 anni (range 14-76), così suddivisi:

Gli stranieri

- 415 utenti (60,2% del totale) con abuso/dipendenza da sostanze illegali, di cui 362 sull'area fiorentina (ovvero il 21,3% dell'utenza di tale zona), 31 nella Zona Nord-Ovest (6,5% dell'utenza), 15 nella Zona Sud-Est (cioè il 4,4%) e 7 nel Mugello (ovvero il 3,5% degli utenti di tale Zona);
- 250 soggetti (36,3%) con problemi di abuso/dipendenza da alcol, di cui 215 sulla Zona Firenze (19,6% dell'utenza dei SAT di tale zona), 18 nella Zona Nord-Ovest (13,5% dell'utenza), 9 nella Zona Sud-Est (cioè il 9,8%) e 8 nel Mugello (ovvero il 13,8% degli utenti di tale Zona);
- 14 utenti (2,0%) hanno utilizzato i Centri antifumo del Dipartimento (4,6% di tutti i tabagisti) e 10 utenti (1,5%) hanno utilizzato i servizi per il GAP (l'8,1% di tutti i giocatori).



Utenti con doppia presa in carico Anche quest'anno, grazie alla collaborazione tra Dipartimento Dipendenze e Dipartimento di Salute Mentale⁹, abbiamo potuto verificare quanti tra gli utenti in carico ai servizi del Dipartimento delle Dipendenze hanno ricevuto, nel corso del 2010, anche una prestazione dei Servizi psichiatrici.

Dal "match" tra i dati delle cartelle cliniche dei due Servizi risultano **382** soggetti; ecco il quadro completo:

Unità Funzionali e Zone	Presidio Ser.T.	Utenti TD	Utenti TD+DSM (% sul tot.)	Utenti Alcol	Utenti Alcol+DSM (% sul tot.)	Tabagisti, GAP e altri utenti	Tabagisti, GAP e altri+DSM	Totale Utenti Dip.Dip.+DSM
UFM Firenze A	Borgo Pinti	218	15 6,9%	240	26	5	0	54
	Arcolaio	262	12 4,6%		103	1	6,5%	
UFM Firenze B	Carminie	341	21 6,2%	56	6 10,7%	43	8 18,6%	118
	S. Rosa	331	27 8,2%	64	13 20,3%	149	15 10,1%	
	Ser.T.Carcere	189	22 11,6%	34	6 17,6%	0	0	
UFM Firenze C	Magnifico/Basilewsky	357	28 7,8%	703	52 7,4%	50	2 9,3%	82 7,4%
Zona Firenze		1698	125 7,4%	1097	103 9,4%	350	26 8,8%	254 8,1%
UFM Nord Ovest	Sesto	294	20 6,8%	71	11 15,5%	8	1 8,3%	75
	Scandicci	186	28 15,1%	62	13 21,0%	5	2 40,0%	
Zona Nord Ovest		480	48 10,0%	133	24 18,0%	13	3 23,1%	
UFM Sud Est	Chianti	184	10 5,4%	54	6 11,1%	110	5 4,5%	47
	Figline	159	19 11,9%	38	7 18,4%	7	0	
Zona Sud Est		343	29 8,5%	92	13 14,1%	117	5 4,3%	
UFM Mugello	Borgo	200	4 2,0%	58	1 1,7%	33	1 3,0%	6
Zona Mugello		200	4 2,0%	58	1 1,7%	33	1 3,2%	2,1%
Totale		2721	206 7,6%	1380	141 10,2%	513	35 6,7%	382 8,3%

Emerge che il 63,4% sono uomini e il 36,6% donne; la percentuale varia se valutata per problematica: tra gli utenti con abuso/dipendenza da sostanze illegali gli uomini sono il 71,6%, tra gli utenti dei SAT sono il 57%; tra i giocatori d'azzardo patologici gli uomini sono il 72,7% ma tra i tabagisti sono il 20%. L'età media è di 43,5 anni con un range 18-74.

Tra questi 382 utenti il 17,4% risulta essere "nuovo utente" per i Ser.T.; il 16,5% è "nuovo utente" per la Salute Mentale; 24 utenti (il 6,3%) sono "nuovi utenti" per entrambi i servizi.

Nella tabella XI (terza parte) è possibile osservare un primo confronto tra i dati degli ultimi due anni.

⁹ L'elaborazione è stata realizzata dal gruppo interdipartimentale coordinato dal Dr. Guido Guidoni e composto dalla Dr.ssa Chiara Ghetti e dalla Dr.ssa Laura Ulivieri, oltre ad Anna Salvadori delle Tecnologie Informatiche - Estav Centro. Si ringrazia anche Massimo Bellusci delle Tecnologie Informatiche - Estav Centro e la Dr.ssa Alice Berti dell'ARS Toscana.



In riferimento ai dati sull'utenza del 2009 riportiamo qui un'analisi più approfondita, sviluppata successivamente alla pubblicazione dello scorso bollettino. I dati in nostro possesso sono stati in un secondo tempo incrociati con le schede di dimissione ospedaliera – Flussi SDO – e quelli del registro di mortalità regionale – Flussi RMR.

Così, per i 345 soggetti in carico ai due Servizi abbiamo analizzato l'andamento dei ricoveri e le cause di morte.

Nel 2009 sono stati ricoverati 153 dei nostri osservati (il 44,3%), per un totale di 413 ricoveri; questa che segue è la tabella con la frequenza degli eventi:

n° ricoveri nel 2009	1	2	3	4	5	6	8	9	10	13	17
n° soggetti	68	29	20	15	4	4	5	5	1	1	1

I ricoveri sono stati effettuati soprattutto nei reparti di Psichiatria (249, cioè il 60,3%) ed in Tossicologia (50, il 12,1%); seguono Medicina Generale (23), Chirurgia Generale (18), Malattie Infettive (15) e Ortopedia e traumatologia (14).

Questa è invece la tabella con la frequenza dei ricoveri rapportata ai soli ricoveri nei reparti di Psichiatria:

n° ricoveri nel 2009	1	2	3	4	5	6	7	8	10	14
n° soggetti	32	24	16	3	2	4	5	2	1	1

Nel seguente riquadro osserviamo la tipologia del ricovero

Tipologia Ricovero	n° ricoveri
<i>ricovero per trattamento sanitario obbligatorio</i>	5
<i>ricovero per trattamento sanitario volontario</i>	16
<i>ricovero programmato con pre-ospedalizzazione</i>	8
<i>ricovero programmato, non urgente</i>	173

In relazione alle cause di morte vi sono stati tra i nostri osservati 4 decessi: uno per asfissia da impiccagione, due per arresto cardiorespiratorio e una per probabile infarto miocardico acuto.



L'attività di prevenzione

- **Prevenzione nella scuola**

Le attività di prevenzione vengono di fatto sancite con la legge 309/90 che istituisce, all'interno delle scuole medie superiori, i CIC (Centri Informazione e Consulenza). La realizzazione di questi Centri è stata fin dall'inizio impostata in modo diverso in ogni singola scuola, ma con uno scopo comune, ovvero interpretare e affrontare le tematiche adolescenziali e giovanili dando spazio e rilievo alla lettura del disagio. I CIC sono stati, sicuramente, un ottimo strumento di collaborazione tra le scuole e il territorio.

Attualmente la loro natura si è in parte modificata, in quanto si sono trasformati in un insieme di interventi per l'educazione alla salute nel contesto scolastico, con particolare attenzione all'uso e all'abuso di sostanze stupefacenti legali e non.

Le attività di educazione alla salute vengono richieste dalle scuole attraverso l'EAS aziendale e inserite successivamente nei POF (piani offerta formativa).

*Gli obiettivi dei progetti di prevenzione in ambito scolastico mirano ad aumentare i **fattori protettivi** e a ridurre i **fattori di rischio**.*

Sul piano delle metodologie nei diversi interventi (con le classi, nei punti di ascolto, nei dibattiti assembleari) sono state privilegiate azioni che cercano di valorizzare l'educazione fra pari, di potenziare le life skills (linee guida ISS e NIDA sull'efficacia degli interventi di prevenzione) e facilitare l'accesso ai servizi. Sono stati utilizzati supporti audiovisivi e didattici, lezioni frontali, metodologie come il circle-time, role-playng, brainstorming e strumenti come i questionari.

Gli interventi si sono svolti prevalentemente all'interno della scuola, talvolta collegandosi con le varie iniziative sul territorio (organizzate dall'ASF, dalle SDS, col terzo settore), attraverso interventi programmati nelle classi, colloqui nei punti di ascolto, di orientamento, consultazioni tecnico professionali con singoli e gruppi di studenti, genitori, insegnanti e personale scolastico. I contenuti degli interventi riguardano il concetto base della dipendenza, informazioni sulle sostanze psicoattive legali ed illegali, gli aspetti legati alle leggi vigenti, altri comportamenti di addiction come il gioco d'azzardo, nonché la diffusione delle malattie infettive, in particolare la prevenzione ai rischi HIV.

Unità Funzionali e Zone	Presidio Ser.T.	n° interventi	n° studenti raggiunti	n° docenti raggiunti	n° genitori raggiunti
UFM Firenze A	Borgo Pinti	39	454	0	0
	Arcolaio	19	580	8	0
UFM Firenze B	Carmine	182	849	41	30
	S. Rosa	97	965	48	8
UFM Firenze C	Magnifico/Basilewsky	29	245	15	6
Zona Firenze		366	3093	112	44
UFM Nord Ovest	Sesto	7	0	5	50
	Scandicci	31	300	18	0
Zona Nord Ovest		38	300	23	50
UFM Sud Est	Chianti	69	336	19	11
	Figline	37	260	14	0
Zona Sud Est		106	596	33	11
UFM Mugello	Borgo	49	353	32	58
Zona Mugello		49	353	32	58
Totale		559	4342	200	163



La maggior parte degli interventi nelle scuole sono concentrati nelle superiori; la precocizzazione delle problematiche relative agli stili di vita a rischio negli adolescenti ci ha portato, però, ad occuparci e a prendere in carico anche l'intervento nelle scuole medie inferiori, privilegiando in tale ambito la formazione degli insegnanti.

- **Prevenzione sul territorio:**
 - **a) Interventi di promozione del benessere nei contesti di vita e di tempo libero a favore di adolescenti e giovani**

Dai dati risulta un capillare lavoro di contatto dei gruppi di ragazzi presenti nel territorio: sono gruppi misti, stabilmente rintracciabili, con i quali gli Operatori di Strada hanno intrapreso contatti significativi. Da vari anni è in atto una mobilità sempre più elevata dei giovani, che non hanno più una sola appartenenza, ma hanno più gruppi di riferimento e più spazi di frequentazione; di conseguenza la mobilità è maggiore e le occasioni di incontro si moltiplicano anche in situazioni diverse da quella gruppale classica. Inoltre la partecipazione degli Operatori agli eventi del territorio rivolti ai giovani dà modo di intercettare anche chi un gruppo non lo frequenta assiduamente o ha interessi diversi.

Tra i soggetti raggiunti sono compresi anche i **"protagonisti attivi"**, soggetti cioè definibili come *"ragazzi che nell'ambito del progetto danno un contributo attivo all'organizzazione degli eventi/attività"*.

E' un aspetto importante in quanto un obiettivo, trasversale ai progetti ed ai servizi di educativa di strada, è quello di *favorire l'empowerment individuale e di gruppo dei giovani*, anche attraverso il sostegno della partecipazione attiva e la promozione di percorsi di protagonismo all'interno dei propri contesti di vita.

L'aspetto principale dell'intervento è costituito dalla **Relazione**: nel lavoro di strada è fondamentale creare momenti e spazi relazionali significativi dove poter inserire con efficacia una sensibilizzazione e trasmissione di informazioni.

Ugualmente significativo è l'intervento riguardante il *lavoro di rete*, che permette di attivare, valorizzare e mettere in comunicazione i vari attori presenti sul territorio.

Unità Funzionali e Zone	Presidio Ser.T.	n° interventi	n° soggetti
UFM Nord Ovest	Sesto	300	260
	Scandicci	336	303
Zona Nord Ovest		636	563
UFM Sud Est	Chianti	646	585
	Valdarno	304	295
	Valdisieve	203	105
Zona Sud Est		1153	985



- **b) Interventi territoriali attivi nelle diverse Zone**

Gli interventi territoriali rivolti alla comunità, in senso generale oppure mirato, costituiscono il completamento delle attività di prevenzione svolte dal Dipartimento. L'associazione con gli altri progetti, svolti nelle scuole e con i giovani nei gruppi informali, garantisce un'efficacia maggiore e più completa del messaggio preventivo di quanto non possa fare ogni singolo progetto.

Unità Funzionali e Zone	Presidio Ser.T.	n° interventi	n° soggetti
UFM Firenze A	Borgo Pinti	0	0
	Arcolaio	4	120
UFM Firenze B	Carmine	0	0
	S. Rosa	87	195
UFM Firenze C	Magnifico/Basilewsky	6	31
Zona Firenze		97	346
UFM Nord Ovest	Sesto	3	40
	Scandicci	131	180
Zona Nord Ovest		134	220
UFM Sud Est	Chianti	0	0
	Figline	3	50
Zona Sud Est		3	50
UFM Mugello	Borgo	15	68
Zona Mugello		15	68
Totale		249	684



L'offerta di trattamento

- nei Servizi per le Tossicodipendenze

Ricordando che i trattamenti farmacologici prevedono sempre l'integrazione con interventi di tipo psico-sociale, e che un utente nel corso dell'anno può avere avuto accesso a più di una terapia, si evidenzia che, nel 2010, il 42,7%^[10] dei trattamenti¹⁰ per gli utenti con una dipendenza da sostanze illegali sono stati programmi farmacologici integrati con metadone (di cui 3,0% a breve termine, il 25,4% a medio termine e il 71,6% a lungo termine). I trattamenti con buprenorfina rappresentano il 9,4%^[10] dei programmi, mentre la percentuale dei trattamenti con naltrexone e altri farmaci è del 4,1%^[10]. I trattamenti psicosociali senza l'uso di farmaci rappresentano il 43,9%^[10] dei programmi.

I Trattamenti per i soggetti con abuso/dipend. da sostanze illegali

Grafico 18 - Distribuzione % dei trattamenti con metadone integrato

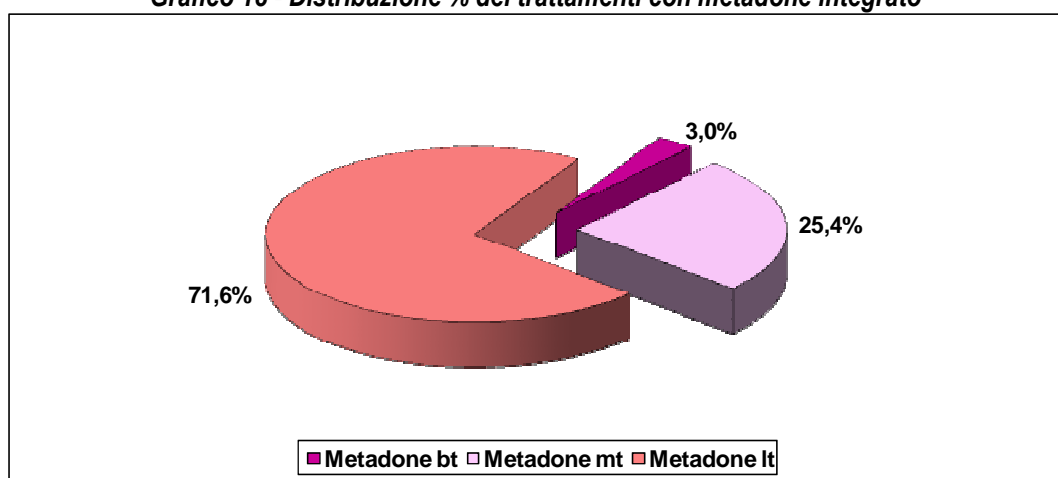
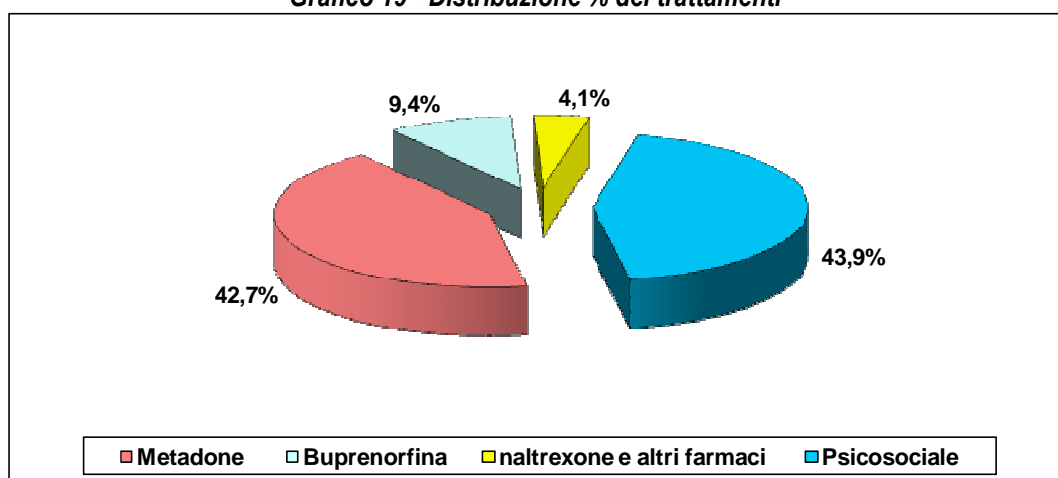


Grafico 19 - Distribuzione % dei trattamenti



¹⁰ Relativamente ai trattamenti si considerano tutti gli utenti trattati all'interno dei servizi, compresi gli utenti trattati nelle strutture riabilitative e in carcere

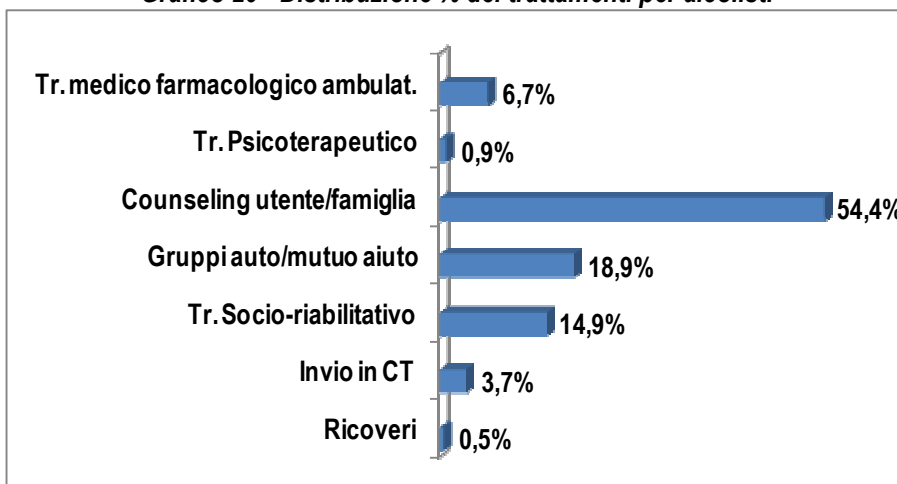


• nei Servizi Alcolologici Territoriali – SAT

I Trattamenti per i soggetti alcolisti

Anche per questi soggetti i trattamenti farmacologici prevedono sempre l'integrazione con interventi di tipo psico-sociale; inoltre un utente nel corso dell'anno può avere avuto accesso a più di una terapia. Va poi sottolineato che il sistema informatizzato SIRT prevede l'inserimento di un solo trattamento per volta: gli operatori inseriscono pertanto il trattamento considerato "prevalente" in quel momento per il soggetto.

Grafico 20 - Distribuzione % dei trattamenti per alcolisti

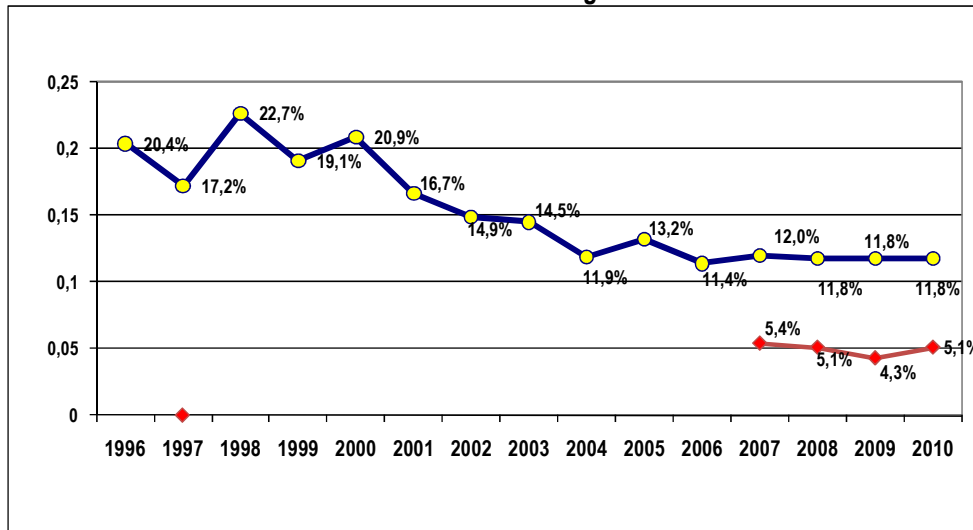


Inserimenti in CT

Nel 2010 sono stati 360⁽¹⁾ i soggetti inseriti presso **Strutture Riabilitative, sia a gestione diretta che gestite da Enti Ausiliari**: 292 sono utenti con abuso/dipendenza da sostanze illegali (11,5% dell'utenza totale) e 68 sono utenti alcolisti (5,1%).

Di seguito viene presentato l'andamento negli ultimi 15 anni degli inserimenti nelle comunità terapeutiche dei soggetti con problemi da uso di sostanze illegali (linea blu), rispetto al totale degli utenti in carico; dal 2007 possiamo vedere l'andamento degli inserimenti in CT dei soggetti etilisti (linea rossa).

Grafico 21 - Andamento della distribuzione % degli utenti in Comunità -1996-2010





Il 41,7% di tutti gli utenti inseriti nelle strutture riabilitative sono stati accolti presso le 6 strutture a gestione diretta della ASF: la Comunità residenziale **Poggio Asciutto** (Zona Sud Est), il **Centro Luzzi – Casa Emilia** residenziale per la disintossicazione e il Centro diurno di riabilitazione il **Cannocchiale** (Zona Nord Ovest), il Centro semiresidenziale e quello residenziale **Il Guarlone** e la struttura diurna alcolologica **La Fortezza** (Zona Firenze). Nel 2010 sono stati accolti presso queste strutture 150 utenti per 11.859 giornate di degenza totali.

**Strutture a
Gestione
Diretta**

Un'altra risposta dei Servizi per le persone in programma terapeutico è costituita dagli **Inserimenti socio-terapeutici**, strumento molto flessibile utilizzato come parte integrante del progetto terapeutico. Nel 2010 abbiamo assistito ad un ulteriore aumento dell'utilizzo di questo intervento che passa dai 145 inserimenti del 2008 ai 223 dell'ultimo anno:

**Inserimenti
socio-
terapeutici**

	2008	2009	2010
Zona Firenze	87	131	131
Zona Nord Ovest	24	28	35
Zona Sud Est	22	31	34
Zona Mugello	12	16	23
Totale	145	206	223

Qui sotto possiamo osservare l'esito dei programmi attivi nel 2010:

**Esito dei
programmi**

	Utenti Ser.T.	Utenti SAT
Programma in corso	66,7%	49,5%
Programma completato	16,3%	29,3%
Trasferito ad altro SERT	4,5%	1,3%
Interruzione programma	11,9%	19,5%
Decesso	0,6%	0,4%
	100,0%	100,0%



4. Il Quadro infettivologico

- HBV**
- Gli utenti sottoposti al test **HBV** sono stati 1364 ovvero il 53,9% degli utenti; la prevalenza della positività è del **36%** (491 positivi/1364 testati). Risultano vaccinati 613 utenti (24,2% di tutti i soggetti).
- HCV**
- Gli utenti sottoposti al test **HCV** sono stati 1301 (il 48,7% dei soggetti) e la relativa prevalenza è del **72,6%** (945 positivi/1301 testati).
- HIV**
- Il numero di utenti sottoposti al test **HIV** è 791 (31,2%); la prevalenza della sieropositività è pari al **15%** (119 positivi/791 testati).

Se andiamo ad osservare i soli utenti nuovi, i dati appaiono i seguenti:

- nuovi
HBV**
- gli utenti sottoposti al test **HBV** sono stati 98 ovvero il 22,8% degli utenti; la prevalenza della positività è del **12,2%** (12 positivi/98 testati). Risultano vaccinati 53 utenti (12,3% di tutti i soggetti);
- nuovi
HCV**
- gli utenti sottoposti al test **HCV** sono stati 96 (il 6,6% dei soggetti) e la relativa prevalenza è del **27,1%** (26 positivi/96 testati);
- nuovi
HIV**
- il numero di utenti sottoposti al test **HIV** è 91 (21,2%); la prevalenza della sieropositività è pari al **2,2%** (2 positivi/91 testati).



Parte Seconda

Tabelle anno 2010



Tab. 1 Tipologia e genere degli utenti con problemi da uso di sostanze illegali per Presidio, UFM e Zona

Unità funzionali e Zone	Presidio Ser.T.	TOTALE	Maschi	Femmine	In carico	Nuovi
UFM Firenze A	Borgo Pinti	218	171	47	183	35
	Arcolaio	262	201	61	230	32
	Totale	480	372	108	413	67
UFM Firenze B	Carmine	341	291	50	254	87
	S. Rosa	331	278	53	286	45
	Ser.T. Carcerario	189	159	30	75	114
	Totale	861	728	133	615	246
UFM Firenze C	Il Magnifico	357	296	61	307	50
Zona Firenze		1698	1396	302	1335	363
UFM Nord Ovest	Sesto	294	247	47	237	57
	Scandicci	186	165	21	162	24
Zona Nord Ovest		480	412	68	399	81
UFM Sud Est	Chianti	184	144	40	155	29
	Figline	159	137	22	121	38
Zona Sud Est		343	281	62	276	67
UFM Mugello	Borgo	200	169	31	167	33
Zona Mugello		200	169	31	167	33
Totale		2721	2258	463	2177	544
		100%	83,0%	17,0%	80,0%	20,0%

Tab. 2 Incidenza e prevalenza di utenti con problemi da uso di sostanze illegali per zona (escluso Ser.T. Carcerario)

	Tot. Utenti	Nuovi utenti	Pop. 15/64 anni ¹¹	Prevalenza (‰)	Incidenza (‰)
Firenze	1509	249	231.404	6,5	1,1
Nord Ovest	480	81	137.348	3,5	0,6
Sud Est	343	67	106.990	3,2	0,6
Mugello	200	33	43.630	4,6	0,8
Totale	2532	430	519.372	4,9	0,8

¹¹ I dati sono stimati sulla base della popolazione al 30/6/2010



Tab. 3 Tipologia e genere degli utenti alcolisti per Presidio, UFM e Zona

Unità funzionali e Zone	SAT	TOTALE	Maschi	Femmine	In carico	Nuovi
UFM Firenze A	Borgo Pinti Arcolaio	240	146	94	202	38
UFM Firenze B	Carmine	56	45	11	43	13
	S. Rosa	64	43	21	47	17
	Ser.T. Carcerario	34	33	1	12	22
UFM Firenze C	Basilewsky Il Magnifico	703	543	160	626	77
Zona Firenze		1097	810	287	930	167
UFM Nord Ovest	Sesto	71	52	19	43	28
	Scandicci	62	44	18	36	26
Zona Nord Ovest		133	96	37	79	54
UFM Sud Est	Chianti	54	38	16	38	16
	Figline	38	25	13	26	12
Zona Sud Est		92	63	29	64	28
UFM Mugello	Borgo	58	38	20	53	5
Zona Mugello		58	38	20	53	5
Totale		1380 (100%)	1007 (73,0%)	373 (27,0%)	1126 (81,6%)	254 (18,4%)

Tab. 4 Incidenza e prevalenza di alcolisti per zona (escluso Ser.T. Carcerario)

	Tot.utenti	Nuovi utenti	Pop.≥ a 15 anni ¹²	Prevalenza (‰)	Incidenza (‰)
Firenze	1063	145	326.286	3,3	0,4
Nord Ovest	133	54	185.751	0,7	0,3
Sud Est	92	28	145.800	0,6	0,2
Mugello	58	5	58.266	1,0	0,1
Totale	1.346	232	716.103	1,9	0,3

¹² I dati sono stimati sulla base della popolazione al 30/6/2010



Tab. 5 Tipologia e genere di "altri" utenti per Presidio, UFM e Zona

Unità funzionali e Zone	Presidio Ser.T.	Tabagisti	M	F	Giocatori d'azzardo patologici	M	F	Altre dip. Comport.	Altri
UFM Firenze A	Borgo Pinti	0	0	0	64	51	13	0	4
	Arcolaio	31	11	20				6	3
	Carmine	0	0	0	36	30	6	2	5
UFM Firenze B	S. Rosa	140	57	83	4	4	0	1	4
	Ser.T. Carcerario	0	0	0	0	0	0	0	0
UFM Firenze C	Basilewsky Il Magnifico	0	0	0	17	14	3	17	16
Zona Firenze		171	68	103	121	99	22	26	32
UFM Nord Ovest	Sesto	0	0	0	3	3	0	1	4
	Scandicci	0	0	0	2	2	0	0	3
Zona Nord Ovest		0	0	0	5	5	0	1	7
UFM Sud Est	Chianti	108	45	63	0	0	0	0	2
	Figline	0	0	0	0	0	0	0	7
Zona Sud Est		108	45	63	0	0	0	0	9
UFM Mugello	Borgo	28	12	16	2	2	0	0	3
Zona Mugello		28	12	16	2	2	0	0	3
Totale		307	125	182	128	106	22	27	51

Tab. 6 Utenti "in appoggio" per Presidio, UFM e Zona

Unità funzionali e Zone	Presidio Ser.T.	Utenti TD in appoggio	% rispetto all'utenza del servizio
UFM Firenze A	Borgo Pinti	34	15,6%
	Arcolaio	80	30,5%
UFM Firenze B	Carmine	57	16,7%
	S. Rosa	84	25,4%
	Ser.T. Carcerario	304	160,8%
UFM Firenze C	Il Magnifico	51	14,3%
Zona Firenze		610	35,9%
UFM Nord Ovest	Sesto	81	27,6%
	Scandicci	11	5,9%
Zona Nord Ovest		92	19,2%
UFM Sud Est	Chianti	55	29,9%
	Figline	35	22,0%
Zona Sud Est		90	26,2%
UFM Mugello	Borgo	123	61,5%
Zona Mugello		123	61,5%
Totale		915	33,6%



Tab. 7 Distribuzione degli utenti con problemi da uso di sostanze illegali per fascia d'età

Unità funzionali e Zone	Presidio	< 15	15-19	20-24	25-29	30-34	35-39	>39	Totale
UFM Firenze A	Borgo Pinti	0	12	22	22	32	25	105	218
	Arcolaio	0	24	19	22	26	37	134	262
UFM Firenze B	Carmine	4	79	28	35	41	40	114	341
	S. Rosa	0	13	19	33	36	65	165	331
	Ser.T. Carcerario	0	0	28	41	40	34	46	189
UFM Firenze C	Il Magnifico	0	13	24	37	44	62	177	357
Zona Firenze		4	141	140	190	219	263	741	1698
UFM Nord Ovest	Sesto	0	15	28	40	40	57	114	294
	Scandicci	0	3	13	15	26	41	88	186
Zona Nord Ovest		0	18	41	55	66	98	202	480
UFM Sud Est	Chianti	0	8	17	23	24	28	84	184
	Figline	0	13	30	22	12	27	55	159
Zona Sud Est		0	21	47	45	36	55	139	343
UFM Mugello	Borgo	2	8	23	25	24	29	89	200
Zona Mugello		2	8	23	25	24	29	89	200
Totale		6 (0,2%)	188 (6,9%)	251 (9,2%)	315 (11,6%)	345 (12,7%)	445 (16,4%)	1171 (43,0%)	2721 (100%)

Tab. 8 Distribuzione degli utenti con problemi da uso di sostanze illegali per sostanza d'abuso primaria

Unità funzionali e Zone	Presidio	Eroina	Cocaina	Amfetam	ecstasy	thc	Altro	Totale
UFM Firenze A	Borgo Pinti	177	10	0	0	25	6	218
	Arcolaio	194	27	2	0	30	9	262
	Totale	371	37	2	0	55	15	480
UFM Firenze B	Carmine	202	35	0	1	95	8	341
	S. Rosa	251	36	0	1	38	5	331
	Ser.T. Carcerario	149	30	0	0	5	5	189
	Totale	602	101	0	2	138	18	861
UFM Firenze C	Il Magnifico	254	52	0	1	36	14	357
Zona Firenze		1227	190	2	3	229	47	1698
UFM Nord Ovest	Sesto	167	61	0	2	58	6	294
	Scandicci	130	21	0	0	24	11	186
Zona Nord Ovest		297	82	0	2	82	17	480
UFM Sud Est	Chianti	131	20	0	1	29	3	184
	Figline	99	14	0	0	40	6	159
Zona Sud Est		230	34	0	1	69	9	343
UFM Mugello	Borgo	132	20	0	0	46	2	200
Zona Mugello		132	20	0	0	46	2	200
Totale		1886 (69,3%)	326 (12,0%)	2 (0,1%)	6 (0,2%)	426 (15,2%)	75 (2,8%)	2721 (100%)



Tab. 9 Distribuzione dei trattamenti¹³ effettuati nei Ser.T. per tipologia

Unità funzionali e Zone	Presidio	Metadone bt ¹⁴	Metadone mt	Metadone lt	Metadone totale	Buprenorfina	Naltrexone, clonidina e altri farm. non sostitutivi	Psico-Sociale
UFM Firenze A	Borgo Pinti	8	56	126	190	23	6	94
	Arcoiaio	10	43	129	182	29	4	138
	Totale	18	99	255	372	52	10	232
UFM Firenze B	Carmine	6	34	127	167	41	15	192
	S. Rosa	2	31	167	200	58	6	193
	Ser.T. Carcerario	6	102	8	116	4	84	79
	Totale	14	167	302	483	103	105	464
UFM Firenze C	Il Magnifico	8	52	159	219	63	2	231
Zona Firenze		40	318	716	1074	218	117	927
UFM Nord Ovest	Sesto	1	24	91	116	33	4	240
	Scandicci	4	22	90	116	21	4	131
Zona Nord Ovest		5	46	181	232	54	8	371
UFM Sud Est	Chianti	1	25	86	112	15	5	110
	Figline	0	13	73	86	22	2	116
Zona Sud Est		1	38	159	198	37	7	226
UFM Mugello	Borgo	1	3	85	89	41	21	114
Zona Mugello		1	3	85	89	41	21	114
Totale		47	405	1141	1593	350	153	1638

Tab. 10 Distribuzione percentuale dei trattamenti

	Metadone	Buprenorfina	Naltrexone e altri farmaci	Psicosociale	Totale
Zona Firenze	46,0%	9,3%	5,0%	39,7%	100,0%
Zona Nord Ovest	34,9%	8,1%	1,2%	55,8%	100,0%
Zona Sud Est	42,3%	7,9%	1,5%	48,3%	100,0%
Zona Mugello	33,6%	15,5%	7,9%	43,0%	100,0%
Totale	42,7%	9,4%	4,1%	43,9%	100,0%

Tab. 11 Distribuzione percentuale dei trattamenti con metadone

	Metadone bt	Metadone mt	Metadone lt	Metadone totale
Zona Firenze	3,7%	29,6%	66,7%	100,0%
Zona Nord Ovest	2,2%	19,8%	78,0%	100,0%
Zona Sud Est	0,5%	19,2%	80,3%	100,0%
Zona Mugello	1,1%	3,4%	95,5%	100,0%
Totale	3,0%	25,4%	71,6%	100,0%

¹³ Si intende il principale trattamento effettuato dal soggetto

¹⁴ Bt: breve termine; mt: medio termine; lt: lungo termine



Tab. 12 Distribuzione dei trattamenti¹⁵ effettuati nei SAT per tipologia

Unità funzionali e Zone	Presidio	Tr.medico farmacologico ambulatoriale	Trattamento Psicoter.	Counselling utente/famiglia	Invio Gruppi auto/mutuo aiuto	Tr. Socio-riabilitativo	Inser. CT	Ricoveri
UFM Firenze A	Borgo Pinti	27	8	67	6	172	9	1
	Arcolaio							
UFM Firenze B	Carmine	29	3	16	0	10	8	1
	S. Rosa	20	0	22	10	17	13	2
	Ser.T. Carcerario	23	4	2	0	1	0	0
UFM Firenze C	Il Magnifico Basilewsky	6	0	919	314	44	27	3
Zona Firenze		105	15	1026	330	244	57	7
UFM Nord Ovest	Sesto	13	0	61	16	8	5	0
	Scandicci	1	0	24	41	1	3	4
Zona Nord Ovest		14	0	85	57	9	8	0
UFM Sud Est	Chianti	4	3	21	6	20	7	0
	Figline	1	0	22	14	4	5	0
Zona Sud Est		5	3	43	20	24	12	0
UFM Mugello	Borgo	20	1	17	0	43	2	0
Zona Mugello		20	1	17	0	43	2	0
Totale		144 (6,7%)	19 (0,9%)	1171 (54,4%)	407 (18,9%)	320 (14,9%)	79 (3,7%)	11 (0,5%)

Tab. 13 Distribuzione degli utenti in comunità terapeutica (escluso Ser.T. Carcerario)

Unità funzionali e Zone	Presidio	Utenti TD in CT	M	F	Tot. Utenti TD	% sul totale	Utenti Alcolisti in CT	M	F	Tot. utenti Alcol	% sul totale
UFM Firenze A	Borgo Pinti	28	21	7	218	12,8%	8	7	1	240	3,3%
	Arcolaio	30	19	11	262	11,5%					
	totale	58	40	18	480	12,1%					
UFM Firenze B	Carmine	37	28	9	341	10,9%	8	8	0	56	14,3%
	S. Rosa	32	28	4	331	9,7%					
	totale	69	56	13	672	10,3%					
UFM Firenze C	Magnifico/Basilewsky	38	25	13	357	10,6%	23	11	12	703	3,3%
Zona Firenze		165	121	44	1509	10,9%	51	35	16	1063	4,8%
UFM Nord Ovest	Sesto	42	32	10	294	14,3%	4	2	2	71	5,6%
	Scandicci	26	22	4	186	14,0%					
Zona Nord Ovest		68	54	14	480	14,2%	7	4	3	133	5,3%
UFM Sud Est	Chianti	18	12	6	184	9,8%	4	3	1	54	7,4%
	Figline	22	19	3	159	13,8%					
Zona Sud Est		40	31	9	343	11,7%	8	6	2	92	8,7%
UFM Mugello	Borgo	19	18	1	200	9,5%	2	1	1	58	3,4%
Zona Mugello		19	18	1	200	9,5%	2	1	1	58	3,4%
Totale		292	224	68	2532	11,5%	68	46	22	1346	5,1%

¹⁵ Si intende il principale trattamento effettuato dal soggetto



Tab. 14 Utenti e giorni di degenza nelle Strutture a gestione diretta

Strutture a gestione diretta	Utenti	Giorni di degenza
Il Cannocchiale	16	1622
Il Guarlone	16	2676
La Fortezza	61	1379
Luzzi- Casa Emilia	38	2696
Poggio Ascianto	19	3486
Totale	150	11859

Tab. 15 Diffusione di HBV+ e HBV- negli utenti dei Ser.T.

Unità funzionali e Zone	Presidio	HBV+	HBV-	vaccinati	non eseguito ¹⁶	non disponibile	Totale
UFM Firenze A	Borgo Pinti	80	31	38	53	16	218
	Arcolaio	28	87	62	67	18	262
	Totale	108	118	100	120	34	480
UFM Firenze B	Carmine	73	20	91	157	0	341
	S. Rosa	79	21	58	161	12	331
	Totale	152	41	149	318	12	672
UFM Firenze C	Il Magnifico	102	18	123	113	1	357
Zona Firenze		362	177	372	551	47	1509
UFM Nord Ovest	Sesto	42	3	46	202	1	294
	Scandicci	24	8	54	95	5	186
Zona Nord Ovest		66	11	100	297	6	480
UFM Sud Est	Chianti	20	1	18	145	0	184
	Figline	12	4	47	93	3	159
Zona Sud Est		32	5	65	238	3	343
UFM Mugello	Borgo	31	11	76	82	0	200
Zona Mugello		31	11	76	82	0	200
Totale		491	204	613	1168	56	2532

¹⁶ Appartengono a tale gruppo i soggetti che non hanno mai eseguito il test e coloro che, essendo risultati negativi ad un test effettuato in precedenza, non lo hanno ripetuto nel corso dell'ultimo anno. La nota vale anche per le prossime due tabelle.



Tab. 16 Diffusione di HCV+ e HCV- negli utenti dei Ser.T.

Unità funzionali e Zone	Presidio	HCV+	HCV-	non eseguito	non disponibile	Totale
UFM Firenze A	Borgo Pinti	101	38	64	15	218
	Arcolaio	86	91	67	18	262
	totale	187	129	131	33	480
UFM Firenze B	Carmine	119	59	163	0	341
	S. Rosa	154	24	141	12	331
	totale	273	83	304	12	672
UFM Firenze C	Il Magnifico	174	40	142	1	357
Zona Firenze		634	252	577	46	1509
UFM Nord Ovest	Sesto	75	3	215	1	294
	Scandicci	69	16	100	1	186
Zona Nord Ovest		144	19	315	2	480
UFM Sud Est	Chianti	39	0	145	0	184
	Figline	44	14	100	1	159
Zona Sud Est		83	14	245	1	343
UFM Mugello	Borgo	84	22	94	0	200
Zona Mugello		84	22	94	0	200
Totale		945	307	1231	49	2532

Tab. 17 Diffusione di HIV+ e HIV- negli utenti dei Ser.T.

Unità funzionali e Zone	Presidio	HIV+	HIV-	non eseguito	non disponibile	Totale
UFM Firenze A	Borgo Pinti	19	95	84	20	218
	Arcolaio	12	165	67	18	262
	totale	31	260	151	38	480
UFM Firenze B	Carmine	15	123	202	1	341
	S. Rosa	18	54	249	10	331
	totale	33	177	451	11	672
UFM Firenze C	Il Magnifico	19	77	260	1	357
Zona Firenze		83	514	862	50	1509
UFM Nord Ovest	Sesto	16	5	271	2	294
	Scandicci	5	33	147	1	186
Zona Nord Ovest		21	38	418	3	480
UFM Sud Est	Chianti	7	0	177	0	184
	Figline	2	22	134	1	159
Zona Sud Est		9	22	311	1	343
UFM Mugello	Borgo	6	44	150	0	200
Zona Mugello		6	6	150	0	200
Totale		119	618	1741	54	2532



Tab. 18 Diffusione % di HBV+, HCV+ e HIV+ (utenti testati)

	HBV	HCV	HIV
utenti positivi	491	945	119
utenti testati	1364	1301	791
prevalenza positività	36,0%	72,6%	15,0%



Parte Terza

Tabelle andamento nel periodo 1995-2010



Tab. I Distribuzione degli utenti con problemi da uso di sostanze illegali per Presidio e UFM anni 1996-2010

Unità funzionali e Zone	Presidio	1996	1997	1998	1999	2000	2001	2002	2003	2004	2005	2006	2007	2008	2009	2010
UFM Firenze A	Borgo Pinti	248	237	258	304	329	292	241	246	237	232	229	201	233	239	218
	Arcolaio	236	235	247	246	243	255	234	240	264	261	288	265	285	249	262
	totale	484	472	505	550	572	547	475	486	501	493	517	466	518	488	480
UFM Firenze B	Carmine	237	197	215	230	230	249	254	252	258	271	317	337	348	351	341
	S. Rosa	380	291	336	353	313	311	340	349	320	333	320	321	326	317	331
	Ser.T. Carcerario	766	944	801	523	486	552	770	687	555	312	195	148	154	111	189
	totale	1383	1432	1352	1106	1029	1112	1364	1288	1133	916	832	806	828	779	861
UFM Firenze C	Il Magnifico	471	409	457	446	459	402	423	419	518	467	418	413	432	357	357
Zona Firenze		2338	2313	2314	2102	2060	2061	2262	2193	2152	1876	1767	1685	1778	1624	1698
UFM Nord Ovest	Sesto	271	291	259	251	286	272	264	283	299	310	268	282	304	298	294
	Scandicci	217	219	222	264	225	199	168	192	180	180	193	188	188	203	186
Zona Nord Ovest		488	510	481	515	511	471	432	475	479	490	461	470	492	501	480
UFM Sud Est	Chianti	221	218	220	221	226	207	203	193	198	180	186	199	211	196	184
	Figline	113	141	179	180	172	154	149	160	161	143	177	172	183	148	159
Zona Sud Est		334	359	399	401	398	361	352	353	359	323	363	371	394	344	343
UFM Mugello	Borgo	259	129	216	180	183	198	222	204	184	200	199	206	193	180	200
Zona Mugello		259	129	216	180	183	198	222	204	184	200	199	206	193	180	200
Totale		3419	3311	3410	3198	3152	3091	3268	3225	3174	2889	2790	2732	2857	2649	2721

Tab. II Distribuzione utenti Ser.T. per Zona - anni 1995-2010

N	1995	1996	1997	1998	1999	2000	2001	2002	2003	2004	2005	2006	2007	2008	2009	2010
Zona Firenze	1607	1572	1369	1513	1579	1574	1509	1492	1506	1597	1564	1572	1537	1624	1513	1509
Zona NordOvest	479	488	510	481	515	511	471	432	475	479	490	461	470	492	501	480
Zona Sud Est	333	334	359	399	401	398	361	352	353	359	323	363	371	394	344	343
Zona Mugello	250	259	129	216	180	183	198	222	204	184	200	199	206	193	180	200
Totale	2669	2653	2367	2609	2675	2666	2539	2498	2538	2619	2577	2595	2584	2703	2538	2532
Ser.T. Carcerario	737	766	944	801	523	486	552	770	687	555	312	195	148	154	111	189
Totale	3406	3419	3311	3410	3198	3152	3091	3268	3225	3174	2889	2790	2732	2857	2649	2721

%	1995	1996	1997	1998	1999	2000	2001	2002	2003	2004	2005	2006	2007	2008	2009	2010
Zona Firenze	47,2	46,0	41,3	44,4	49,4	49,9	48,8	45,7	46,7	50,3	54,1	56,3	56,3	56,8	57,1	55,5
Zona Nord Ovest	14,1	14,3	15,4	14,1	16,1	16,2	15,2	13,2	14,7	15,1	17,0	16,5	17,2	17,2	18,9	17,6
Zona Sud Est	9,8	9,8	10,8	11,7	12,5	12,6	11,7	10,8	10,9	11,3	11,2	13,0	13,6	13,8	13,0	12,6
Zona Mugello	7,3	7,6	3,9	6,3	5,6	5,8	6,4	6,8	6,4	5,8	6,9	7,1	7,5	6,8	6,8	7,4
Totale	78,4	77,6	71,5	76,5	83,6	84,6	82,1	76,4	78,7	82,5	89,2	93,0	94,6	94,6	95,8	93,1
Ser.T. Carcerario	21,6	22,4	28,5	23,5	16,4	15,4	17,9	23,6	21,3	17,5	10,8	7,0	5,4	5,4	4,2	6,9
Totale	100	100	100	100	100	100	100	100	100	100	100	100	100	100	100	100



Tab. III Tipologia e genere degli utenti con problemi da uso di sostanze illegali - anni 1995-2010

	1995	1996	1997	1998	1999	2000	2001	2002	2003	2004	2005	2006	2007	2008	2009	2010
Maschi	n.r.	2150	1919	2114	2192	2176	2067	2046	2089	2118	2124	2149	2279	2373	2218	2258
Femmine	n.r.	503	448	495	483	490	472	452	449	501	453	446	453	484	431	463
In carico	n.r.	2077	1900	2107	2177	2127	2042	2040	2055	2094	2083	2112	2088	2205	2131	2102
Nuovi	n.r.	576	467	502	498	539	497	458	483	525	494	483	496	498	407	430
Totale	2669	2653	2367	2609	2675	2666	2539	2498	2538	2619	2577	2595	2584	2703	2538	2532
<i>Ser.T. Carcerario</i>	737	766	944	801	523	486	552	770	687	555	312	195	148	154	111	189
Totale	3406	3419	3311	3410	3198	3152	3091	3268	3225	3174	2889	2790	2732	2857	2649	2720

Tab.IV Distribuzione dell'utenza in carico ai SAT - anni 1996-2010

Unità funzionali e Zone	SAT	1996	1997	1998	1999	2000	2001	2002	2003	2004	2005	2006	2007	2008	2009	2010
UFM Firenze A	Borgo Pinti	n.a.	n.a.	n.a.	n.a.	n.a.	n.a.	n.a.	n.a.	144	137	162	215	231	250	240
	Arcolaio	134	139	134	103	109	121	111	121							
UFM Firenze B	Carminie	n.a.	n.a.	n.a.	n.a.	12	n.a.	22	25	35	27	34	34	31	47	56
	S. Rosa	8	11	11	n.a.	11	17	27	39	34	42	49	49	43	52	64
	Ser.T. Carcerario	na	na	na	47	25	29	30	38	39	38	34	28	28	22	34
UFM Firenze C	Il Magnifico	n.a.	n.a.	n.a.	n.a.	n.a.	22	36	35	542	575	569	685	674	736	703
	Basilewsky	371	426	423	514	534	613	491	493							
Zona Firenze		513	576	568	617	666	773	717	751	794	819	848	1011	1007	1107	1097
UFM Nord Ovest	Sesto	16	15	19	16	13	14	17	21	24	30	31	32	50	59	71
	Scandicci	n.a.	n.a.	n.a.	14	18	36	47	39	62	50	36	48	45	52	62
Zona Nord Ovest		16	15	19	30	31	50	64	60	86	80	67	80	95	111	133
UFM Sud Est	Chianti	14	13	16	16	19	18	21	22	21	22	24	22	31	42	54
	Figline	n.a.	n.a.	n.a.	n.a.	13	17	22	33	49	45	64	48	47	41	38
Zona Sud Est		14	13	16	16	32	35	43	55	70	67	88	70	78	83	92
UFM Mugello	Borgo	58	61	57	63	58	57	59	62	76	93	84	73	73	68	58
Zona Mugello		58	61	57	63	58	57	59	62	76	93	84	73	73	68	58
Totale		601	665	660	726	787	915	883	928	1026	1059	1087	1234	1253	1369	1380



Tab. V Distribuzione % dell'uso primario di sostanze degli utenti Ser.T. (escluso Ser.T. Carcerario) anni 1998-2010

	1998	1999	2000	2001	2002	2003	2004	2005	2006	2007	2008	2009	2010
Eroina	83,8	83,6	81,8	82,3	76,5	74,0	68,4	71,2	70,5	70,5	69,6	70,1	68,6
Cocaina	3,5	4,6	5,1	5,4	7,1	8,1	9,9	10,3	12,0	11,1	12,4	11,9	11,7
Thc	11,0	9,2	9,5	9,0	13,1	14,8	15,5	15,1	15,1	16,4	16,5	15,7	16,6
Amfet., ecstasy e altro	1,6	2,6	3,6	3,3	3,2	3,2	6,1	3,4	2,4	2,0	1,5	2,2	3,1
Totale	100,0	100,0	100,0	100,0	100,0	100,0	100,0	100,0	100,0	100,0	100,0	100,0	100,0

Tab. VI Distribuzione degli utenti in comunità terapeutica - anni 1996-2010

	1996	1997	1998	1999	2000	2001	2002	2003	2004	2005	2006	2007 ¹⁷	2008	2009	2010
N. utenti in CT – ASF	541	407	588	510	557	424	373	368	311	341	296	310 65	318 62	300 58	292 68
Totale utenti ASF	2653	2367	2609	2675	2666	2539	2498	2538	2619	2577	2595	2584 1206	2703 1225	2538 1347	2532 1346
% utenti in CT – ASF	20,4	17,2	22,5	19,1	20,9	16,7	14,9	14,5	11,9	13,2	11,4	12,0 5,4	11,8 5,1	11,8 4,3	11,5 5,1
% utenti in CT - Toscana	12,4	12,7	16,4	14,1	15,5	12	10	11,9	9,8	9,7	8,9	9,1	8,9	n.n.	n.n.
% utenti in CT –Italia	13,2	14,7	13,9	13,6	13,3	12,9	12	12	10,7	10,5	9,9	10	n.n.	n.n.	n.n.

Tab. VII Giorni di degenza nelle Strutture a gestione diretta - anni 1996-2010

Strutture a gestione diretta	1996	1997	1998	1999	2000	2001	2002	2003	2004	2005	2006	2007	2008	2009	2010
Poggio Ascianto	3109	3528	3606	4019	4464	3894	4418	4077	4325	4161	3572	2507	2783	3457	3486
Luzzi	1648	1333	1497	1609	1762	1479	1661	1871	2114	2010	2414	2432	2723	2684	2696
Il Cannocchiale	1875	nr	1592	1602	1710	826	647	822	1881	1297	824	1707	1411	1439	1622
Il Guarlone	11453	11428	8451	6395	4992	3698	3235	2315	1845	2609	3742	2879	3355	2459	2676
La Fortezza	-	-	-	-	-	-	-	-	-	-	987	1063	1098	1321	1379
Totale	18085	16289	15146	13625	12928	9897	9961	9085	10165	10077	11539	10588	11370	11360	11859

^{17,21} - Il dato nella parte superiore della casella si riferisce ad utenti con abuso/dipendenza da sostanze illegali; quello nella parte inferiore agli utenti alcolisti.



Tab. VIII Diffusione di HBV+ e HBV- negli utenti Ser.T. - anni 1997-2010

	1997	1998	1999	2000	2001	2002	2003	2004	2005	2006	2007	2008	2009	2010
HBV+	505	584	592	522	513	584	562	550	568	520	468	481	486	491
HBV-	432	451	362	394	338	400	332	428	270	319	177	105	119	204
vaccinati	23	330	380	325	358	392	500	463	551	526	498	552	532	613
non eseguito	1170	n.r.	1297	1099	808	781	1005	1097	894	968	1327	1465	1301	1168
non noto	237	1244	44	326	522	341	146	81	114	262	114	100	100	56
totale	2367	2609	2675	2666	2539	2498	2538	2619	2577	2595	2584	2703	2538	2532

Tab. IX Diffusione di HCV+ e HCV- negli utenti Ser.T. - anni 1998-2010

	1998	1999	2000	2001	2002	2003	2004	2005	2006	2007	2008	2009	2010
HCV+	1036	998	899	946	1042	1077	978	978	932	980	955	955	945
HCV-	331	352	343	351	357	338	403	350	390	268	145	193	307
non eseguito	0	1295	1078	758	794	994	1155	927	1036	1240	1176	1303	1231
non noto	1242	30	346	484	305	129	83	142	237	96	76	87	49
Totale	2609	2675	2666	2539	2498	2538	2619	2577	2595	2584	2703	2538	2532

Tab. X Diffusione di HIV+ negli utenti Ser.T. - anni 1997-2010

	1997	1998	1999	2000	2001	2002	2003	2004	2005	2006	2007	2008	2009	2010
HIV+	124	179	188	181	167	154	138	130	132	135	123	117	114	119
HIV-	868	1020	977	942	908	1007	909	969	913	1078	516	366	456	618
non eseguito	1096	0	1475	1193	921	1026	1349	1434	1222	1101	1818	2117	1861	1741
non noto	279	1410	35	350	543	311	142	86	130	281	127	103	107	54
Totale	2367	2609	2675	2666	2539	2498	2538	2619	2577	2595	2584	2703	2538	2532

Tab. XI Dati relativi agli utenti con "doppia presa in carico" Ser.T.-Salute Mentale - anni 2009-2010

	2009	2010
UFM F/A	57	54
UFM F/B	101	118
UFM F/C	78	82
Zona Firenze	236	254
Zona NordOvest	65	75
Zona Sud Est	40	47
Zona Mugello	4	6
Totale	345	382
maschi /femmine	234/111	242/140
nuovi dsm	9%	16,50%
nuovi sert	21,20%	17,40%
nuovi dsm e sert	2,30%	6,30%
sostanze illegali	52,5%	53,9%
alcol	37,7%	37,7%
tabacco	4,6%	5,2%
altre dip. comportam.	5,2%	3,1%