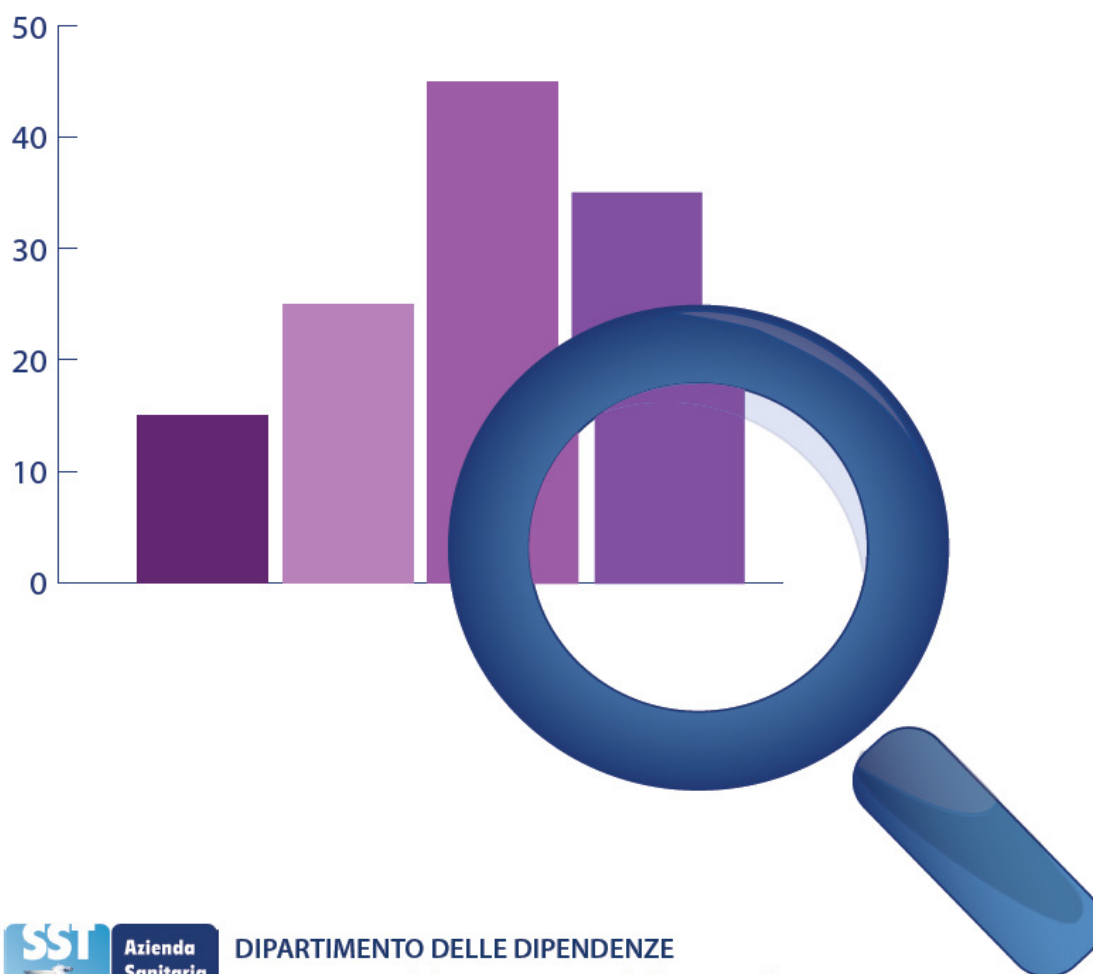


BOLLETTINO 2012

e andamento nel periodo 1996-2012





PER LA REALIZZAZIONE DEL BOLLETTINO, CURATO DA LAURA ULIVIERI, È STATA INDISPENSABILE LA PARTECIPAZIONE DEGLI OPERATORI DEL “GRUPPO OSSERVATORIO DEL DIPARTIMENTO DELLE DIPENDENZE” COMPOSTO DA:

- **MARIA BALDINI**
- **LAURA ANGELICA BERNI**
- **LAURA CALVIANI**
- **SILVIA COCCHI**
- **GIOVANNA FANTINI**
- **RENATA FARINELLA**
- **LAURA FINI**
- **FRANCO FRANCINI**
- **MARIA GRAZIA GUERRA**
- **STEFANIA LARGHI**
- **MONICA MAGLI**
- **COSIMO MARZOCCA**
- **ALESSANDRO ORSETTI**
- **PATRIZIA PANTI**
- **MARTA PASQUINI**
- **STEFANO PIOVANELLI**
- **ANDREA QUARTINI**
- **FRANCESCO RUFFA**
- **SIMONETTA SALVADORI**
- **PAOLA SOZZI**
- **LAURA ULIVIERI, COORDINATRICE DEL GRUPPO**



Indice

INTRODUZIONE

1. Il Bollettino dell'Osservatorio del Dipartimento Dipendenze
2. La rilevazione dei dati
3. La Prevenzione
4. Le principali evidenze dell'anno 2012

PARTE PRIMA

1. Il quadro dell'Osservatorio 2012
2. La domanda di trattamento
 - nei Servizi per le Tossicodipendenze
 - nei Servizi Alcolologici Territoriali – SAT
 - per altre problematiche
 - ZOOM: I giovani, gli stranieri, la prevenzione
3. L'offerta di trattamento
 - nei Servizi per le Tossicodipendenze
 - nei Servizi Alcolologici Territoriali – SAT
 - Inserimenti in Comunità Terapeutica
 - Inserimenti Socio-Terapeutici
 - Esito dei programmi
4. Il quadro infettivologico

PARTE SECONDA – Tabelle anno 2012

- Tab.1 Tipologia e genere degli utenti con problemi da uso di sostanze illegali per Presidio, UFM e Zona
- Tab.2 Tipologia e genere degli utenti alcolisti per Presidio, UFM e zona
- Tab.3 Incidenza e prevalenza di utenti con problemi da uso di sostanze illegali per zona (escluso Ser.T. Carcerario)
- Tab.4 Incidenza e prevalenza di alcolisti per zona (escluso Ser.T. Carcerario)
- Tab.5 Distribuzione degli utenti con problemi da uso di sostanze illegali per fascia d'età
- Tab.6 Distribuzione dei "nuovi utenti" con problemi da uso di sostanze illegali per fascia d'età
- Tab.7 Distribuzione degli utenti con problemi da uso di sostanze illegali per sostanza d'abuso primaria
- Tab.8 Tipologia e genere di "altri" utenti per Presidio, UFM e zona
- Tab.9 Utenti "in appoggio" per Presidio, UFM e zona
- Tab.10 Distribuzione dei trattamenti effettuati nei Ser.T. per tipologia



Tab.11 Distribuzione percentuale dei trattamenti

Tab.12 Distribuzione percentuale dei trattamenti con metadone

Tab.13 Distribuzione dei trattamenti effettuati nei SAT per tipologia

Tab.14 Distribuzione degli utenti in comunità terapeutica (escluso Ser.T. Carcerario)

Tab.15 Utenti e giorni di degenza nelle Strutture a gestione diretta

Tab.16 Diffusione % di HBV+, HCV+ e HIV+ (utenti testati)

Tab.17 Diffusione di HBV+ e HBV- negli utenti dei Ser.T.

Tab.18 Diffusione di HCV+ e HCV- negli utenti dei Ser.T.

Tab.19 Diffusione di HIV+ e HIV- negli utenti dei Ser.T.

PARTE TERZA – Tabelle andamento nel periodo 1995-2012

Tab. I Distribuzione degli utenti con problemi da uso di sostanze illegali per presidio e UFM – anni 1996-2012

Tab. II Distribuzione utenti Ser.T. per Zona – anni 1995-2012

Tab. III Tipologia e genere degli utenti con problemi da uso di sostanze illegali – anni 1995-2012

Tab. IV Distribuzione dell'utenza in carico ai SAT – anni 1996-2012

Tab. V Distribuzione % dell'uso primario di sostanze degli utenti Ser.T. (escluso Ser.T. Carcerario) – anni 1998-2012

Tab. VI Distribuzione degli utenti in comunità terapeutica – anni 1996-2012

Tab. VII Giorni di degenza nelle Strutture a gestione diretta – anni 1996-2012

Tab. VIII Diffusione di HBV+ e HBV- negli utenti Ser.T. – anni 1997-2012

Tab. IX Diffusione di HCV+ e HCV- negli utenti Ser.T. – anni 1998-2012

Tab. X Diffusione di HIV+ negli utenti Ser.T. – anni 1997-2012



Introduzione

1. Il Bollettino dell'Osservatorio del Dipartimento delle Dipendenze

2. La rilevazione dei dati

3. La Prevenzione

4. Le principali evidenze dell'anno 2012



1. Il Bollettino dell'Osservatorio del Dipartimento Dipendenze

Il debito Informativo Istituzionale

Il Bollettino annuale dell'**Osservatorio del Dipartimento delle Dipendenze** dell'Azienda Sanitaria Firenze – ASF – pubblica la sintesi elaborata delle informazioni raccolte durante l'anno come "debito informativo istituzionale" dal Dipartimento e dai Servizi che lo compongono, verso l'Azienda, verso la Regione e il Ministero della Salute.

Questa **sedicesima edizione**, che segue i precedenti Bollettini, illustra la sintesi dei dati dell'anno 2012 e presenta i dati descrittivi dell'andamento delle dipendenze negli ultimi 16 anni.

Il Dipartimento di Coordinamento Tecnico delle Dipendenze

Le strategie di azione del Dipartimento di Coordinamento Tecnico delle Dipendenze sono, per legge, orientate alla prevenzione, cura e riabilitazione della dipendenza da sostanze psicoattive legali e illegali (T.U. 309/90 – D.M. 444/90 e Piano Sanitario Regionale).

I Servizi per le tossicodipendenze (Ser.T.) dell'ASF offrono consulenza e assistenza medica, psicologica e sociale ad oltre **5.100** utenti l'anno, per ogni problema legato all'uso di sostanze stupefacenti e psicotrope illegali (eroina, cocaina, cannabinoidi, droghe sintetiche) e legali (alcol, tabacco e farmaci). Offrono, inoltre, assistenza e consulenza per le nuove forme di dipendenza comportamentali, come il gioco d'azzardo patologico, lo shopping compulsivo e la dipendenza da Internet.

Le 6 Unità Funzionali Multidisciplinari

Il Dipartimento delle Dipendenze si organizza in 4 Zone, con 6 Unità Funzionali Multidisciplinari (UFM), costituite al loro interno da *10 presidi Ser.T. territoriali, un Ser.T. penitenziario, 6 Servizi Alcolologici Territoriali (SAT), 5 Centri Antifumo e 5 strutture socio/riabilitative a gestione diretta.*

Zona Firenze:

UFM Firenze/A:

- Presidio Borgo Pinti
- Presidio Arcolaio
- Comunità Terapeutica residenziale e semiresidenziale "Il Guarlone";

UFM Firenze/B:

- Presidio Carmine
- Presidio Santa Rosa
- Presidio Ser.T. Carcerario

UFM Firenze/C:

- Presidio Villino Passerini
- Presidio Basilewsky
- Centro Diurno semiresidenziale per alcolisti "La Fortezza" – Day Service Alcológico

Zona Nord/Ovest:

- Presidio Sesto Fiorentino
- Presidio Campi B.zio
- Presidio Scandicci
- Centro residenziale di orientamento e diagnosi "Luzzi – Casa Emilia"
- Centro semiresidenziale "Il Cannocchiale"

Zona Sud/Est:

- Presidio Chianti (presso OSMA)
- Presidio Figline V.no
- Comunità Terapeutica residenziale "Poggio Ascitutto"

Zona Mugello :

- Presidio Borgo San Lorenzo



A supporto delle attività dipartimentali di studio e ricerca è attivo il **Cesda – Centro Studi, ricerca e documentazione su dipendenze e Aids**, concepito come luogo di raccolta, elaborazione e diffusione della letteratura relativa alle problematiche correlate a dipendenze e Aids.

Il CeSDa

Il Centro offre servizi per la formazione e l'aggiornamento degli operatori, attraverso il lavoro di diffusione di documentazione e informazione, l'attività di ricerca, la produzione di documentazione propria, l'organizzazione di convegni e di percorsi formativi, i servizi offerti dalla biblioteca e la partecipazione a progetti territoriali.

Il Centro Studi ha come interlocutori gli operatori dei Ser.T. toscani e, più in generale, tutti i professionisti impegnati nelle attività di prevenzione, cura, trattamento e reinserimento sociale di soggetti consumatori/dipendenti, oltre ai cittadini interessati alle tematiche trattate.

Tutte le attività del Centro Studi sono realizzate e promosse mediante il web, che rappresenta lo strumento cardine di lavoro, attraverso la gestione e il quotidiano aggiornamento del portale www.cesda.net e la redazione della **newsletter mensile Cesdanews**.

Il Cesda coordina il progetto **Retecedro** (Rete Toscana dei Centri di Documentazione sulle Dipendenze) che riunisce i cinque centri territoriali di riferimento: oltre al Cesda, Informacol (C.A.R. AOU Careggi – FI), Cedostar (Asl 8 Arezzo), Cesdop (Provincia di Lucca) e Infofumo (ASL 7 Colle Val D'Elsa – Siena). Ogni Centro sviluppa tematiche specifiche e cura un proprio portale. La rete, attraverso il sito www.retecedro.net dà visibilità unitaria all'attività di informazione on line proveniente dai diversi centri e, attraverso la **newsletter cedronews**, promuove la divulgazione scientifica sui temi d'interesse nel settore delle dipendenze patologiche.

2. La rilevazione dei dati

L'Osservatorio del Dipartimento delle Dipendenze garantisce i flussi informativi istituzionali, promuove indagini ad hoc, cura la pubblicazione annuale del Bollettino, coordina il gruppo dipartimentale, impegnato ad ottimizzare l'uso della cartella informatizzata.

L'Osservatorio

Il 1° gennaio 2012 è entrato a regime il "Sistema Informativo Nazionale Dipendenze - SIND"¹; da tale data le Regioni avrebbero dovuto essere provviste di un sistema informativo per la raccolta dei dati individuali dell'utenza assistita dai servizi.

La Regione Toscana già da tempo ha realizzato una cartella elettronica – prima SIRT ora HTH, divenuta il principale strumento per la gestione unificata dei percorsi assistenziali da parte di tutti i soggetti pubblici e privati operanti in Toscana; tale sistema è stato certificato come conforme rispetto a quanto richiesto dall'Osservatorio europeo.

Il software fornisce ai Ser.T. una cartella clinica per la propria utenza, e all'ASF un sistema informativo complessivo, con la possibilità di lettura dei Flussi individuali (nel rispetto delle vigenti normative sulla privacy ed il trattamento dei dati sensibili), e con la produzione di dati aggregati che consente di rispondere al debito informativo del Ministero della Salute e della Regione (ai sensi del D.M. 20.09.97), oltre a quello del Ministero dell'Interno e delle 4 Società della Salute presenti sul territorio dell'ASF.

Con tale sistema si elimina il rischio di causare un sovradimensionamento della popolazione degli utenti nei Servizi, in quanto ogni utente viene registrato e quindi "contato" una volta sola, permettendoci così di calcolare sia *l'incidenza* (numero di nuovi casi che nell'anno entrano a far parte della popolazione osservata), che *la prevalenza* (utenza collettiva) nella maniera più corretta possibile.

I dati presentati in questo documento provengono da tale strumento; li presentiamo sia in forma aggregata, così come inviati al Ministero della Salute, sia come dati descrittivi delle caratteristiche dei soggetti in trattamento con analisi congiunte di più fattori. Le analisi statistiche sono state eseguite con il programma **STATA 8.0**.

¹ Ministero della Salute - Decreto 11 giugno 2010 - Istituzione del Sistema Informativo Nazionale per le Dipendenze



3. La Prevenzione

La Commissione Prevenzione

All'interno del Dipartimento Dipendenze opera dal 1996 la "**Commissione Prevenzione**" che si occupa della progettazione e coordinamento delle attività di prevenzione svolte dal Dipartimento Dipendenze sia in ambito scolastico che territoriale.

Gli operatori che fanno parte di questo gruppo si occupano di studiare le metodologie più efficaci nei vari ambiti e di applicare tali metodologie con criteri science-oriented.

Inoltre è da sottolineare che tutti gli operatori che si occupano di prevenzione, anche quelli che negli anni hanno acquisito una professionalità specifica in tale ambito si occupano anche del trattamento e della riabilitazione dei pazienti all'interno dei Ser.T.



4. Le principali evidenze dell'anno 2012

Dai dati raccolti si può mettere in evidenza che:

all'interno dei Ser.T. territoriali il numero dei soggetti con abuso/dipendenza da sostanze illegali risulta nel 2012 in aumento (+6,2%) e lo stesso vale per gli utenti del Ser.T. carcerario (+14,6%): insieme rappresentano il 60,3% dell'utenza trattata; i nuovi accessi rappresentano il 17,6% (21,4% includendo Ser.T. Carcerario);

anche l'utenza dei SAT - Servizi Alcolologici Territoriali - risulta in leggero aumento (+1,7%) rispetto all'anno precedente e costituisce il 26,7% dell'utenza dei Presidi; i nuovi accessi rappresentano il 18,8% dell'utenza totale;

alle precedenti "tipologie" vanno aggiunti i tabagisti, i giocatori d'azzardo ed altri utenti che trovano risposte terapeutiche nei Servizi; insieme rappresentano il 13,1% dell'utenza totale;

vanno poi ad aumentare il carico di lavoro dei Servizi 974 utenti cosiddetti "in appoggio", ovvero gli utenti temporaneamente trasferiti per poter proseguire una qualsiasi terapia iniziata nel Ser.T. di appartenenza; sono il 14,2% in più rispetto all'anno precedente;

tra l'utenza con abuso/dipendenza da sostanze illegali più di un quarto della popolazione (27,3%) è compresa nella fascia 30-39 anni e un terzo (33,8%) rientra nelle classi 40-49. Il 12,5% degli utenti va dai 50 anni fin oltre i 60, mentre la fascia di popolazione giovanile da 14 a 24 anni presente nei Ser.T. è del 15,1%;

tra gli alcolisti la fascia d'età maggiormente rappresentata è quella che va dai 40 ai 49 anni (32,1%); rispetto agli utenti seguiti dai Ser.T., la popolazione dei SAT appare senza dubbio più "anziana": il 41,8% degli utenti ha più di 50 anni;

tra gli utenti dei Ser.T. il livello di scolarizzazione è complessivamente basso (più alto se osserviamo quello dei soggetti di sesso femminile), mentre tra gli utenti alcolisti osserviamo un numero più alto di persone con il titolo di licenza elementare e contemporaneamente un più alto numero di persone con licenza di scuola media superiore o titolo universitario;

gli utenti con problematiche di abuso/dipendenza da sostanze illegali sono per più di un terzo disoccupati, ma nel 49% dei casi risultano avere un'occupazione; gli utenti dei SAT sono per il 29% disoccupati, mentre il 55,3% dei soggetti ha un'occupazione;

si confermano sostanzialmente stabili rispetto all'anno precedente i dati relativi alla sostanza primaria di uso/abuso: per il 67,8 dei soggetti che si presentano al Ser.T. è l'eroina, per il 14,8% la cocaina e per il 16,2% l'hashish;

la situazione è diversa se si considerano solo i "nuovi" utenti: la quota di soggetti in trattamento per eroina scende al 37,5%, mentre salgono al 35,4% quelli che utilizzano cannabinoidi e al 25,5% coloro che usano primariamente la cocaina;



tra tutti gli utenti dei Servizi si evidenzia un alto numero di utenti stranieri: il 19,3% di tutta l'utenza (987 soggetti, il 17,3% in più del 2011);

anche a causa di aspetti di riorganizzazione aziendale, nel 2012, diversamente da quanto fatto negli ultimi tre anni, non si è potuto procedere all'analisi dei dati relativi ai pazienti in carico contemporaneamente ai servizi per le Dipendenze e a quelli della Salute Mentale. Sicuramente tale elaborazione sarà riconsiderata e recuperata all'interno della prossima revisione della "Procedura per il trattamento congiunto delle problematiche connesse alla combinazione di disturbi mentali e disturbi da uso di sostanze psicoattive" che sarà completata nel 2013, con la possibilità di dare continuità a questa *buona prassi*;

la risposta dei Servizi alla richiesta di trattamento è di tipo farmacologico integrato nel 55,9% dei casi, con prevalenza dell'utilizzo del metadone (40,2%); i trattamenti esclusivamente di tipo psico-sociale rappresentano il 44,1% dei programmi; nel Bollettino vengono osservati anche i trattamenti per gli utenti alcolisti;

nel 2012 sono stati 453 i soggetti inseriti presso Strutture Riabilitative, sia a gestione diretta sia gestite da Enti Ausiliari: 334 sono utenti con abuso/dipendenza da sostanze illegali (12,3% dell'utenza totale) e 119 sono utenti alcolisti (9,2%); gli Inserimenti Socio-Terapeutici attivi nel 2012 sono stati 290

la percentuale dei soggetti testati per la ricerca del virus HIV è del 54,4% (Italia²: 30,5%) con una positività del 7,6% (Italia: 8,3%);

gli utenti sottoposti al test HBV sono stati il 55% (Italia: 21,1%) con una positività del 32,4% (Italia: 33,4%); il 22% dei soggetti risulta essere stato vaccinato;

i soggetti testati per il virus HCV rappresentano il 57% degli utenti in trattamento (Italia: 16,6%) con una positività del 61,4% (Italia: 54%);

osservando i *nuovi utenti*, vediamo che i soggetti sottoposti al test HIV sono il 13,7% - prevalenza della positività pari all'1,6%; gli utenti sottoposti al test HBV sono il 14,6% con prevalenza della positività del 17,1%; gli utenti sottoposti al test HCV sono il 14,8% e la relativa prevalenza è del 24,2%;

il Nucleo Operativo Tossicodipendenze (NOT) della Prefettura di Firenze ci ha puntualmente comunicato il dato relativo ai decessi per overdose. Nel 2012 abbiamo assistito ad un ulteriore picco della mortalità: 12 sono state le overdose infauste, 10 uomini e 2 donne, due i cittadini stranieri. Una persona aveva meno di 25 anni, due tra 30 e 40, 7 tra i 40 e i 50 e due superavano i 50 anni. Il decesso è stato causato dall'eroina. Rispetto al luogo, 5 persone sono decedute presso la propria abitazione, una a casa di amici, 5 per strada ed una in luogo pubblico; 10 persone sono decedute a Firenze, una a Bagno a Ripoli ed una a Campi B.zio. Ricordiamo che i decessi erano stati 7 nel 2006, nel 2007 e nel 2008; 6 nel 2009, 1 nel 2010 e 10 nel 2011.

² I dati nazionali relativi ad HIV, HCV e HBV si riferiscono all'anno 2011 e primo semestre 2012, estratti dalla "Relazione annuale al Parlamento 2012 sull'uso di sostanze stupefacenti e sullo stato delle tossicodipendenze in Italia – Relazione 2012" – Dipartimento politiche antidroga – Presidenza del Consiglio dei Ministri



Parte Prima

1. Il quadro dell'Osservatorio 2012

2. La domanda di trattamento

- nei Servizi per le Tossicodipendenze
- nei Servizi Alcolologici Territoriali – SAT
 - per altre problematiche
- ZOOM: *i giovani, la cocaina, gli stranieri*

3. L'attività di prevenzione

4. L'offerta di trattamento

- nei Servizi per le Tossicodipendenze
- nei Servizi Alcolologici Territoriali – SAT
- Inserimenti in Comunità Terapeutica
 - Inserimenti Socio-Terapeutici
 - Esito dei programmi

5. Il quadro infettivologico



1. Il Quadro dell'Osservatorio 2012

Schema di sintesi relativo al 2012

utenti con problemi da uso di sostanze illegali			3079
Patologie da uso di droghe: prevalenza globale escluso Ser.T. carcere	N° soggetti, residenti nel territorio di riferimento, con diagnosi di dipendenza e/o abuso di sostanze nell'anno	X 1000	5,4
	Popolazione residente nel territorio di riferimento in età tra 15 e 64 anni		
Patologie da uso di droghe: incidenza annuale globale escluso Ser.T. carcere	N° nuovi soggetti residenti, con diagnosi di dipendenza e/o abuso di sostanze nell'anno	X 1000	1,0
	Popolazione residente nel territorio di riferimento – casi prevalenti di dipendenza e/o abuso di sostanze a inizio anno		
HBV+			32,4%
HCV+			61,4%
HIV+			7,6%
utenti comunità terapeutiche			453
di cui in strutture a gestione diretta			149
inserimenti socio-terapeutici			290
utenti in carico al Ser.T. Carcerario			368
utenti SAT			1365
Patologie da uso di alcol: prevalenza globale escluso Ser.T. carcere	N° soggetti, residenti nel territorio di riferimento, con diagnosi di dipendenza e/o abuso di alcol nell'anno	X 1000	1,9
	Popolazione residente nel territorio di riferimento di età ≥ 15 anni		
Patologie da uso di alcol: incidenza annuale globale escluso Ser.T. carcere	N° nuovi soggetti residenti, con diagnosi di dipendenza e/o abuso di alcol nell'anno	X 1000	0,3
	Popolazione residente nel territorio di riferimento in età ≥15 – casi prevalenti di dipendenza e/o abuso di alcol a inizio anno		
utenti tabagisti, GAP e altro			666
utenti in appoggio			974

TABELLA RIASSUNTIVA

Utenti del Dipartimento

Unità Funzionali e Zone	Presidio Ser.T.	TD	Alcol	Tabacco	GAP	Altre Dip. Compor.	Altri	TOT.
UFM Firenze A	Borgo Pinti	228	258	0	1	0	2	868
	Arcoiaio	264		29	77	4	5	
UFM Firenze B	Carmine	372	70	0	31	1	12	1509
	S. Rosa	326	86	159	8	0	4	
	Sollicciano	368	71	0	0	0	1	
UFM Firenze C	Magnifico Basilewsky	418	530	1	46	17	16	1028
Zona Firenze		1976	1015	189	163	22	40	3405
UFM Nord Ovest	Sesto	292	71	1	3	0	9	674
	Scandicci	221	69	0	7	0	1	
Zona Nord Ovest		513	140	1	10	0	10	
UFM Sud Est	Chianti	185	75	139	1	0	0	626
	Figline	177	41	0	3	0	5	
Zona Sud Est		362	116	139	4	0	5	
UFM Mugello	Borgo	228	94	68	8	1	6	405
Zona Mugello		228	94	68	8	1	6	
Totale		3079	1365	397	185	23	61	5110
		60,3%	26,7%	7,8%	3,6%	0,5%	1,2%	100,0%



2. La domanda di trattamento • nei Servizi per le Tossicodipendenze

Nel 2012 gli **utenti con problematiche di abuso/dipendenza da sostanze illegali** in carico ai Ser.T. dell'ASF risultano **2711^{[m]3}**, mentre al **Ser.T. Carcerario** risultano **368^[m]** soggetti, per un totale di **3079^[m]** utenti. Tra questi vi sono anche **540^[m]** soggetti che i Servizi hanno diagnosticato come “**consumatori**” (17,5%).

Utenti dipendenti da sostanze illegali in carico ai Ser.T.

Per il Ser.T. Carcerario il flusso degli utenti segue criteri diversi da quello degli altri Ser.T. territoriali, legati anche alle variazioni della normativa in materia d'immigrazione e di misure alternative. Nel Ser.T. Carcerario (l'Istituto a Custodia attenuata M. Gozzini ed il N.C.P. Di Sollicciano) sono stati trattati anche 207 utenti “in appoggio” soprattutto dagli altri Servizi del Dipartimento dell'ASF 10 (199) oltre che da altri Servizi di altre Asl (8). Il termine appoggio deve essere inteso, in questi casi, come una peculiare presa in carico da parte dell'equipe del Ser.T. interno.

Ser.T. carcerario

Ogni paziente segue un iter standardizzato e individualizzato con interventi specialistici che comprendono la valutazione clinica tossicologica, la presa in carico infermieristica, il colloquio di accoglienza, il raccordo con i Ser.T. esterni e talora con i legali difensori.

Ecco la situazione dell'utenza carceraria riferita al 2012:

Pazienti in carico	Pazienti in appoggio	Totale
368	207	575

NCP Ser.T. Sollicciano e ICA “M. Gozzini”

La **prevalenza** di soggetti che nel 2012 si sono rivolti ad un servizio per problemi di uso da sostanze illegali, calcolata sulla popolazione di età compresa tra 15 e 64 anni⁴ è pari a 5,4 soggetti per 1000 abitanti (range tra 3,5 –SudEst- e 7,3 –Firenze-); **l'incidenza** (nuovi casi) è pari a 1 soggetto per 1000 abitanti (range 0,7-NordOvest/SudEst- e 1,3-Firenze).

Prevalenza e incidenza

	Dato nazionale 2011	2011	2012
prevalenza	4,3‰	4,9‰	5,4‰
incidenza	0,8‰	0,8‰	1‰

L'utenza quotidiana in base alle rilevazioni semestrali puntuali, cioè riferite a due “giorni tipo” dell'anno, risulta, negli 11 presidi, di 2019 persone al 15 giugno e 1995 al 15 dicembre.

Utenza quotidiana

Il **range** di utenza nei servizi varia tra 177 e 418. Il **numero medio** di utenti per servizio è, escluso il Ser.T. Carcerario, di 271 (280 con il Ser.T. Carcerario).

³ I simboli tra parentesi quadra indicano aumento, diminuzione o stabilità rispetto al 2011

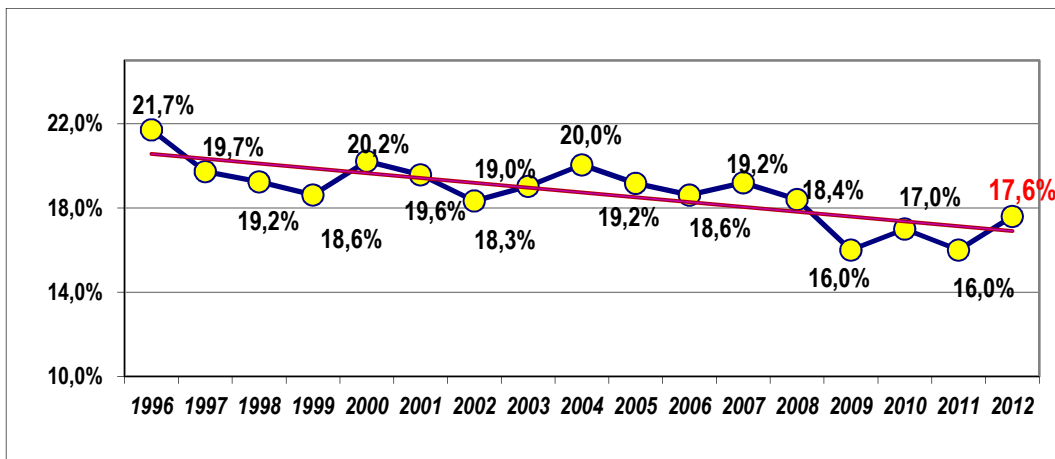
⁴ I dati, aggiornati all'ultimo dato ISTAT disponibile relativo al 1.1.2012, sono a cura del Dipartimento Tecnologie e Sistemi Informativi dell'ESTAV Centro; si ringrazia in particolare il Dr. Roberto Sparano



I nuovi accessi

I **nuovi utenti**, ovvero coloro che hanno effettuato una domanda di trattamento per la prima volta nel corso del 2012, sono 659 e rappresentano il 21,4%^[m] dell'utenza totale (il 17,6% escludendo il Ser.T. Carcerario – Graf.1); gli utenti che proseguono un trattamento precedentemente attivato sono il 78,6%, dato vicino a quello nazionale⁵ (80,4%).

Grafico 1 – Distribuzione % “nuovi utenti” sul totale 1996-2012 – escluso Ser.T. Carcerario

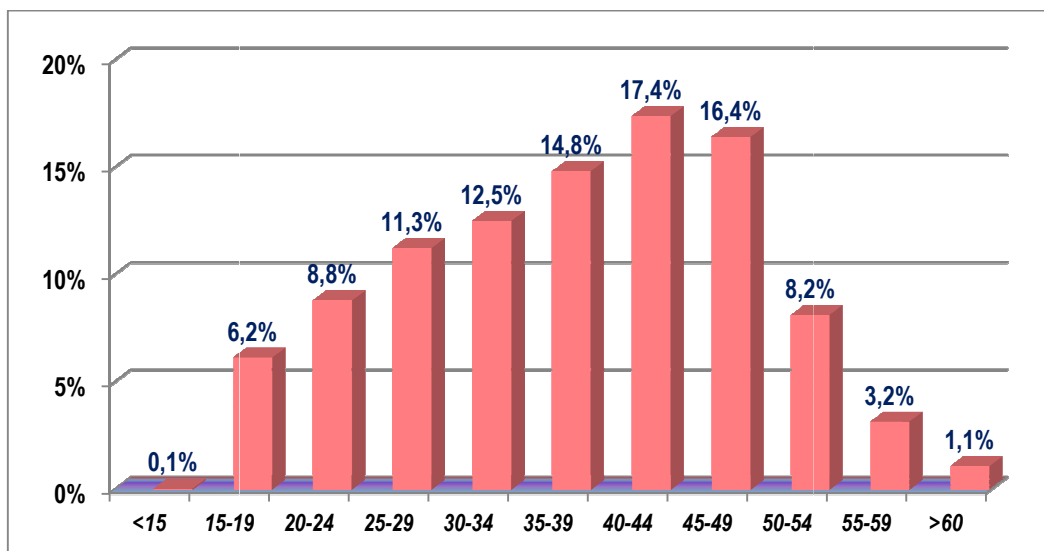


Tra i **nuovi utenti** il 60,8%^[n] ha problematiche di abuso/dipendenza da sostanze illegali, mentre il 39,2% è stato diagnosticato “consumatore”.

L'età

L'età media degli utenti è di 37,2 anni (range 14-70) (dato nazionale: 35,7). Dal grafico seguente si evidenzia che più di un quarto della popolazione (27,3%) è compresa nella fascia 30-39 anni e un terzo (33,8%) rientra nella classe 40-49. Il 12,5% degli utenti va dai 50 anni fin oltre i 60, mentre la fascia di popolazione giovanile da 14 a 24 anni presente nei Ser.T. è del 15,1%.

Grafico 2 – Distribuzione degli utenti per fasce d'età – compreso Ser.T. Carcerario



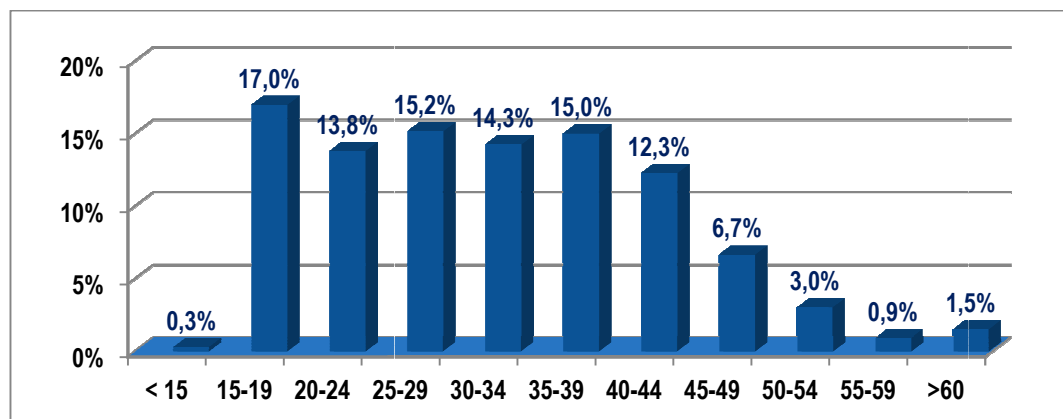
⁵ Dati sull'utenza relativa all'anno 2011 e primo semestre 2012, estratti dalla “Relazione annuale al Parlamento 2012 sull'uso di sostanze stupefacenti e sullo stato delle tossicodipendenze in Italia – Relazione 2012” – Dipartimento politiche antidroga – Presidenza del Consiglio dei Ministri



Considerando il solo sottogruppo dei **nuovi utenti**, vediamo che un terzo della popolazione è concentrata nella fascia 14-24 anni (31,1%); non mancano nuovi ingressi di soggetti distribuiti in tutte le fasce d'età.

Nuovi utenti per fasce d'età

Grafico 3 – Distribuzione dei “nuovi utenti” per fasce d'età



Anche l'età media è inferiore a quella della popolazione complessiva: 31,5 anni (range 14-69) (dato nazionale: 31,6).

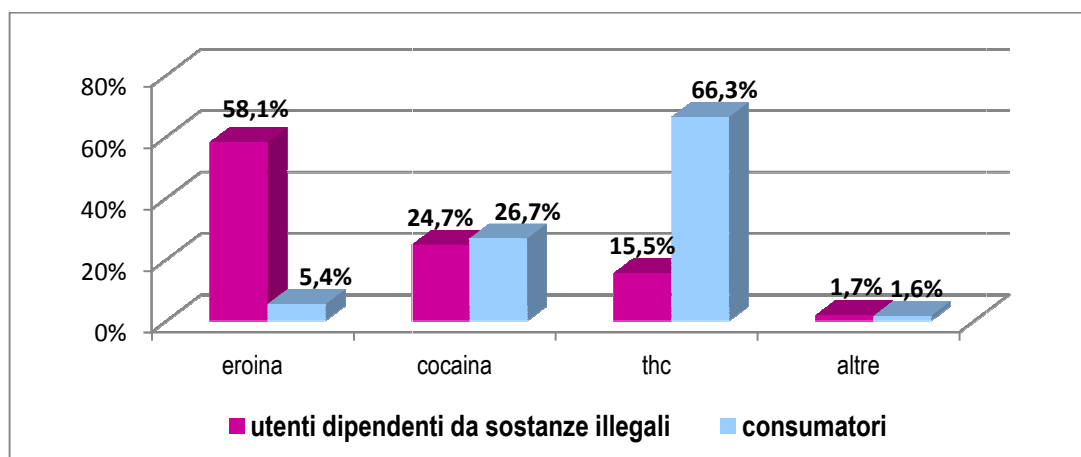
Per il 2012 si conferma la centralità dell'**eroina** come **sostanza d'abuso primario** delle persone che si presentano ai Ser.T., assunta dal 67,8%^[L] dei soggetti (Italia: 69,3%). In aumento i dati relativi all'uso prevalente di **cocaina**, che risulta essere primaria per il 14,8%^[M] degli utenti dei servizi (Italia: 15,3%) e quelli relativi all'uso dei **cannabinoidi**, 16,2%^[M] (Italia 9,2%).

Le sostanze

Tra i **nuovi utenti** la quota di soggetti in trattamento per eroina si modifica sensibilmente rispetto all'anno precedente:

Nuovi 2011		Nuovi 2012	
eroina	46,7%	eroina	37,5%
cocaina	17,4%	cocaina	25,5%
thc	32,1%	thc	35,4%

Se, però, suddividiamo questo gruppo in soggetti con diagnosi di abuso/dipendenza da sostanze illegali e soggetti “consumatori” si evidenzia come i primi utilizzino primariamente eroina e i secondi i cannabinoidi; la cocaina si pone come sostanza nella quale il consumo e l'abuso/dipendenza si livellano.

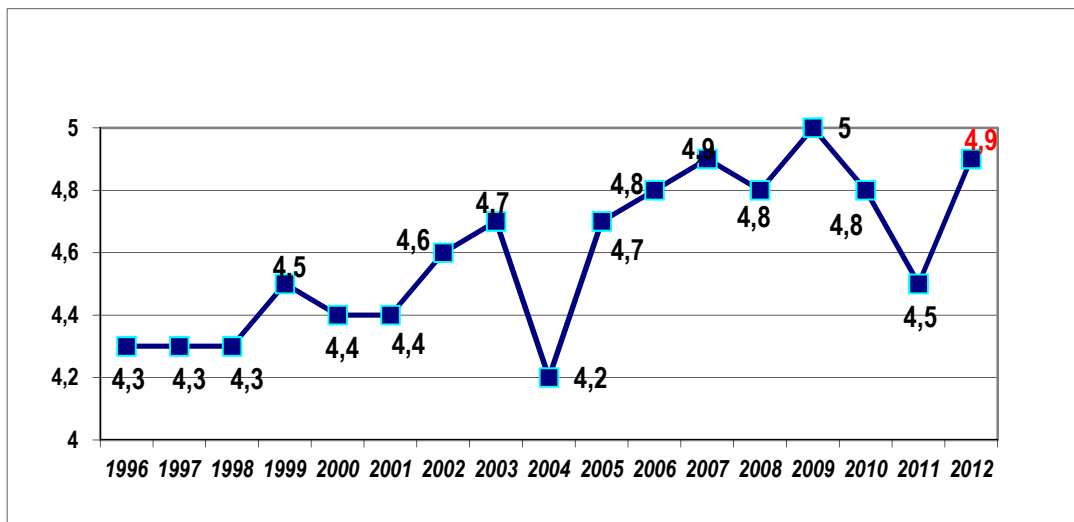




Rapporto maschi /femmine

Il 16,1% degli utenti è di sesso femminile, l'83,9% è di sesso maschile; nel Ser.T. carcerario le donne rappresentano il 9,5% del totale; il rapporto maschi/femmine (escluso Ser.T. Carcerario) è di 4,9:1 (il dato nazionale vede un rapporto di 6,5 maschi per ogni utente femmina).

Grafico 5 – Rapporto maschi/femmine 1996-2012 (escluso Ser.T. Carcerario)



Tra i **nuovi utenti** il rapporto maschi/femmine è di 7,4:1; le donne rappresentano l'11,8% e gli uomini l'88,2% (in Italia 86,6% maschi e 13,4% femmine)).

Il titolo di studio

Il livello di scolarizzazione degli utenti è complessivamente basso: il 55,7% ha la licenza di scuola media inferiore, e solo il 21,9% ha un titolo di studio superiore a questo.

Differenziando per sesso, possiamo vedere che le femmine hanno un titolo di studio più elevato dei maschi: il 33% delle donne ha un diploma di scuole superiori o la laurea, contro il solo 16,6% dei maschi.

Titolo di studio	Maschi	Femmine	Totale
Nessuno	0,8%	0,6%	0,8%
Elementare	9,0%	4,7%	8,3%
Media inferiore	56,9%	49,3%	55,7%
Corso Professionale	2,5%	2,9%	2,6%
Media superiore	14,8%	29,6%	17,3%
Universitario	1,8%	3,1%	2,0%
n.r.	14,1%	9,9%	13,4%
Totale	100,0%	100,0%	100,0%

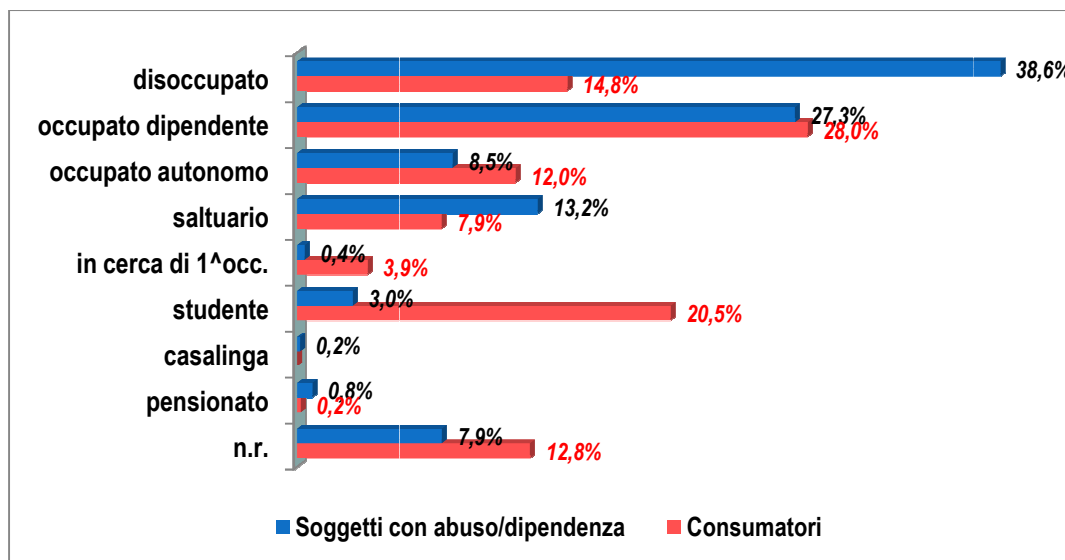


Come è evidenziato dal grafico seguente, gli utenti con problematiche di abuso/dipendenza da sostanze illegali sono per il 38,6% disoccupati, ma nel 49% dei casi risultano avere un'occupazione, saltuaria solo per il 13,2% dei soggetti.

L'occupazione

I "consumatori" sono per il 47,9% occupati e solo nel 14,8% dei casi disoccupati; spicca il 20,5% di studenti.

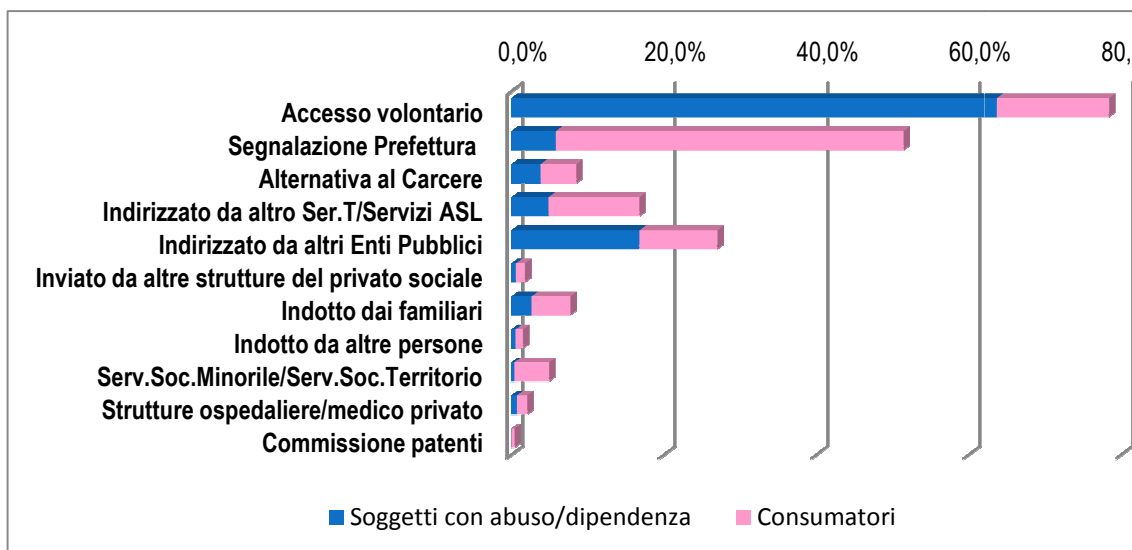
Grafico 6 – Distribuzione degli utenti secondo il tipo di occupazione



L'accesso dell'utenza ai servizi avviene con modalità differenziata; per quanto riguarda i soggetti con problematiche di abuso/dipendenza da sostanze illegali l'accesso prevalente è quello volontario (63,7%); per i consumatori la principale modalità di accesso è quello tramite Segnalazione della Prefettura (45,6%).

L'accesso ai Servizi

Grafico 7 – Accesso ai Servizi per diagnosi



Nel caso dei **nuovi utenti** l'accesso dei soggetti con abuso/dipendenza avviene volontariamente nel 49,6% dei casi, mentre per i consumatori l'accesso prevalente è quello tramite la Prefettura (38,5%). Solo l'1,2% (diagnosi di "abuso/dipendenza") e il 3,4% (diagnosi "consumatore") arriva ai Servizi in quanto indotto dalla famiglia.



2. La domanda di trattamento

• nei Servizi Alcolologici Territoriali – SAT

Utenti in carico ai SAT

Gli **utenti** seguiti nel 2012 presso i Servizi Alcolologici Territoriali (SAT) sono 1365^(m): tra questi 107 soggetti (7,8%) sono stati diagnosticati “consumatori a rischio”. Il 28,5% dell'utenza dei SAT è di **sexso femminile**, con un rapporto maschi/femmine di 2,5:1.

Prevalenze e incidenza

La **prevalenza**, calcolata sulla popolazione residente nel territorio di riferimento di età uguale o superiore a 15 anni, di soggetti che si sono rivolti ad un servizio per problematiche alcolcorrelate (escluso Ser.T. Carcerario) è di **1,9 ogni 1000 abitanti** (range 0,8 – 3,0); il valore dell'**incidenza** (nuovi casi) di **0,3 ogni 1000 abitanti** (range 0,2 – 0,4).

Il range di utenti nei servizi alcolologici varia tra 41 e 530.

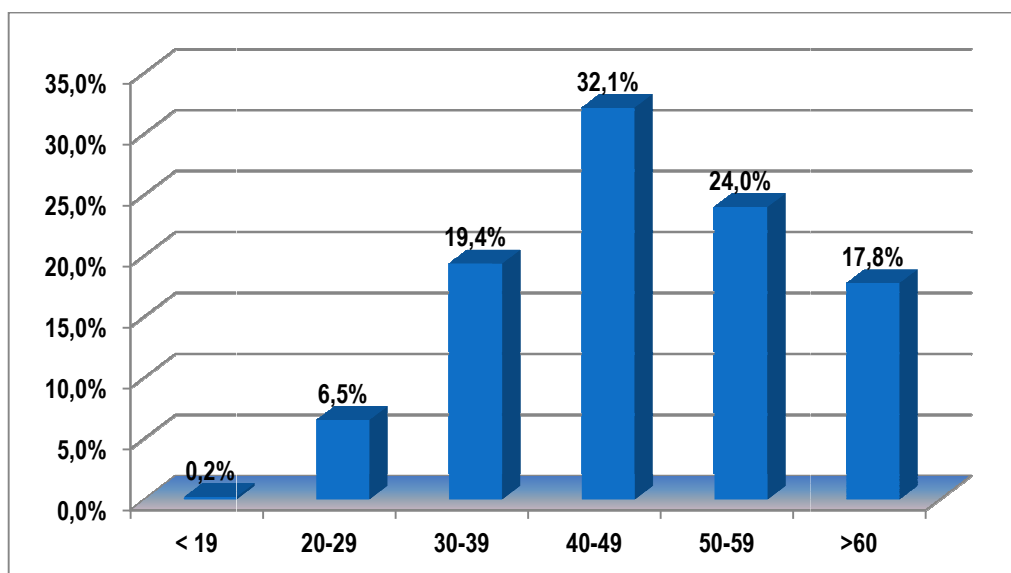
I nuovi accessi

I nuovi accessi sono 256 e rappresentano il 18,8%^(u) dell'utenza totale. Tra questi il 14,5% sono stati diagnosticati “consumatori a rischio”.

L'età

L'età media di questi utenti è di 47,7 anni (range 15-85). Come possiamo osservare nel grafico seguente, la fascia d'età maggiormente rappresentata è quella che va dai 40 ai 49 anni, col 32,1%. Rispetto agli utenti seguiti dai Ser.T. per problemi legati all'uso di sostanze illegali, la popolazione dei SAT appare senza dubbio più “anziana”: il 41,8% degli utenti ha più di 50 anni.

Grafico 8 – Distribuzione degli utenti SAT per fasce d'età – compreso Ser.T. Carcerario



Il titolo di studio

Rispetto agli utenti con abuso/dipendenza da sostanze illegali, osserviamo un numero superiore di persone in possesso del solo titolo di licenza elementare (12,3% vs. 8,3%), ma aumenta notevolmente anche la percentuale dei soggetti con licenza di scuola media superiore (25,2% vs. 17,3%) e con un titolo universitario (7,9% vs. 2%)

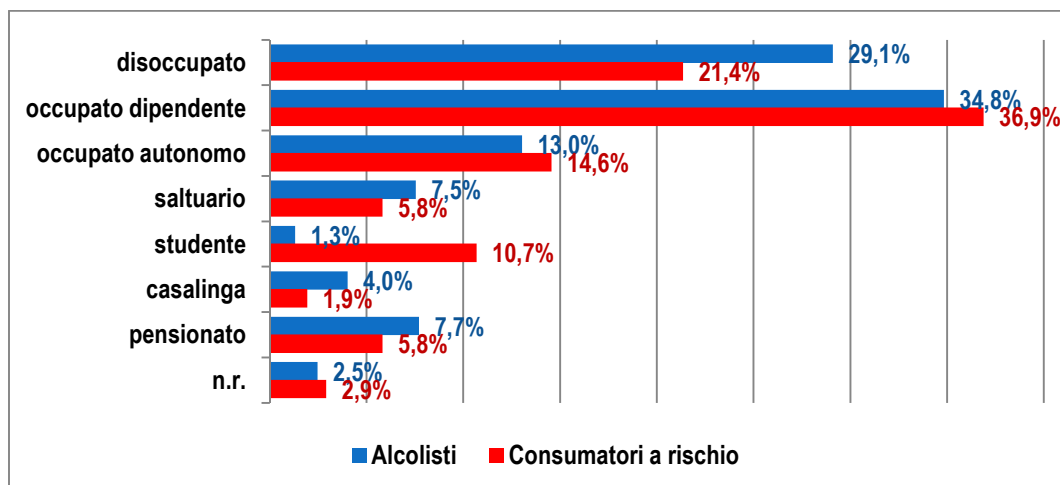


Titolo di studio	Maschi	Femmine	Totale
Nessuno	0,8%	0,5%	0,7%
Elementare	13,4%	9,4%	12,3%
Media inferiore	45,9%	36,0%	43,0%
Corso Professionale	4,5%	4,7%	4,6%
Media superiore	22,3%	32,0%	25,2%
Universitario	6,0%	12,6%	7,9%
n.r.	7,1%	4,7%	6,4%
Totale	100,0%	100,0%	100,0%

Dal grafico successivo vediamo che gli utenti etilisti sono disoccupati nel 29% dei casi, mentre il 55,3% dei soggetti ha un'occupazione (saltuaria per il 7,5%). Spiccano anche il 7,7% di pensionati e il 4% di casalinghe. I "consumatori a rischio" sono per il 57,3% occupati e nel 21,4% dei casi disoccupati; il 10,7% dichiara di essere studente.

L'occupazione

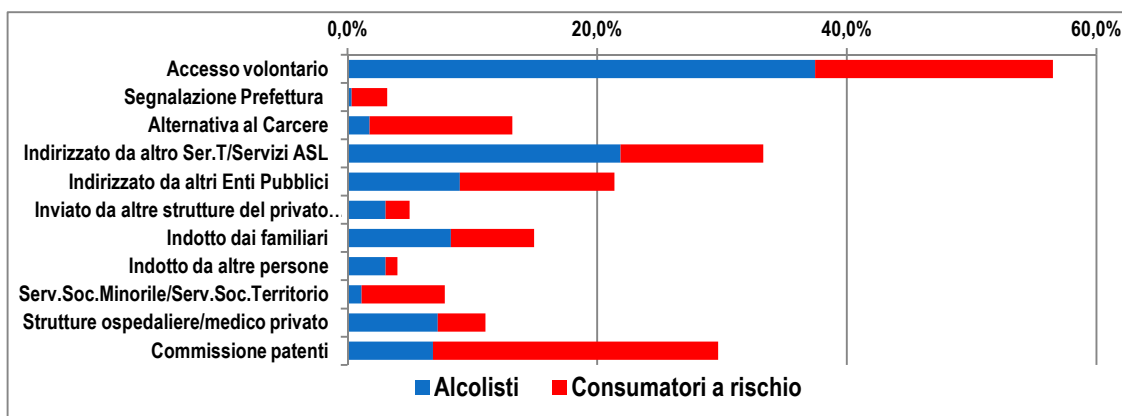
Grafico 9 – Distribuzione degli utenti SAT secondo il tipo di occupazione



L'accesso ai SAT avviene con modalità differenziata; per quanto riguarda i soggetti alcolisti l'accesso prevalente è quello volontario (37,6%); i consumatori a rischio accedono volontariamente per il 19% e per il 23% tramite la Commissione Patenti.

Accesso ai Servizi

Grafico 10 – Accesso ai Servizi per diagnosi





2. La domanda di trattamento

• per altre problematiche

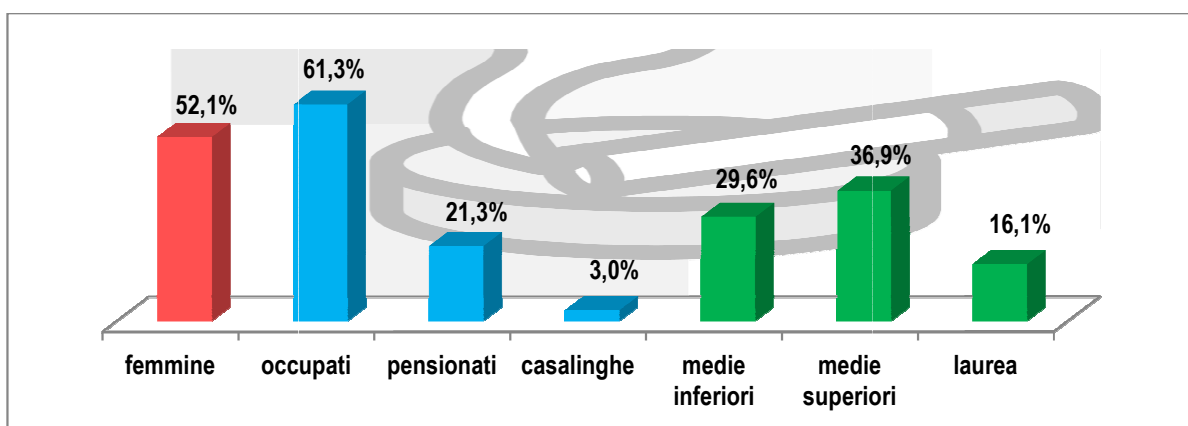
Altri utenti

All'utenza "tipica" dei Servizi vanno aggiunte altre 666 persone: 397 tabagisti (+24% rispetto al 2011), 185 giocatori d'azzardo patologici (+21,7%), 23 utenti con altra dipendenza comportamentale e altri 61 utenti⁶ che trovano risposte terapeutiche nei Ser.T. (Tab. 8, seconda parte).

Tabagisti

I tabagisti sono per il 52,1% donne, con un'età media di 51 anni (range 15-88); il 61,3% ha un'occupazione, il 21,3% è pensionato e il 3% casalinga. Circa un terzo ha la licenza di scuola media inferiore, il 37% ha il diploma di scuola superiore e il 16% è laureato. **I nuovi utenti rappresentano il 65% del totale.**

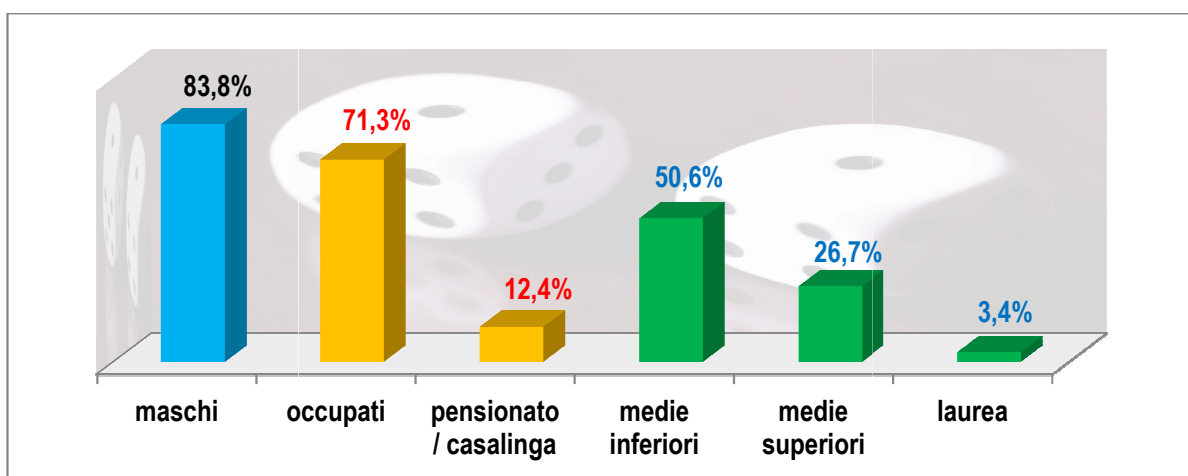
Grafico 11 – Tabella riassuntiva caratteristiche utenti tabagisti



Giocatori d'azzardo patologici

I Giocatori d'Azzardo Patologici sono per l'83,8% maschi, con un'età media di 47,4 anni (18-77); il 71,3% ha un'occupazione (nel 5,1% dei casi saltuaria) e il 12,4% è pensionato o casalinga. La metà ha la licenza media inferiore e il 26,7% ha il diploma delle superiori; il 3,4% è laureato. **I nuovi utenti rappresentano il 39,5% del totale.**

Grafico 12 – Tabella riassuntiva caratteristiche utenti GAP



⁶ Sono soggetti per i quali è stata effettuata una consulenza, familiari di utenti non ancora "arrivati" al Ser.T., ecc.



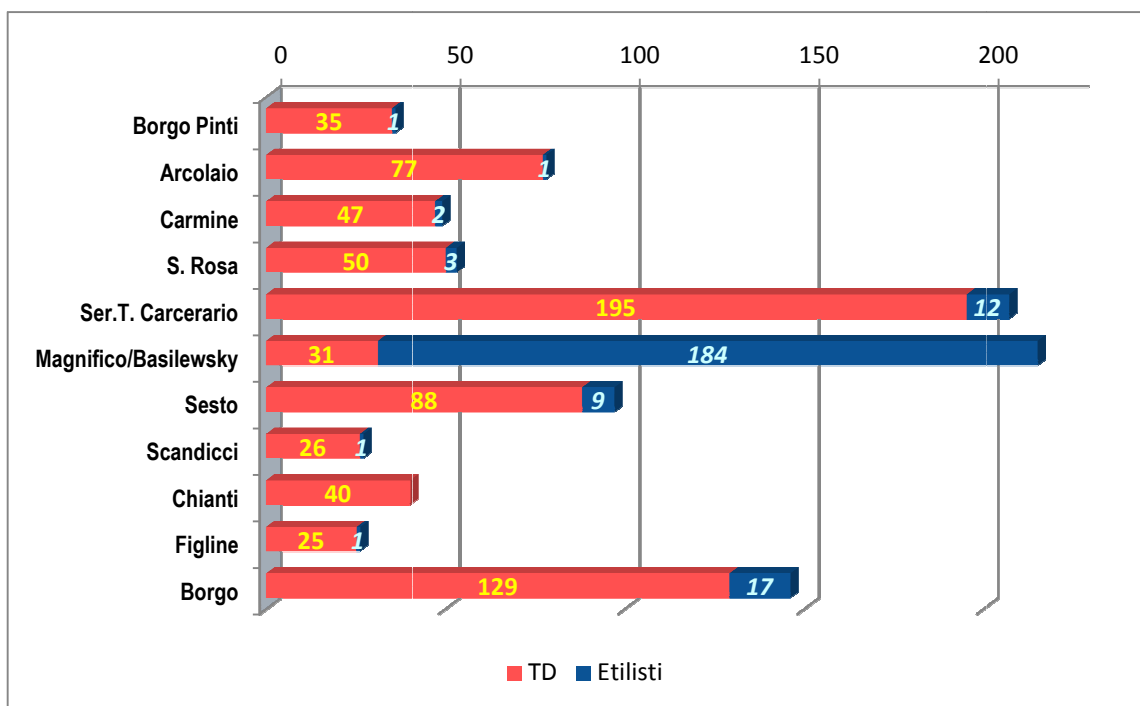
Utenti in appoggio

Aumentano il carico di lavoro gli utenti **“in appoggio”**, ovvero 974^[m] utenti temporaneamente trasferiti per poter proseguire una terapia iniziata nel Ser.T. di appartenenza; di questi 743 sono soggetti dipendenti da sostanze illegali, 231 sono etilisti e 12 sono in carico ai servizi per altre problematiche.

Dal grafico seguente si evidenzia come il peso maggiore sia sopportato dal Ser.T. Carcerario (di cui abbiamo già detto a pag.13) e dal Ser.T. di Borgo San Lorenzo dove la presenza di molteplici Comunità Terapeutiche sul territorio fanno sì che alcuni appoggi risultino equivalenti a reali “prese in carico”, in quanto gli utenti vengono seguiti “totalmente” per tutto il periodo della disintossicazione.

Si rileva anche un aumento degli appoggi al SAT del Magnifico/Basilewsky dove molti sono gli utenti inviati per effettuare il programma de “La Fortezza”.

Grafico 13 – Utenti in appoggio da altri servizi





zoom

I giovani

I giovani tra i 14 e i 21 anni

Nel 2012 sono stati in carico ai Servizi **303** ragazzi con età compresa tra i 14 e i 21 anni; tra questi 291 con diagnosi di abuso/dipendenza e "consumo" di sostanze illegali; 12 con diagnosi di alcol dipendenza o consumatori a rischio di alcol.

Sesso e tipologia

	M	F	TOT	
TOSSICODIPENDENTI	68	16	84	291
CONSUMATORI SOSTANZE ILLEGALI	182	25	207	
ALCOOL DIPENDENTI	5	1	6	12
CONSUMATORI ALCOL	4	2	6	
TOT	259 (85,5%)	44 (14,5%)	303	

Nuovi/ in carico

La metà di questo gruppo è costituita da **nuovi utenti** (43,9%).

Sostanza primaria

Due terzi di questo gruppo arriva ai Servizi per problemi legati all'uso di cannabinoidi; il 15% per eroina e il 12,2 per cocaina:

THC	200 66%
EROINA	46 15,2%
COCAINA	37 12,2%
ALCOL	12 4%
ALTRE	8 2,6%

Modalità di arrivo ai Servizi

La maggior parte di coloro che hanno una diagnosi di "dipendenza" arriva volontariamente ai Servizi (29%); per i "consumatori" c'è più spesso un invio esterno

	ABUSO/DIPENDENZA	CONSUMATORI	TOT.
ACCESSO VOLONTARIO	35	25	60
SEGNALAZIONE PREFETTURA	5	42	47
INDIRIZZATO DA ALTRI SERVIZI ASL	24	56	80
INDIRIZZATO DA ALTRI ENTI PUBBLICI	9	34	43
SERVIZIO SOCIALE MINORILE	4	20	24
INDOTTO DAI FAMILIARI	7	23	30
ALTRO	6	13	19
TOT	90	213	303



Per il 7,9% di questi giovani utenti i Servizi hanno individuato una risposta trattamentale nell'invio in una Comunità Terapeutica; considerato che i 24 "inviati" appartengono al sottogruppo dei soggetti con diagnosi di abuso/dipendenza, la percentuale sale al 26,6%.

[Invii in CT](#)

Unità Funzionali e Zone	Presidio Ser.T.	M	F
UFM Firenze A	Borgo Pinti	1	1
	Arcolaio	1	3
UFM Firenze B	Carmine	7	0
	S. Rosa	1	0
UFM Firenze C	Magnifico/Basilewsky	2	0
UFM Nord Ovest	Sesto	2	0
	Scandicci	2	0
UFM Sud Est	Chianti	0	0
	Figline	2	1
UFM Mugello	Borgo	1	0
TOT		19	5

La cocaina

Visto l'aumento dei soggetti con uso primario di cocaina, osserviamo nella seguente tabella alcune loro caratteristiche, confrontandole con quelle dell'insieme della popolazione "utenti con problematiche di consumo/abuso/dipendenza da sostanze illegali"

	Td sostanze illegali in genere	Specifico Cocaina
età media	37,2	35,7
maschi	83,9%	89,7%
femmine	16,1%	10,3%
diagnosi "dipendenza"	82,5%	66,9%
diagnosi "consumatore"	17,5%	33,1%
OCCUPAZIONE		
disoccupati	34,6%	29,76%
occupati	48,8%	56,7%
TITOLO DI STUDIO		
elementare	8,3%	8,0%
medie inferiori	55,7%	51,1%
medie superiori	17,3%	22,6%
universitario	2,0%	3,1%
MOTIVO ARRIVO		
arrivo "volontario"	55,1%	38,6%
segnalazione Prefettura	12,8%	20,6%
inviati da altri enti pubblici	15,6%	14,3%
alternativa carcere	4,0%	8,3%

I soggetti con uso primario di cocaina sono più giovani della media generale; il rapporto maschi/femmine ancora più sbilanciato verso il sesso maschile (8,7:1); un terzo viene diagnosticato come "consumatore". Il numero di disoccupati è inferiore e il titolo di studio leggermente superiore alla media della popolazione dei servizi. Il doppio dei soggetti arriva per una misura alternativa al carcere; i segnalati dalla Prefettura sono un quinto degli arrivi.



Gli stranieri

Gli stranieri in carico ai Servizi

Nel 2012 gli utenti stranieri sono stati **987** (17,3% in più del 2011), *il 19,3% di tutta l'utenza*, di cui 841 maschi e 146 femmine, con età media 35 anni (range 14-77), così suddivisi:

- *657 utenti (66,5% del totale) con abuso/dipendenza da sostanze illegali*, di cui 578 sull'area fiorentina (il 29,3% dell'utenza di tale zona, quasi un terzo degli utenti), 43 nella Zona Nord-Ovest (8,3% dell'utenza), 19 nella Zona Sud-Est (5,2%) e 17 nel Mugello (7,4%);
- *292 soggetti (29,6%) con problemi di abuso/dipendenza da alcol*, di cui 238 sulla Zona Firenze (23,4% dell'utenza dei SAT di tale zona), 23 nella Zona Nord-Ovest (16,4% dell'utenza), 20 nella Zona Sud-Est (cioè il 17,2%) e 11 nel Mugello (ovvero il 11,7% degli utenti di tale Zona);
- *11 utenti (1,1%)* hanno utilizzato i Centri antifumo del Dipartimento (2,8% di tutti i tabagisti) e *14 utenti (1,4%)* hanno utilizzato i servizi per il GAP (il 7,6% di tutti i giocatori).



3. L'attività di prevenzione

Prevenzione
nella scuola

Le attività di prevenzione vengono di fatto sancite con la legge 309/90 che istituisce, all'interno delle scuole medie superiori, i **CIC** (*Centri Informazione e Consulenza*). La realizzazione di questi Centri è stata, fin dall'inizio, impostata in modo diverso da ogni singola scuola, ma con uno scopo comune, ovvero interpretare e affrontare le tematiche adolescenziali e giovanili dando spazio e rilievo alla lettura del disagio. I CIC sono stati, sicuramente, un ottimo strumento di collaborazione tra le scuole e il territorio.

Attualmente la loro natura si è in parte modificata, in quanto si sono trasformati in un insieme di interventi per l'educazione alla salute con particolare attenzione all'uso e all'abuso di sostanze stupefacenti nel contesto scolastico.

In alcune scuole i CIC sono stati reinterpretati come *Centri d'Ascolto* rivolti a studenti, genitori e insegnanti con l'obiettivo di focalizzare le tematiche riguardanti l'adolescenza, le relazioni genitoriali e le relazioni in ambito scolastico.

Le attività di prevenzione delle dipendenze vengono richieste dalle scuole che le inseriscono nei POF (piano offerta formativa) attraverso una procedura aziendale gestita dall'Educazione alla Salute (EAS). Gli obiettivi dei progetti in ambito scolastico mirano ad aumentare i **fattori protettivi** e a ridurre i **fattori di rischio**.

FATTORI DI RISCHIO	SFERA	FATTORI DI PROTEZIONE
Comportamento precoce aggressivo	Individuale	Controllo dell'impulso
Mancanza della supervisione genitoriale	Famiglia	Monitoraggio genitoriale
Abuso di sostanze	Coetanei /Pari	Competenze scolastiche
Disponibilità di droga	Scuola	Regole antidroga
Disagio sociale	Comunità	Forte attaccamento al quartiere

Sul piano delle metodologie nei diversi interventi (con le classi, nei punti di ascolto, nei dibattiti assembleari) sono state privilegiate azioni che cercano di valorizzare l'educazione fra pari, di potenziare le **life skills** (linee guida ISS e NIDA sull'efficacia degli interventi di prevenzione) e facilitare l'accesso ai servizi. Sono stati utilizzati supporti audiovisivi e didattici, lezioni frontali, metodologie come il circle-time, role-playing, brainstorming e strumenti come i questionari.

Gli interventi si sono svolti prevalentemente all'interno della scuola, talvolta collegandosi con le varie iniziative sul territorio (organizzate dall'ASF, dalle SDS, con il volontariato), nelle classi con interventi programmati, con colloqui nei punti di ascolto, di orientamento e con consultazioni tecnico professionali con singoli e gruppi di studenti, genitori, insegnanti e personale scolastico.

I contenuti degli interventi di prevenzione riguardano il concetto base della dipendenza, le informazioni sulle sostanze psicoattive legali ed illegali, aspetti legati alle leggi vigenti, altri comportamenti di addiction come il gioco d'azzardo, nonché la diffusione delle malattie infettive, in particolar modo la prevenzione dei rischi HIV.



Unità Funzionali e Zone	Presidio Ser.T.	n° studenti raggiunti	n° docenti raggiunti	n° genitori raggiunti
UFM Firenze A	Borgo Pinti	369	8	-
	Arcolaio	-	-	-
UFM Firenze B	Carmine	956	28	33
	Santa Rosa	332	22	6
UFM Firenze C	Il Magnifico	406	25	25
Zona Firenze		2063	83	64
UFM Nord Ovest	Sesto	-	-	-
	Scandicci	442	20	-
Zona Nord Ovest		442	20	-
UFM Sud Est	Chianti	793	25	34
	Figline	804	28	9
Zona Sud Est		1597	53	43
UFM Mugello	Borgo	435	10	6
Zona Mugello		435	10	6
Totale		4537	166	113

**Progetto
Percorso
Adolescenza
e Unplugged**

Dal 2007 è attivo un progetto Dipartimentale realizzato nella scuola media inferiore in collaborazione con EAS, CCG aziendali e U.O. Dietetica, denominato **“Percorso Adolescenza - sostenere i processi di cambiamento negli adolescenti”**, rivolto agli insegnanti. Dal 2011 è inoltre attivo sul nostro territorio **“Unplugged”**, progetto europeo a cui ha aderito la Regione Toscana rivolto agli insegnanti e realizzato dal Dipartimento Dipendenze ed EAS.

La formazione degli insegnanti negli interventi di prevenzione degli stili di vita a rischio rivolti agli studenti della scuola media inferiore riveste un ruolo centrale, in quanto la loro presenza costante nelle classi permette di seguire un percorso durante tutto l'anno scolastico, attività che gli esperti esterni non potrebbero mai garantire.

Inoltre la formazione degli insegnanti permette di raggiungere *a cascata* un numero considerevole di alunni, in quanto sono numerose le classi che ogni insegnante segue (da 3 a 9 classi). Agli insegnanti, durante la formazione vengono proposte delle schede di lavoro standardizzate che utilizzano la metodologia delle *Life Skills education* e che affrontano le principali tematiche del compito evolutivo in adolescenza: *l'immagine di sé, il corpo che cambia, il gruppo dei pari, la percezione del rischio*.

Unità Funzionali e Zone	Presidio Ser.T.	n° docenti raggiunti	n° genitori raggiunti
UFM Firenze A	Borgo Pinti/Arcolaio	-	-
UFM Firenze B	Carmine/Santa Rosa	12	18
UFM Firenze C	Magnifico	27	42
Zona Firenze		39	60
UFM Nord Ovest	Scandicci	15	-
Zona Nord Ovest		15	
UFM SudEst	Chianti/Figline	-	-
Zona Sud Est		-	-
UFM Mugello	Borgo	32	-
Zona Mugello		32	-
Totale		86+13⁷	60

⁷ Docenti raggiunti con “Unplugged”



Nell'A.S. 2011/2012 le scuole che hanno richiesto interventi al Dipartimento delle Dipendenze sono le seguenti:

Scuole Medie Inferiori: Ist. Comprensivo Centro Storico; Ist. Comprensivo Coimpagni-Carducci, Ist. Comprensivo Botticelli, Ist. Comprensivo Puccini, Pio X Artigianelli, Manzoni-Baracca, Beato Angelico, (tutte nel Comune di Firenze); Scuola Media Paoli (Signa); Ist. Omnicomprensivo P.Levi (Impruneta); Ist. Omnicomprensivo da Verrazzano (Greve in Ch.); Scuola Media Maltoni (Pontassieve); Ist. Comprensivo Rufina; Galileo-Chini (Scarperia); Lorenzo De Medici (Barberino), Scuola Media San Piero a Sieve.

Scuole Medie Superiori: Istituto Tecnico Agrario, Istituto Professionale Agrario, ITGC Salvemini-Duca D'Aosta, Liceo Artistico L.B.Alberti, Liceo Classioco Galilei, Liceo Classico Dante, ISIS Elsa Morante, Liceo Artistico Porta Romana, ISIS Capponi-Machiavelli, Liceo Scientifico Leonardo da Vinci, ITI-IPIA Leonardo da Vinci, ITT Marco Polo, ISIS. Galileo Galilei, ITIS Meucci (tutte nel Comune di Firenze); Ist. Statale Russel Newton (Scandicci); I.T.C. Volta, Liceo Scientifico Gobetti (Bagno a Ripoli), Ist. Balducci (Pontassieve); Ist. Vasari (Figline V.no); Ipsia Chino Chini, Liceo Giotto Ulivi (Borgo S. Lorenzo).

Dai dati risulta evidente come la maggior parte degli interventi di prevenzione nelle scuole siano concentrati nelle medie superiori a giustificazione del fatto che istituzionalmente la legge 309/90 ha decretato l'intervento in tale fascia. La precocizzazione però delle problematiche relative agli stili di vita a rischio negli adolescenti ci impone di occuparci e di prendere in carico anche l'intervento nelle medie inferiori privilegiando in tale ambito la formazione degli insegnanti. Tali interventi risultano estremamente efficaci in quanto permettono di raggiungere un notevole numero di studenti che lavorano su un progetto di prevenzione durante tutto l'arco dell'anno scolastico e dove è possibile nell'intero triennio.

Fra le criticità possiamo sicuramente notare le difficoltà di coinvolgimento dei genitori nei progetti loro offerti, ambito nel quale è in corso una riflessione da parte del Gruppo con lo scopo di superarlo

a) **Progetti Educativa di strada - Interventi di promozione del benessere nei contesti di vita e di tempo libero a favore di adolescenti e giovani**

Prevenzione sul territorio

Unità Funzionali e Zone	Presidio Ser.T.	n° interventi	n° soggetti
UFM Nord Ovest	Sesto	440	283
	Scandicci	104	85
Zona Nord Ovest		544	368
UFM Sud Est	Chianti	530	420
	Valdarno/Valdisieve	448	330
Zona Sud Est		978	750

Dai dati risulta un capillare lavoro di contatto dei gruppi di ragazzi presenti nel territorio: sono gruppi misti, stabilmente rintracciabili, con i quali gli Operatori di Strada hanno intrapreso contatti significativi. Da vari anni è in atto una mobilità sempre più elevata dei giovani, che non hanno più una sola appartenenza, ma hanno più gruppi di riferimento e più spazi di frequentazione; di conseguenza la mobilità è maggiore e le occasioni di incontro si moltiplicano anche in situazioni diverse da quella grupale classica. Inoltre la partecipazione degli Operatori agli eventi del territorio rivolti ai giovani dà modo di intercettare anche chi un gruppo non lo frequenta assiduamente o ha interessi diversi.

Tra i soggetti raggiunti sono compresi anche i **"protagonisti attivi"**, soggetti cioè definibili come *"ragazzi che nell'ambito del progetto danno un contributo attivo all'organizzazione degli eventi/attività"*.

E' un aspetto importante in quanto un obiettivo, trasversale ai progetti ed ai servizi di educativa di strada, è quello di *favorire l'empowerment individuale e di gruppo dei giovani*, anche attraverso il sostegno della partecipazione attiva e la promozione di percorsi di protagonismo all'interno dei propri contesti di vita.

L'aspetto principale dell'intervento è costituito dalla **Relazione**: nel lavoro di strada è fondamentale creare momenti e spazi relazionali significativi dove poter inserire con efficacia una sensibilizzazione e trasmissione di informazioni.

Ugualmente significativo è l'intervento riguardante il *lavoro di rete*, che permette di attivare, valorizzare e mettere in comunicazione i vari attori presenti sul territorio



b) Interventi territoriali attivi nelle diverse Zone

Gli interventi territoriali di prevenzione universale, selettiva e specifica, rivolti alla popolazione costituiscono il completamento delle attività di prevenzione svolte dal Dipartimento. L'integrazione con gli altri progetti, effettuati nelle scuole e con i giovani nei gruppi informali, garantisce un'efficacia maggiore e più completa del messaggio preventivo di quanto non possa fare ogni singolo progetto.

Unità Funzionali e Zone	Presidio Ser.T.	n° interventi	n° soggetti
UFM Firenze A	Borgo Pinti	-	-
	Arcolaio	2	27
UFM Firenze B	Carmine	-	-
	S. Rosa	33	75
	Area Penale	22	77
UFM Firenze C	Il Magnifico	6	33
Zona Firenze		63	212
UFM Nord Ovest	Sesto	-	-
	Scandicci	1	59
Zona Nord Ovest		1	59
UFM Sud Est	Chianti	19	140
	Figline	7	19
Zona Sud Est		26	159
UFM Mugello	Borgo	36	135
Zona Mugello		36	135
Totale		126	565

Sostanze.info

Alcuni operatori del UFM Ser.T. FI/B collaborano alla redazione di www.sostanze.info. Il sito ha avuto durante i 12 mesi dell'anno 2012 **1.598.360 visite**, con una media di 133.200 visite mensili. **Le domande e le risposte** che gli operatori hanno evaso nel 2012 sono state **13.303**. Le **35 newsletter** del sito sono state inviate a **3.000 lettori**. Sono stati pubblicati **710 articoli**. Sono state effettuate **380 chat** (il servizio è attivo dal gennaio 2012).

Nel 2012 ha preso avvio anche "YOUNGLE", un network nazionale di ascolto e aiuto rivolto ad adolescenti e gestito da adolescenti under 20 con il supporto di psicologi, medici ed esperti di comunicazione, uno spazio virtuale peer to peer. Viene offerto un servizio gratuito di ascolto, aiuto e counseling on line agli adolescenti tramite chat, sms, e-mail, skype, tramite la creazione di profili sui più comuni social network: Facebook, Google+, Twitter. Nel 2012 a Firenze sono stati "selezionati" e formati **10 peer**



4. L'offerta di trattamento

• nei Servizi per le Tossicodipendenze

L'analisi dei trattamenti effettuati rileva come nel 2012 vi siano stati 3415 trattamenti: il valore superiore a quello dell'utenza assistita va messo in relazione al conteggio multiplo di uno stesso soggetto, qualora sottoposto nel periodo di riferimento a più trattamenti o di diversa tipologia.

Ricordiamo che, come definito dal D.M. Ministero della Sanità del 20.09.1997, i trattamenti di tipo farmacologico sono sempre intesi come "integrati", cioè comprensivi di interventi psicosociali e/o riabilitativi con interventi di tipo psico-sociale.

Nel 2012 il 40,2%^[1] dei trattamenti per gli utenti con una dipendenza da sostanze illegali sono stati programmi farmacologici integrati con metadone (di cui 2,1% a breve termine, il 23,8% a medio termine e il 74,1% a lungo termine). I trattamenti con buprenorfina rappresentano il 9,2%^[1] dei programmi, mentre la percentuale dei trattamenti con altri farmaci è del 6,5%^[1]. I trattamenti psicosociali senza l'uso di farmaci rappresentano il 44,1%^[1] dei programmi.

I Trattamenti per i soggetti con abuso/dipend. da sostanze illegali

	2011	2012	Dato Nazionale 2011
Trattamenti			
Psicosociale/riabilitativo	43,1%	44,1%	33,4%
Metadone	42,8%	40,2%	50,0%
Buprenorfina	9,0%	9,2%	9,0%
Altri farmaci	5,1%	6,5%	7,6%
metadone breve termine	3,0%	2,1%	16,3%
metadone medio termine	28,2%	23,8%	23,5%
metadone lungo termine	68,8%	74,1%	60,2%

Gráfico 18 – Distribuzione % dei trattamenti

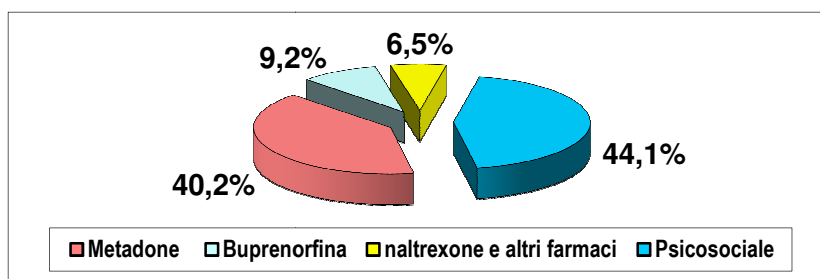
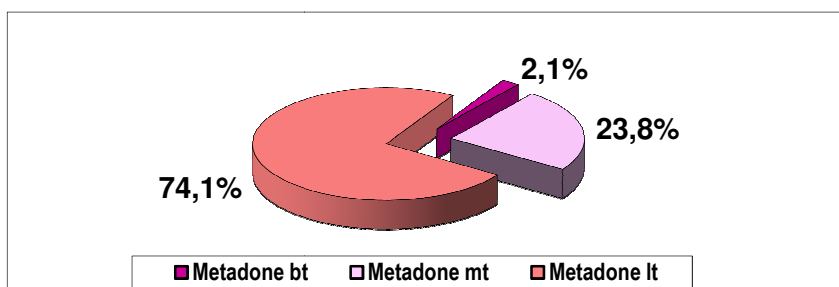


Gráfico 19 – Distribuzione % dei trattamenti con metadone integrato



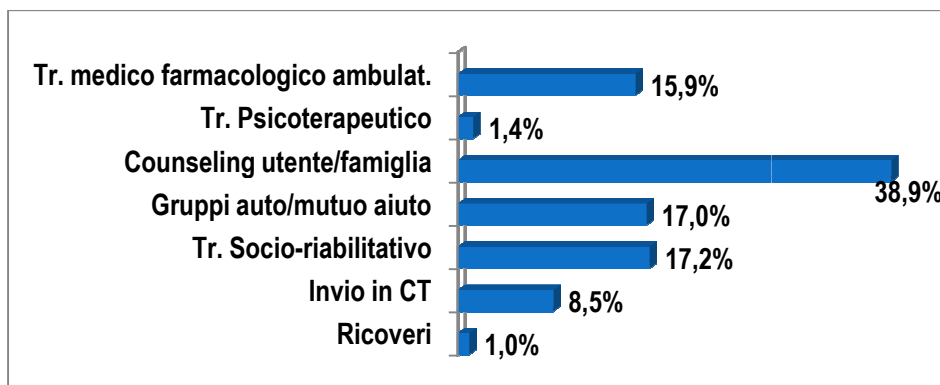


• nei Servizi Alcolologici Territoriali – SAT

I Trattamenti per i soggetti alcolisti

Anche per questi soggetti i trattamenti farmacologici prevedono sempre l'integrazione con interventi di tipo psico-sociale; inoltre un utente nel corso dell'anno può avere avuto accesso a più di una terapia. Va poi sottolineato che il sistema informatizzato HTH prevede l'inserimento di un solo trattamento per volta: gli operatori inseriscono pertanto il trattamento considerato "prevalente" in quel momento per il soggetto.

Grafico 20 – Distribuzione % dei trattamenti per alcolisti



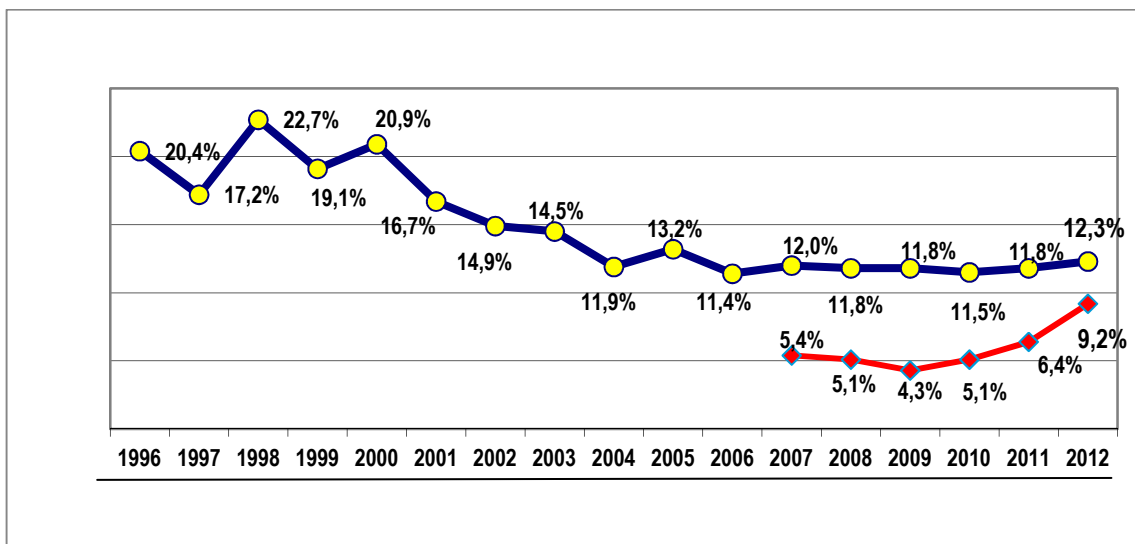
• inserimenti in Comunità Terapeutica

Inserimenti in CT

Nel 2012 sono stati 453^[n] i soggetti inseriti presso **Strutture Riabilitative, sia a gestione diretta sia gestite da Enti Ausiliari**: 334 sono utenti con abuso/dipendenza da sostanze illegali (12,3% dell'utenza totale) e 119 sono utenti alcolisti (9,2%).

Di seguito viene presentato l'andamento negli ultimi 17 anni degli inserimenti nelle comunità terapeutiche dei soggetti con problemi da uso di sostanze illegali (linea blu), rispetto al totale degli utenti in carico; dal 2007 possiamo vedere l'andamento degli inserimenti in CT dei soggetti etilisti (linea rossa).

Grafico 21 – Andamento della distribuzione % degli utenti in Comunità -1996-2012





Il 32,8% di tutti gli utenti inseriti nelle strutture riabilitative sono stati accolti presso le 6 strutture a gestione diretta della ASF: la Comunità residenziale **Poggio Asciutto** (Zona Sud Est), il **Centro Luzzi – Casa Emilia** residenziale per la disintossicazione e il Centro diurno di riabilitazione il **Cannocchiale** (Zona Nord Ovest), il Centro semiresidenziale e quello residenziale **Il Guarlone** e la struttura diurna alcolologica **La Fortezza** (Zona Firenze). Nel 2012 sono stati accolti presso queste strutture 149 utenti per 11.977 giornate di degenza totali.

Strutture a
Gestione
Diretta

• Inserimenti Socio-Terapeutici

Un'altra risposta dei Servizi per le persone in programma terapeutico è costituita dagli **Inserimenti socio-terapeutici**, strumento molto flessibile utilizzato come parte integrante del progetto individuale. Ricordiamo che nel 2011 è entrato in vigore il *Nuovo Regolamento Aziendale per gli Inserimenti socio-terapeutici in ambiente lavorativo*, anche su impulso della partecipazione alla sperimentazione regionale (*“Protocollo regionale per la sperimentazione e valutazione degli inserimenti lavorativi della popolazione tossico-alcolodipendente”*).

Inserimenti
socio-
terapeutici

	2008	2009	2010	2011	2012
Zona Firenze	87	131	131	99	206
Zona Nord Ovest	24	28	35	38	41
Zona Sud Est	22	31	34	28	24
Zona Mugello	12	16	23	14	19
Totale	145	206	223	159	290

• Esito dei programmi

Qui sotto possiamo osservare l'esito dei programmi attivi nel 2012:

	Utenti Ser.T.	Utenti SAT
Programma in corso	65,2%	63,6%
Programma completato	20,1%	17,9%
Trasferito ad altro SERT	5,2%	6,0%
Interruzione programma	8,6%	11,8%
Decesso	0,9%	0,7%
	100,0%	100,0%

Esiti

Nella tabella successiva osserviamo l'esito dei programmi dei soli **“nuovi”** utenti

	Nuovi Utenti Ser.T.	Nuovi Utenti SAT
Programma in corso	48,1%	62,1%
Programma completato	34,6%	15,2%
Trasferito ad altro SERT	7,9%	7,0%
Interruzione programma	9,1%	15,2%
Decesso	0,3%	0,4%
	100,0%	100,0%

Tra coloro che hanno completato il programma Ser.T. troviamo il 27,4% dei Segnalati dalla Prefettura, il 22,4% inviati da Enti Pubblici e il 24,7% di “volontari”; tra coloro che hanno completato il programma SAT osserviamo il 24,7% inviato dalla Commissione Patenti e il 23,2% di “volontari”.



5. Il Quadro infettivologico

HBV Gli utenti sottoposti al test **HBV** sono stati 1491 ovvero il 55%^[m] degli utenti; la prevalenza della positività è del **32,4%**^[u] (483 positivi/1491 testati). Risultano vaccinati 597^[m] utenti (22% di tutti i soggetti).

HCV Gli utenti sottoposti al test **HCV** sono stati 1545, il 57%^[m] dei soggetti e la relativa prevalenza è del **61,4%**^[u] (948 positivi/1545 testati).

HIV Il numero di utenti sottoposti al test **HIV** è 1476, il 54,4%^[m]; la prevalenza della sieropositività è pari al **7,6%**^[m] (112 positivi/1476 testati).

Se andiamo ad osservare i soli utenti **nuovi**, i dati appaiono i seguenti:

nuovi HBV gli utenti sottoposti al test **HBV** sono stati 70 ovvero il 14,6%^[m] degli utenti; la prevalenza della positività è del **17,1%**^[m] (12 positivi/70 testati). Risultano vaccinati 27 utenti (5,6% di tutti i soggetti);

nuovi HCV gli utenti sottoposti al test **HCV** sono stati 66 (il 14,8%^[m] dei soggetti) e la relativa prevalenza è del **24,2%**^[u] (16 positivi/66 testati);

nuovi HIV il numero di utenti sottoposti al test **HIV** è 61 (13,7%^[m]); la prevalenza della sieropositività è pari al **1,6%**^[u] (1 positivo/61 testati).



Parte Seconda

Tabelle
anno 2012



Tab. 1 Tipologia e genere degli utenti con problemi da uso di sostanze illegali per Presidio, UFM e Zona

Unità funzionali e Zone	Presidio Ser.T.	TOTALE	Maschi	Femmine	In carico	Nuovi
UFM Firenze A	Borgo Pinti	228	192	36	193	35
	Arcolaio	264	198	66	219	45
UFM Firenze B	Carmine	372	323	49	265	107
	S. Rosa	326	279	47	294	32
	Ser.T. Carcerario	368	333	35	187	181
UFM Firenze C	Il Magnifico	418	346	72	353	65
Zona Firenze		1976	1671	305	1511	465
UFM Nord Ovest	Sesto	292	241	51	239	53
	Scandicci	221	190	31	185	36
Zona Nord Ovest		513	431	82	424	89
UFM Sud Est	Chianti	185	147	38	154	31
	Figline	177	148	29	137	40
Zona Sud Est		362	295	67	291	71
UFM Mugello	Borgo	228	186	42	194	34
Zona Mugello		228	186	42	194	34
Totale		3079 <i>(100%)</i>	2583 <i>(83,9%)</i>	496 <i>(16,1%)</i>	2420 <i>(78,6%)</i>	659 <i>(21,4%)</i>

Tab. 2 Tipologia e genere degli utenti alcolisti per Presidio, UFM e Zona

Unità funzionali e Zone	SAT	TOTALE	Maschi	Femmine	In carico	Nuovi
UFM Firenze A	Borgo Pinti Arcolaio	258	171	87	213	45
	Carmine	70	58	12	57	13
UFM Firenze B	S. Rosa	86	61	25	75	11
	Ser.T. Carcerario	71	66	5	37	34
UFM Firenze C	Basilewsky Il Magnifico	530	377	153	467	63
Zona Firenze		1015	733	282	849	166
UFM Nord Ovest	Sesto	71	46	25	48	23
	Scandicci	69	50	19	51	18
Zona Nord Ovest		140	96	44	99	41
UFM Sud Est	Chianti	75	53	22	58	17
	Figline	41	28	13	29	12
Zona Sud Est		116	81	35	87	29
UFM Mugello	Borgo	94	66	28	74	20
Zona Mugello		94	66	28	74	20
Totale		1365 <i>(100%)</i>	976 <i>(71,5%)</i>	389 <i>(28,5%)</i>	1109 <i>(81,2%)</i>	256 <i>(18,8%)</i>



Tab. 3 Incidenza e prevalenza di utenti con problemi da uso di sostanze illegali per zona (escluso Ser.T. Carcerario)

	Tot. Utenti	Nuovi utenti	Pop. 15/64 anni ⁸	Prevalenza (‰)	Incidenza (‰)
Firenze	1608	284	220.574	7,3	1,3
Nord Ovest	513	89	132.716	3,9	0,7
Sud Est	362	71	104.068	3,5	0,7
Mugello	228	34	42.419	5,4	0,8
Totale	2.771	478	499.777	5,4	1,0

Tab. 4 Incidenza e prevalenza di alcolisti per zona (escluso Ser.T. Carcerario)

	Tot. utenti	Nuovi utenti	Pop. ≥ a 15 anni ⁹	Prevalenza (‰)	Incidenza (‰)
Firenze	944	132	314.415	3,0	0,4
Nord Ovest	140	41	182.614	0,8	0,2
Sud Est	116	29	143.579	0,8	0,2
Mugello	94	20	57.270	1,6	0,3
Totale	1294	222	697.878	1,9	0,3

Tab. 5 Distribuzione degli utenti con problemi da uso di sostanze illegali per fascia d'età

Unità funzionali e Zone	Presidio	< 15	15-19	20-24	25-29	30-34	35-39	40-44	45-49	50-54	55-59	>60	Totale
UFM Firenze A	Borgo Pinti	0	5	22	26	28	26	39	41	25	10	6	228
	Arcoiaio	0	12	22	20	35	35	52	50	26	6	6	264
UFM Firenze B	Carminie	0	100	33	34	46	34	39	42	23	16	5	372
	S. Rosa	0	6	19	29	28	52	66	66	41	17	2	326
	Ser.T. Carcerario	0	2	29	65	78	71	73	33	8	7	2	368
UFM Firenze C	Magnifico	0	6	31	46	48	63	71	87	41	17	8	418
Zona Firenze		0	131	156	220	263	281	340	319	164	73	29	1976
UFM Nord Ovest	Sesto	0	12	27	29	32	59	61	49	16	7	0	292
	Scandicci	1	13	15	16	34	37	42	39	20	4	0	221
Zona Nord Ovest		1	25	42	45	66	96	103	88	36	11	0	513
UFM Sud Est	Chianti	0	9	19	19	14	33	30	37	18	2	4	185
	Figline	0	8	35	34	18	19	28	19	12	4	0	177
Zona Sud Est		0	17	54	53	32	52	58	56	30	6	4	362
UFM Mugello	Borgo	1	17	20	29	25	28	35	43	21	8	1	228
Zona Mugello		1	17	20	29	25	28	35	43	21	8	1	228
Totale		2 (0,1%)	190 (6,2%)	272 (8,8%)	347 (11,3%)	386 (12,5%)	457 (14,8%)	536 (17,4%)	506 (16,4%)	251 (8,2%)	98 (3,2%)	34 (1,1%)	3079 (100%)

⁸ I dati sono stimati sulla base della popolazione al 1.1.2012

⁹ Ibidem



Tab. 6 Distribuzione dei "nuovi utenti" con problemi da uso di sostanze illegali per fascia d'età

Unità funzionali e Zone	Presidio	< 15	15-19	20-24	25-29	30-34	35-39	40-44	45-49	50-54	55-59	>60	Totale
UFM Firenze A	Borgo Pinti	0	2	5	5	4	4	9	4	1	0	1	35
	Arcolaio	0	5	4	4	10	7	5	4	3	0	3	45
UFM Firenze B	Carmine	0	70	9	7	7	6	3	3	1	0	1	107
	S. Rosa	0	3	5	2	6	6	5	3	0	2	0	32
	Ser.T. Carcerario	0	2	24	29	33	38	31	13	5	4	2	181
UFM Firenze C	Magnifico	0	5	7	12	12	10	7	7	3	0	2	65
Zona Firenze		0	87	54	59	72	71	60	34	13	6	9	465
UFM Nord Ovest	Sesto	0	4	10	11	5	10	6	5	2	0	0	53
	Scandicci	1	5	5	6	5	7	5	2	0	0	0	36
Zona Nord Ovest		1	9	15	17	10	17	11	7	2	0	0	89
UFM Sud Est	Chianti	0	7	6	4	4	4	3	1	1	0	1	31
	Figline	0	3	10	10	4	4	6	2	1	0	0	40
Zona Sud Est		0	10	16	14	8	8	9	3	2	0	1	71
UFM Mugello	Borgo	1	6	6	10	4	3	1	0	3	0	0	34
Zona Mugello		1	6	6	10	4	3	1	0	3	0	0	34
Totale		2 <i>(0,3%)</i>	112 <i>(17%)</i>	91 <i>(13,8%)</i>	100 <i>(15,2%)</i>	94 <i>(14,3%)</i>	99 <i>(15%)</i>	81 <i>(12,3%)</i>	44 <i>(6,7%)</i>	20 <i>(3%)</i>	6 <i>(0,9%)</i>	10 <i>(1,5%)</i>	659 <i>(100%)</i>

Tab. 7 Distribuzione degli utenti con problemi da uso di sostanze illegali per sostanza d'abuso primaria

Unità funzionali e Zone	Presidio	Eroina	Cocaina	thc	Altro	Totale
UFM Firenze A	Borgo Pinti	170	25	27	6	228
	Arcolaio	189	42	26	7	264
UFM Firenze B	Carmine	211	45	114	2	372
	S. Rosa	238	41	45	2	326
	Ser.T. Carcerario	285	62	17	4	368
UFM Firenze C	Il Magnifico	285	79	50	4	418
Zona Firenze		1378	294	279	25	1976
UFM Nord Ovest	Sesto	176	63	52	1	292
	Scandicci	144	37	37	3	221
Zona Nord Ovest		320	100	89	4	513
UFM Sud Est	Chianti	131	17	34	3	185
	Figline	105	24	45	3	177
Zona Sud Est		236	41	79	6	362
UFM Mugello	Borgo	154	21	51	2	228
Zona Mugello		154	21	51	2	228
Totale		2088 <i>(67,8%)</i>	456 <i>(14,8%)</i>	498 <i>(16,2%)</i>	37 <i>(1,2%)</i>	3079 <i>(100%)</i>



Tab. 8 Tipologia e genere di “altri” utenti per Presidio, UFM e Zona

Unità funzionali e Zone	Presidio Ser.T.	Tabagisti	M	F	Giocatori d'azzardo patologici	M	F	Altre dip. Comport.	Altri
UFM Firenze A	Borgo Pinti	0	0	0	1	1	0	0	2
	Arcolaio	29	13	16	77	64	13	4	5
UFM Firenze B	Carmine	0	0	0	31	27	4	1	12
	S. Rosa	159	77	82	8	6	2	0	4
	Ser.T. Carcerario	0	0	0	0	0	0	0	1
UFM Firenze C	Basilewsky Il Magnifico	1	1	0	46	37	9	17	16
Zona Firenze		189	91	98	163	135	28	22	40
UFM Nord Ovest	Sesto	1	1	0	3	3	0	0	9
	Scandicci	0	0	0	7	5	2	0	1
Zona Nord Ovest		1	1	0	10	8	2	0	10
UFM Sud Est	Chianti	139	65	74	1	1	0	0	0
	Figline	0	0	0	3	3	0	0	5
Zona Sud Est		139	65	74	4	4	0	0	5
UFM Mugello	Borgo S.L.	68	33	35	8	8	0	1	6
Zona Mugello		68	33	35	8	8	0	1	6
Totale		397	190	207	185	155	30	23	61

Tab. 9 Utenti “in appoggio” per Presidio, UFM e Zona

Unità funzionali e Zone	Presidio Ser.T.	Utenti TD in appoggio
UFM Firenze A	Borgo Pinti	36
	Arcolaio	78
UFM Firenze B	Carmine	49
	S. Rosa	53
	Ser.T. Carcerario	207
UFM Firenze C	Il Magnifico/Basilewsky	215
Zona Firenze		638
UFM Nord Ovest	Sesto	97
	Scandicci	27
Zona Nord Ovest		124
UFM Sud Est	Chianti	40
	Figline	26
Zona Sud Est		66
UFM Mugello	Borgo	146
Zona Mugello		146
Totale		974



Tab. 10 Distribuzione dei trattamenti¹⁰ effettuati nei Ser.T. per tipologia

Unità funzionali e Zone	Presidio	Metadone bt	Metadone mt	Metadone lt	Metadone totale	Buprenorfina	Naltrexone, clonidina e farm. non sostitutivi	Psicosociale
UFM Firenze A	Borgo Pinti	3	22	94	119	25	3	111
	Arcolaio	4	32	111	147	18	5	118
UFM Firenze B	Carmine	0	19	121	140	37	16	208
	S. Rosa	1	14	155	170	37	4	124
	Sollicciano	14	156	17	187	17	155	120
UFM Firenze C	Il Magnifico	2	32	135	169	68	4	202
Zona Firenze		24	275	633	932	202	187	883
UFM Nord Ovest	Sesto	1	13	86	100	28	3	170
	Scandicci	0	14	90	104	14	0	105
Zona Nord Ovest		1	27	176	204	42	3	275
UFM Sud Est	Chianti	1	17	73	91	14	12	102
	Figline	1	5	49	55	15	3	134
Zona Sud Est		2	22	122	146	29	15	236
UFM Mugello	Borgo	2	3	85	90	41	17	113
Zona Mugello		2	3	85	90	41	17	113
Totale		29	327	1016	1372	314	222	1507

Tab. 11 Distribuzione percentuale dei trattamenti

	Metadone	Buprenorfina	Naltrexone e altri farmaci	Psicosociale	Totale
Zona Firenze	42,3%	9,2%	8,5%	40,1%	100,0%
Zona Nord Ovest	38,9%	8,0%	0,6%	52,5%	100,0%
Zona Sud Est	34,3%	6,8%	3,5%	55,4%	100,0%
Zona Mugello	34,5%	15,7%	6,5%	43,3%	100,0%
Totale	40,2%	9,2%	6,5%	44,1%	100,0%

Tab. 12 Distribuzione percentuale dei trattamenti con metadone

	Metadone bt	Metadone mt	Metadone lt	Metadone Totale
Zona Firenze	2,6%	29,5%	67,9%	100,0%
Zona Nord Ovest	0,5%	13,2%	86,3%	100,0%
Zona Sud Est	1,4%	15,1%	83,6%	100,0%
Zona Mugello	2,2%	3,3%	94,4%	100,0%
Totale	2,1%	23,8%	74,1%	100,0%

¹⁰ Si intende il principale trattamento effettuato dal soggetto; vale anche per i trattamenti effettuati dagli utenti SAT (Tab.12)



Tab. 13 Distribuzione dei trattamenti effettuati nei SAT per tipologia

Unità funzionali e Zone	Presidio	Tr.medico farmacologico ambulatoriale	Trattamento Psicoter.	Counselling utente/famiglia	Invio Gruppi auto/mutuo aiuto	Tr. Socio-riabilitativo	Inser. CT	Ricoveri
UFM Firenze A	Borgo Pinti	46	6	63	9	74	28	5
	Arcolaio							
UFM Firenze B	Carmine	17	2	25	1	14	13	0
	S. Rosa	13	1	28	14	25	17	0
	Ser.T. Carcerario	59	2	0	0	24	0	0
UFM Firenze C	Il Magnifico Basilewsky	21	1	265	167	15	29	4
Zona Firenze		156	12	381	191	152	87	9
UFM Nord Ovest	Sesto	12	1	40	12	12	4	0
	Scandicci	7	0	34	24	2	7	0
Zona Nord Ovest		19	1	74	36	14	11	0
UFM Sud Est	Chianti	18	4	26	1	25	8	2
	Figline	1	0	30	6	9	6	2
Zona Sud Est		19	4	56	7	34	14	4
UFM Mugello	Borgo	28	2	31	2	40	7	1
Zona Mugello		28	2	31	2	40	7	1
Totale		222 (15,9%)	19 (1,4%)	542 (38,9%)	236 (17,0%)	240 (17,2%)	119 (8,5%)	14 (1,0%)

Tab. 14 Distribuzione degli utenti in comunità terapeutica (escluso Ser.T. Carcerario)

Unità funzionali e Zone	Presidio	Utenti TD in CT	M	F	Totale Utenti TD	% sul totale	Utenti etilisti in CT	M	F	Totale Utenti Alcol	% sul totale
UFM Firenze A	Borgo Pinti	32	22	10	228	14,0%	28	20	8	258	10,9%
	Arcolaio	34	24	10	264	12,9%					
	totale	66	46	20	492	13,4%					
UFM Firenze B	Carmine	37	30	7	372	9,9%	13	12	1	70	18,6%
	S. Rosa	40	32	8	326	12,3%					
	totale	77	62	15	698	11,0%					
UFM Firenze C	Magnifico/Basilewsky	45	32	13	418	10,8%	29	15	14	530	5,5%
Zona Firenze		188	140	48	1608	11,7%	87	60	27	944	9,2%
UFM Nord Ovest	Sesto	30	22	8	292	10,3%	4	3	1	71	5,6%
	Scandicci	37	30	7	221	16,7%					
Zona Nord Ovest		67	52	15	513	13,1%	11	7	4	140	7,9%
UFM Sud Est	Chianti	25	17	8	185	13,5%	8	7	1	75	10,7%
	Figline	34	28	6	177	19,2%					
Zona Sud Est		59	45	14	362	16,3%	14	12	2	116	12,1%
UFM Mugello	Borgo	20	16	4	228	8,8%	7	6	1	94	7,4%
Zona Mugello		20	16	4	228	8,8%	7	6	1	94	7,4%
Totale		334	253	81	2711	12,3%	119	85	34	1294	9,2%



Tab. 15 Utenti e giorni di degenza nelle Strutture a gestione diretta

Strutture a gestione diretta	Utenti	Giorni di degenza	Media gg per utente
Il Cannocchiale	14	1.985	142
Il Guarlone	9	1.471	163
La Fortezza	71	1.663	23
Luzzi- Casa Emilia	40	2.671	67
Poggio Asciutto	15	4.187	279
Totale	149	11.977	80

Tab. 16 Diffusione % di HBV+, HCV+ e HIV+ (utenti testati)

	HBV	HCV	HIV
utenti positivi	483	948	112
utenti testati	1491	1545	1476
prevalenza positività	32,4	61,4%	7,6%

Tab. 17 Diffusione di HBV+ e HBV- negli utenti dei Ser.T.

Unità funzionali e Zone	Presidio	HBV+	HBV-	vaccinati	non eseguito ¹¹	non disponibile
UFM Firenze A	Borgo Pinti	76	58	42	44	8
	Arcolaio	28	43	15	164	14
UFM Firenze B	Carmine	70	29	91	174	8
	S. Rosa	74	54	59	133	6
UFM Firenze C	Il Magnifico	104	64	141	109	0
Zona Firenze		352	248	348	624	36
UFM Nord Ovest	Sesto	38	30	39	183	2
	Scandicci	26	14	55	122	4
Zona Nord Ovest		64	44	94	305	6
UFM Sud Est	Chianti	19	33	18	115	0
	Figline	14	15	58	87	3
Zona Sud Est		33	48	76	202	3
UFM Mugello	Borgo	34	26	79	89	0
Zona Mugello		34	26	79	89	0
Totale		483	366	597	1220	45

¹¹ Appartengono a tale gruppo i soggetti che non hanno mai eseguito il test e coloro che, essendo risultati negativi ad un test effettuato in precedenza, non lo hanno ripetuto nel corso dell'ultimo anno. La nota vale anche per le prossime due tabelle.



Tab. 18 Diffusione di HCV+ e HCV- negli utenti dei Ser.T.

Unità funzionali e Zone	Presidio	HCV+	HCV-	non eseguito	non disponibile
UFM Firenze A	Borgo Pinti	105	68	47	8
	Arcolaio	81	30	142	11
UFM Firenze B	Carminie	111	82	174	5
	S. Rosa	144	43	133	6
UFM Firenze C	Il Magnifico	186	124	107	1
Zona Firenze		627	347	603	31
UFM Nord Ovest	Sesto	69	42	179	2
	Scandicci	72	37	111	1
Zona Nord Ovest		141	79	292	3
UFM Sud Est	Chianti	45	26	114	0
	Figline	43	59	74	1
Zona Sud Est		88	85	188	1
UFM Mugello	Borgo	92	51	85	0
Zona Mugello		92	51	85	0
Totale		948	562	1166	35

Tab. 19 Diffusione di HIV+ e HIV- negli utenti dei Ser.T.

Unità funzionali e Zone	Presidio	HIV+	HIV-	non eseguito	non disponibile
UFM Firenze A	Borgo Pinti	15	155	48	10
	Arcolaio	11	73	169	11
UFM Firenze B	Carminie	15	172	175	10
	S. Rosa	13	157	151	5
UFM Firenze C	Il Magnifico	16	295	106	1
Zona Firenze		70	852	649	37
UFM Nord Ovest	Sesto	16	92	182	2
	Scandicci	5	95	120	1
Zona Nord Ovest		21	187	302	3
UFM Sud Est	Chianti	12	54	119	0
	Figline	2	98	76	1
Zona Sud Est		14	152	195	1
UFM Mugello	Borgo	7	131	89	1
Zona Mugello		7	131	89	1
Totale		112	1322	1235	42





Parte Terza

Tabelle andamento nel periodo 1995-2012



Tab. I Distribuzione degli utenti con problemi da uso di sostanze illegali per Presidio e UFM anni 1996-2012

Unità funzionali e Zone	Presidio	1996	1997	1998	1999	2000	2001	2002	2003	2004	2005	2006	2007	2008	2009	2010	2011	2012
FM Firenze A	Borgo Pinti	248	237	258	304	329	292	241	246	237	232	229	201	233	239	218	231	228
	Arcoiaio	236	235	247	246	243	255	234	240	264	261	288	265	285	249	262	265	264
	totale	484	472	505	550	572	547	475	486	501	493	517	466	518	488	480	496	492
UFM Firenze B	Carmine	237	197	215	230	230	249	254	252	258	271	317	337	348	351	341	353	372
	S. Rosa	380	291	336	353	313	311	340	349	320	333	320	321	326	317	331	313	326
	Ser.T. Carcerario	766	944	801	523	486	552	770	687	555	312	195	148	154	111	189	321	368
	totale	1383	1432	1352	1106	1029	1112	1364	1288	1133	916	832	806	828	779	861	987	1066
UFM Firenze C	Il Magnifico	471	409	457	446	459	402	423	419	518	467	418	413	432	357	357	349	418
Zona Firenze		2338	2313	2314	2102	2060	2061	2262	2193	2152	1876	1767	1685	1778	1624	1698	1832	1976
UFM Nord Ovest	Sesto	271	291	259	251	286	272	264	283	299	310	268	282	304	298	294	285	292
	Scandicci	217	219	222	264	225	199	168	192	180	180	193	188	188	203	186	202	221
Zona Nord Ovest		488	510	481	515	511	471	432	475	479	490	461	470	492	501	480	487	513
UFM Sud Est	Chianti	221	218	220	221	226	207	203	193	198	180	186	199	211	196	184	174	185
	Figline	113	141	179	180	172	154	149	160	161	143	177	172	183	148	159	179	177
Zona Sud Est		334	359	399	401	398	361	352	353	359	323	363	371	394	344	343	353	362
UFM Mugello	Borgo	259	129	216	180	183	198	222	204	184	200	199	206	193	180	200	201	228
Zona Mugello		259	129	216	180	183	198	222	204	184	200	199	206	193	180	200	201	228
Totale		3419	3311	3410	3198	3152	3091	3268	3225	3174	2889	2790	2732	2857	2649	2721	2873	3079

Tab. II Distribuzione utenti Ser.T. per Zona - anni 1995-2012

N	1995	1996	1997	1998	1999	2000	2001	2002	2003	2004	2005	2006	2007	2008	2009	2010	2011	2012
Zona Firenze	1607	1572	1369	1513	1579	1574	1509	1492	1506	1597	1564	1572	1537	1624	1513	1509	1511	1608
Zona NordOvest	479	488	510	481	515	511	471	432	475	479	490	461	470	492	501	480	487	513
Zona Sud Est	333	334	359	399	401	398	361	352	353	359	323	363	371	394	344	343	353	362
Zona Mugello	250	259	129	216	180	183	198	222	204	184	200	199	206	193	180	200	201	228
Totale	2669	2653	2367	2609	2675	2666	2539	2498	2538	2619	2577	2595	2584	2703	2538	2532	2552	2711
Ser.T. Carcerario	737	766	944	801	523	486	552	770	687	555	312	195	148	154	111	189	321	368
Totale	3406	3419	3311	3410	3198	3152	3091	3268	3225	3174	2889	2790	2732	2857	2649	2721	2873	3079
%	1995	1996	1997	1998	1999	2000	2001	2002	2003	2004	2005	2006	2007	2008	2009	2010	2011	2012
Zona Firenze	47,2	46,0	41,3	44,4	49,4	49,9	48,8	45,7	46,7	50,3	54,1	56,3	56,3	56,8	57,1	55,5	52,6	52,2
Zona Nord Ovest	14,1	14,3	15,4	14,1	16,1	16,2	15,2	13,2	14,7	15,1	17,0	16,5	17,2	17,2	18,9	17,6	17,0	16,7
Zona Sud Est	9,8	9,8	10,8	11,7	12,5	12,6	11,7	10,8	10,9	11,3	11,2	13,0	13,6	13,8	13,0	12,6	12,3	11,8
Zona Mugello	7,3	7,6	3,9	6,3	5,6	5,8	6,4	6,8	6,4	5,8	6,9	7,1	7,5	6,8	6,8	7,4	7,0	7,4
Totale	78,4	77,6	71,5	76,5	83,6	84,6	82,1	76,4	78,7	82,5	89,2	93,0	94,6	94,6	95,8	93,1	88,8	88,0
Ser.T. Carcerario	21,6	22,4	28,5	23,5	16,4	15,4	17,9	23,6	21,3	17,5	10,8	7,0	5,4	5,4	4,2	6,9	11,2	12
Totale	100	100	100	100	100	100	100	100	100	100	100	100	100	100	100	100	100	100



Tab. III Tipologia e genere degli utenti con problemi da uso di sostanze illegali - anni 1995-2012

	1995	1996	1997	1998	1999	2000	2001	2002	2003	2004	2005	2006	2007	2008	2009	2010	2011	2012
Maschi	n.r.	2150	1919	2114	2192	2176	2067	2046	2089	2118	2124	2149	2279	2373	2218	2258	2368	2250
Femmine	n.r.	503	448	495	483	490	472	452	449	501	453	446	453	484	431	463	505	461
In carico	n.r.	2077	1900	2107	2177	2127	2042	2040	2055	2094	2083	2112	2088	2205	2131	2102	2283	2233
Nuovi	n.r.	576	467	502	498	539	497	458	483	525	494	483	496	498	407	430	590	478
Totale	2669	2653	2367	2609	2675	2666	2539	2498	2538	2619	2577	2595	2584	2703	2538	2532	2552	2711
<i>Ser.T. Carcerario</i>	737	766	944	801	523	486	552	770	687	555	312	195	148	154	111	189	321	368
Totale	3406	3419	3311	3410	3198	3152	3091	3268	3225	3174	2889	2790	2732	2857	2649	2721	2873	3079

Tab.IV Distribuzione dell'utenza in carico ai SAT - anni 1996-2012

Unità funzionali e Zone	SAT	1996	1997	1998	1999	2000	2001	2002	2003	2004	2005	2006	2007	2008	2009	2010	2011	2012
UFM Firenze A	Borgo Pinti	n.a.	n.a.	n.a.	n.a.	n.a.	n.a.	n.a.	n.a.	144	137	162	215	231	250	240	252	258
	Arcoiaio	134	139	134	103	109	121	111	121									
UFM Firenze B	Carmine	n.a.	n.a.	n.a.	n.a.	12	n.a.	22	25	35	27	34	34	31	47	56	67	70
	S. Rosa	8	11	11	n.a.	11	17	27	39	34	42	49	49	43	52	64	81	86
	SerT Carcere	n.a.	n.a.	n.a.	47	25	29	30	38	39	38	34	28	28	22	34	49	71
UFM Firenze C	Il Magnifico	n.a.	n.a.	n.a.	n.a.	n.a.	22	36	35									
	Basilewsky	371	426	423	514	534	613	491	493	542	575	569	685	674	736	703	576	530
Zona Firenze		513	576	568	617	666	773	717	751	794	819	848	1011	1007	1107	1097	1025	1015
UFM Nord Ovest	Sesto	16	15	19	16	13	14	17	21	24	30	31	32	50	59	71	67	71
	Scandicci	n.a.	n.a.	n.a.	14	18	36	47	39	62	50	36	48	45	52	62	66	69
Zona Nord Ovest		16	15	19	30	31	50	64	60	86	80	67	80	95	111	133	133	140
UFM Sud Est	Chianti	14	13	16	16	19	18	21	22	21	22	24	22	31	42	54	62	75
	Figline	n.a.	n.a.	n.a.	n.a.	13	17	22	33	49	45	64	48	47	41	38	42	41
Zona Sud Est		14	13	16	16	32	35	43	55	70	67	88	70	78	83	92	104	116
UFM Mugello	Borgo	58	61	57	63	58	57	59	62	76	93	84	73	73	68	58	80	94
Zona Mugello		58	61	57	63	58	57	59	62	76	93	84	73	73	68	58	80	94
Totale		601	665	660	726	787	915	883	928	1026	1059	1087	1234	1253	1369	1380	1342	1365

Tab. V Distribuzione % dell'uso primario di sostanze degli utenti Ser.T. (escluso Ser.T. Carcerario) anni 1998-2012

	1998	1999	2000	2001	2002	2003	2004	2005	2006	2007	2008	2009	2010	2011	2012
Eroina	83,8	83,6	81,8	82,3	76,5	74,0	68,4	71,2	70,5	70,5	69,6	70,1	68,6	67,7	66,5
Cocaina	3,5	4,6	5,1	5,4	7,1	8,1	9,9	10,3	12,0	11,1	12,4	11,9	11,7	12,0	14,5
Thc	11,0	9,2	9,5	9,0	13,1	14,8	15,5	15,1	15,1	16,4	16,5	15,7	16,6	17,4	17,8
Amfet., ecstasy e altro	1,6	2,6	3,6	3,3	3,2	3,2	6,1	3,4	2,4	2,0	1,5	2,2	3,1	2,9	1,2
Totale	100,0	100,0	100,0	100,0	100,0	100,0	100,0	100,0	100,0	100,0	100,0	100,0	100,0	100,0	100



Tab. VI Distribuzione degli utenti in comunità terapeutica¹² - anni 1996-2012

	1996	1997	1998	1999	2000	2001	2002	2003	2004	2005	2006	2007	2008	2009	2010	2011	2012
N. utenti in CT – ASF	541	407	588	510	557	424	373	368	311	341	296	310	318	300	292	302	334
												65	62	58	68	83	119
Totale utenti ASF	2653	2367	2609	2675	2666	2539	2498	2538	2619	2577	2595	2584	2703	2538	2532	2552	2711
												1206	1225	1347	1346	1293	1294
% utenti in CT – ASF	20,4	17,2	22,5	19,1	20,9	16,7	14,9	14,5	11,9	13,2	11,4	12,0	11,8	11,8	11,5	11,8	12,3
												5,4	5,1	4,3	5,1	6,4	9,2

Tab. VII Giorni di degenza nelle Strutture a gestione diretta - anni 1996-2012

Strutture a gestione diretta	1996	1997	1998	1999	2000	2001	2002	2003	2004	2005	2006	2007	2008	2009	2010	2011	2012
Poggio Asciutto	3109	3528	3606	4019	4464	3894	4418	4077	4325	4161	3572	2507	2783	3457	3486	2571	4187
Luzzi	1648	1333	1497	1609	1762	1479	1661	1871	2114	2011	2414	2432	2723	2684	2696	2424	2671
Il Cannocchiale	1875	nr	1592	1602	1710	826	647	822	1881	1297	824	1707	1411	1439	1622	1888	1985
Il Guarlone	11453	11428	8451	6395	4992	3698	3235	2315	1845	2609	3742	2879	3355	2459	2676	2250	1471
La Fortezza	-	-	-	-	-	-	-	-	-	-	987	1063	1098	1321	1379	1582	1663
Totale	18085	16289	15146	13625	12928	9897	9961	9085	10165	10077	11539	10588	11370	11360	11859	10715	11977

Tab. VIII Diffusione di HBV+ e HBV- negli utenti Ser.T. - anni 1997-2012

	1997	1998	1999	2000	2001	2002	2003	2004	2005	2006	2007	2008	2009	2010	2011	2012
HBV+	505	584	592	522	513	584	562	550	568	520	468	481	486	491	467	483
HBV-	432	451	362	394	338	400	332	428	270	319	177	105	119	204	84	366
vaccinati	23	330	380	325	358	392	500	463	551	526	498	552	532	613	548	597
non eseguito	1170	n.r.	1297	1099	808	781	1005	1097	894	968	1327	1465	1301	1168	1410	1220
non noto	237	1244	44	326	522	341	146	81	114	262	114	100	100	56	43	45
Totale	2367	2609	2675	2666	2539	2498	2538	2619	2577	2595	2584	2703	2538	2532	2552	2711

Tab. IX Diffusione di HCV+ e HCV- negli utenti Ser.T. - anni 1998-2012

	1998	1999	2000	2001	2002	2003	2004	2005	2006	2007	2008	2009	2010	2011	2012
HCV+	1036	998	899	946	1042	1077	978	978	932	980	955	955	945	900	948
HCV-	331	352	343	351	357	338	403	350	390	268	145	193	307	150	562
non eseguito	0	1295	1078	758	794	994	1155	927	1036	1240	1176	1303	1231	1465	1166
non noto	1242	30	346	484	305	129	83	142	237	96	76	87	49	37	35
Totale	2609	2675	2666	2539	2498	2538	2619	2577	2595	2584	2703	2538	2532	2552	2711

¹² Il dato nella parte superiore della casella si riferisce ad utenti con abuso/dipendenza da sostanze illegali; in quella inferiore agli utenti alcolisti.



Tab. X Diffusione di HIV+ negli utenti Ser.T. - anni 1997-2012

	1997	1998	1999	2000	2001	2002	2003	2004	2005	2006	2007	2008	2009	2010	2011	2012
HIV+	124	179	188	181	167	154	138	130	132	135	123	117	114	119	104	112
HIV-	868	1020	977	942	908	1007	909	969	913	1078	516	366	456	618	308	1322
non eseguito	1096	0	1475	1193	921	1026	1349	1434	1222	1101	1818	2117	1861	1741	2095	1235
non noto	279	1410	35	350	543	311	142	86	130	281	127	103	107	54	45	42
Totale	2367	2609	2675	2666	2539	2498	2538	2619	2577	2595	2584	2703	2538	2532	2552	2711